



Kampania Kolejowe ABC w mojej szkole

Podręcznik
ze scenariuszami
zajęć dla klas I-III



Spis treści

	O Kampanii Kolejowe ABC	4
	O podręczniku	6
Lekcja 1	Znaki drogowe i piktogramy	
	Pigułka wiedzy dla prowadzących	9
	Pomysł na zajęcia	11
	Ćwiczenie 1. Jaki to znak?	11
	Ćwiczenie 2. Nasze miasteczko kolejowe	12
	Ćwiczenie 3. Kodeks podróżnika – kalambury	13
	Pomysł na dodatkowe działania	13
	Załączniki	14
Lekcja 2	Bezpieczeństwo w pociągu, na torach i na peronie	
	Pigułka wiedzy dla prowadzących	29
	Pomysł na zajęcia	31
	Ćwiczenie 1. Na tropie bezpieczeństwa	31
	Ćwiczenie 2. Czy nas widać?	32
	Ćwiczenie 3. Straż Ochrony Kolei	33
	Pomysł na dodatkowe działania	34
	Załączniki	35
Lekcja 3	Potrafię rozpoznać niebezpieczeństwo i wezwać pomoc	
	Pigułka wiedzy dla prowadzących	38
	Pomysł na zajęcia	39
	Ćwiczenie 1. Co robić, gdy widzę niebezpieczną sytuację?	39
	Ćwiczenie 2. Rozsypanka	40
	Ćwiczenie 3. Jak wezwać pomoc?	41
	Pomysł na dodatkowe działania	41
	Załączniki	42
Lekcja 4	Podróż pociągiem	
	Pigułka wiedzy dla prowadzących	45
	Pomysł na zajęcia	47
	Ćwiczenie 1. Czy znamy prawa i obowiązki pasażera?	47
	Ćwiczenie 2. Co dzieje się na dworcu i w drodze na dworzec?	48
	Ćwiczenie 3. Porządkujemy wiedzę	49
	Pomysł na dodatkowe działania	49
	Załączniki	50
	Zakończenie	55

Kampania Kolejowe ABC w mojej szkole


Drodzy Nauczyciele!

Przedstawiamy Państwu podręcznik, który w przejrzysty, twórczy i aktywny sposób zachęci do poruszenia z dziećmi z klas I–III istotnego tematu, jakim jest bezpieczeństwo na obszarach kolejowych. Pociągi fascynują, występują w roli bohaterów bajek czy kolorowanek. Kojarzą się z podróżami, wakacjami, ruchem; przywodzą na myśl zmieniające się widoki za oknem. Dzieci uwielbiają podziwiać zarówno stare lokomotywy, jak i najnowsze tabory. Warto korzystać z tych pozytywnych skojarzeń, by przekazywać dzieciom podstawowe zasady bezpieczeństwa i kultury podróży. W podręczniku znajdą Państwo szereg merytorycznych informacji i wskazówek metodycznych, a także scenariusze zajęć, które w kompleksowy sposób przybliżają główne tematy: bezpieczne zachowanie na obszarach kolejowych, w tym w szczególności zasady przechodzenia i przejeżdżania przez przejazdy kolejowe, zachowanie w pobliżu torów, kulturę podróżowania czy kwestię praw pasażerów. W proponowanych scenariuszach odwołujemy się do wiedzy i doświadczeń uczniów po to, by pogłębić temat oraz wzmocnić ich kompetencje i wpłynąć na postawy. Pewniejsi siebie uczniowie będą mogli przekazywać założenia Kampanii Kolejowe ABC swoim bliskim, rówieśnikom, rodzicom, rodzeństwu.

Zachęcamy Państwa do kontynuowania we własnym zakresie edukacji na rzecz poprawy bezpieczeństwa swoich podopiecznych. Przygotowany podręcznik *Kampania Kolejowe ABC w mojej szkole* pomoże pogłębiać rozumienie wspomnianych zagadnień przy jednoczesnej realizacji codziennego programu zajęć.

W zestawie znajdą Państwo aktywności, zabawy, quizy, karty pracy, propozycje na rozwinięcie i twórczą pracę z tematem. Wszystko po to, by kształtować wyobraźnię, uważność, myślenie przyczynowo-skutkowe, ale też wpływać na postawę odpowiedzialnego, dbającego o siebie i innych ucznia. Podręcznik to także pigułka skondensowanej i praktycznej wiedzy dla nauczycieli oraz szereg pomysłów na rozwinięcie i kontynuowanie tematu podczas różnych zajęć.

Z życzeniami wspaniałej kolejowej przygody



Ignacy Góra
Prezes Urzędu Transportu Kolejowego

O Kampanii Kolejowe ABC

Kampania Kolejowe ABC to ogólnopolska kampania informacyjno-edukacyjna z zakresu bezpieczeństwa kolejowego skierowana do dzieci w wieku przedszkolnym i szkolnym oraz ich nauczycieli i wychowawców. Organizatorem kampanii jest Prezes Urzędu Transportu Kolejowego – centralny organ administracji rządowej będący krajową władzą bezpieczeństwa i krajowym regulatorem transportu kolejowego w rozumieniu przepisów Unii Europejskiej. Projekt jest realizowany w okresie od 1 stycznia 2017 r do 31 grudnia 2020 roku.

Cel kampanii

Celem kampanii jest propagowanie zasad bezpieczeństwa oraz wartości i wzorców związanych z odpowiedzialnym zachowaniem się podczas korzystania z transportu kolejowego, a także podczas poruszania się na obszarach stacji, przystanków i przejazdów kolejowych.

Głównymi odbiorcami Kampanii Kolejowe ABC są dzieci w wieku przedszkolnym i szkolnym (szkoły podstawowe). Działania skierowane do dzieci w ramach kampanii przygotowane zostały w podziale na trzy kategorie wiekowe: przedszkola, klasy I–III szkół podstawowych, klasy IV–VI szkół podstawowych.

Pośrednimi odbiorcami kampanii są nauczyciele i wychowawcy oraz opiekunowie dzieci uczestniczących bezpośrednio w zajęciach edukacyjnych. Osoby te mają nieoceniony wpływ na kształtowanie konkretnych nawyków, zachowań i postaw wśród swoich podopiecznych.

Przygotowane w ramach kampanii działania na rzecz poprawy bezpieczeństwa jej odbiorców realizowane są równolegle: zarówno w **placówkach edukacyjnych**, jak i w ramach **kampanii medialnej**

Działania w placówkach edukacyjnych

W przedszkolach i szkołach podstawowych na terenie całej Polski, w gminach, w których na przestrzeni ostatnich lat (2014-2016) doszło do tragicznych wypadków na przejazdach kolejowo-drogowych oraz na tzw. dzikich przejściach, prowadzone są zajęcia edukacyjne przez specjalnie do tego przygotowanych edukatorów. Tego typu lekcje, w dużej mierze wymagające interakcji i zaangażowania ze strony osób uczestniczących, utrwalają zasadniczy przekaz merytoryczny kampanii. Zastosowanie nowoczesnych, interaktywnych narzędzi edukacyjnych oraz ćwiczenia praktyczne przyczyniają się do zwiększenia atrakcyjności prowadzonych zajęć, a co za tym idzie – pozytywnie wpływają na odbiór projektu przez docelowych adresatów.

Zajęcia edukacyjne prowadzone w ramach Kampanii Kolejowe ABC pozytywnie i stymulująco wpływają na rozwój zdolności poznawczych dzieci takich jak: uwaga, myślenie przyczynowo-skutkowe czy spostrzegawczość, a także na umiejętność bezpiecznego poruszania się w pobliżu

linii kolejowych oraz umiejętność przewidywania i podejmowania właściwych decyzji. Zajęcia rozwijają wyobraźnię dzieci oraz poczucie odpowiedzialności za bezpieczeństwo swoje i innych. Mają także wpływ na prawidłowe zachowania i reakcje na sytuacje, które mają miejsce w trakcie korzystania z transportu kolejowego oraz przy poruszaniu się na terenie kolejowym lub w jego pobliżu.

Kampania medialna

Drugim, równie ważnym elementem projektu, jest informacyjno-edukacyjna kampania medialna na rzecz poprawy szeroko rozumianego bezpieczeństwa pasażerów, której bezpośrednimi odbiorcami są dzieci w wieku przedszkolnym i szkolnym, a pośrednimi także ich nauczyciele i wychowawcy oraz opiekunowie. Kampania realizowana jest zarówno na szczeblu ogólnopolskim, jak i lokalnym.

Rezultaty kampanii

Wśród zakładanych rezultatów kampanii znajdują się m.in. następujące kwestie

- podniesienie świadomości i wiedzy w zakresie merytorycznym projektu,
- stworzenie spójnego, kompletnego i uniwersalnego programu edukacyjnego, który może być realizowany bezpośrednio przez placówkę edukacyjną także po zakończeniu projektu,
- zwiększenie stopnia zainteresowania tematyką bezpiecznego korzystania z transportu kolejowego oraz poruszania się na obszarze kolejowym lub w pobliżu terenów kolejowych,
- podniesienie stopnia wiedzy, umiejętności praktycznych i prawidłowych zachowań w przypadku wystąpienia zagrożenia dla bezpieczeństwa uczestników ruchu kolejowo-drogowego,
- promowanie przez uczestników projektu z całej Polski szeroko rozumianej kultury bezpieczeństwa wśród swoich rówieśników, członków rodziny oraz lokalnych społeczności.

O podręczniku

Umiejętności kształtowane podczas proponowanych zajęć:

- współpraca,
- kreatywność,
- logiczne myślenie,
- budowanie kategorii tematycznych,
- zdolność do rozumienia i respektowania zasad społecznych obowiązujących w grupie,
- wypowiedź na forum grupy,
- rozwój języka,
- argumentowanie i wnioskowanie.

Scenariusze zajęć są przygotowane tak, aby wspierać uczniów i pomagać im osiągać cele zapisane w podstawie programowej, m.in.:

- wspierać wielokierunkową aktywność dziecka poprzez tworzenie sprzyjających warunków do nabywania doświadczeń w zycznym, emocjonalnym, społecznym i poznawczym obszarze jego rozwoju,
- umożliwiać nabywanie doświadczeń poprzez zabawę, eksplorację, rozwiązywanie problemów w zakresie adekwatnym do możliwości w tym wieku,
- wspierać aktywność dzieci, rozwijając nawyki i zachowania adekwatne do poznawanych wartości takich jak: bezpieczeństwo własne i grupy, sprawność fizyczna, zaradność, samodzielność, odpowiedzialność i poczucie obowiązku.

Odniesienie do podstawy programowej kształcenia ogólnego dla szkoły podstawowej (I etap edukacyjny: klasy I-III)

Kształcenie ogólne w szkole podstawowej ma na celu:

- wprowadzanie uczniów w świat wartości, w tym ofiarności, współpracy, solidarności, altruizmu, patriotyzmu i szacunku dla tradycji, wskazywanie wzorców postępowania i budowanie relacji społecznych, sprzyjających bezpiecznemu rozwojowi ucznia (rodzina, przyjaciele);
- rozwijanie kompetencji takich jak: kreatywność, innowacyjność i przedsiębiorczość;
- rozwijanie umiejętności krytycznego i logicznego myślenia, rozumowania, argumentowania i wnioskowania;
- kształcenie sprawności motorycznych i sensorycznych tworzących umiejętność skutecznego działania i komunikacji;
- rozwijanie umiejętności wykorzystania własnej aktywności ruchowej w różnych sferach działalności człowieka: zdrowotnej, sportowej, obronnej, rekreacyjnej i artystycznej;
- naukę respektowania przepisów gier, zabaw zespołowych i przepisów poruszania się w miejscach publicznych;
- przygotowanie do organizacji bezpiecznych zabaw i gier ruchowych;
- kształcenie umiejętności przyjmowania konsekwencji swojego postępowania;
- kształcenie umiejętności tworzenia relacji, współdziałania, współpracy oraz samodzielnej organizacji pracy w małych grupach, w tym organizacji pracy przy wykorzystaniu technologii;

- kształcenie umiejętności dbania o bezpieczeństwo własne i innych uczestników grupy, w tym bezpieczeństwo związane z komunikacją za pomocą nowych technologii oraz bezpieczeństwo uczestnictwa w ruchu drogowym;
- rozwijanie umiejętności poprawnego posługiwania się językiem polskim w mowie i piśmie, pozwalającą na samodzielną aktywność, komunikację i efektywną naukę;
- kształcenie umiejętności stawiania pytań, dostrzegania problemów, zbierania informacji potrzebnych do ich rozwiązania, planowania i organizacji działania;
- rozwijanie umiejętności obserwacji faktów, zjawisk przyrodniczych, społecznych i gospodarczych, wykonywania eksperymentów i doświadczeń, a także umiejętność formułowania wniosków i spostrzeżeń;
- wzmacnianie umiejętności samodzielnej eksploatacji świata i stosowania nabytych umiejętności w nowych sytuacjach życiowych.

Jak uczy się dziecko na etapie edukacji wczesnoszkolnej?

Celem edukacji wczesnoszkolnej jest wspieranie całościowego rozwoju dziecka. Proces wychowania i kształcenia prowadzony w klasach I-III szkoły podstawowej umożliwia dziecku odkrywanie własnych możliwości, sensu działania oraz gromadzenie doświadczeń na drodze prowadzącej do prawdy, dobra i piękna. Edukacja na tym etapie jest ukierunkowana na zaspokojenie naturalnych potrzeb rozwojowych ucznia. Dziecko, które zaczyna swoją przygodę ze szkołą, uczy się przez działanie, doświadczenie, praktyczne rozwiązywanie problemów, przeżywanie. Dzieci na tym etapie nie potrzebują schematów, a przestrzeni do własnej aktywności.

Na tym etapie często mówi się o nauczaniu bezpodręcznikowym – aktywność dziecka organizowana jest w oparciu o temat wiodący, wokół którego tworzy się sytuacje problemowe – zadania do rozwiązania. Trudność zadań jest zróżnicowana, od najprostszych do bardziej skomplikowanych, np. kiedy dzieci skończą malowanie, zachęcamy je do wypowiedziania się na temat powstałych ilustracji, wymyślenia historii, nazywania bohaterów, przeliczenia danych pokolorowanych przedmiotów, nazywania kształtów itp. Dziecko na tym etapie potrzebuje czasu na przemyślenia, własne poszukiwania, działania.¹

1 Krystyna Dąbek, *Nauczanie bezpodręcznikowe – działanie warte trudu*, Ośrodek Rozwoju Edukacji, dostęp 19.11.2017

Metody pracy

Scenariusze zawarte w podręczniku zachęcają do korzystania z różnych metod pracy, które są atrakcyjne dla dzieci w wieku wczesnoszkolnym, angażujące i rozbudzające ciekawość, m.in. odgrywania ról w zabawach parateatralnych przy wykorzystaniu mowy, mimiki, gestu i ruchu; technik plastycznych – przy użyciu elementarnych środków wyrazu (takich jak kształt i barwa) w postaci prostych kompozycji i form konstrukcyjnych; gier i zabaw ruchowych, które można przeprowadzić we wnętrzu sali, jak i na zewnątrz w ogrodzie, czy wreszcie pracy z ilustracją, kartą pracy. Scenariusze zawierają dużą liczbę ćwiczeń wspomagających kształtowanie umiejętności wypowiedzi, dyskusji i tworzenia narracji. Dodatkowo, w scenariuszach znajdują się pomysły na zajęcia plastyczne, które można przeprowadzić z grupą opcjonalnie – jako utrwalenie tematu.

Wskazówki przydatne podczas realizacji zajęć

- Starajmy się rozbudzać ciekawość dzieci, zadając pytania otwarte, które zaczynają się od słów: *jak, dlaczego, w jaki sposób?*
- Zachęcajmy dzieci do współpracy i pracy grupowej.
- Przy podawaniu instrukcji do zadania upewnijmy się, czy wszystko jest zrozumiałe, np. dopytując zgłaszające się osoby lub prosząc o powtórzenie polecenia całą grupę.
- Zachęcajmy dzieci do zgłaszania się do poszczególnych aktywności. Zaprosimy nowych ochotników do każdego z zadań, starajmy się, by za każdym razem były to nowe osoby.
- W tym wieku dzieci potrzebują często zmieniać aktywność – po dłuższej chwili słuchania jest czas na aktywną formę zabawy.
- Jeśli dzieci nie chcą odpowiadać na pytania, zachęćmy je, odwołując się do ich wyobrażeń i skojarzeń, np.: *Przypomnijcie sobie, jak szliście lub jechaliście rano do szkoły – jakie znaki widzieliście?*
- Nie oceniamy dzieci – doceniamy ich wypowiedzi, pomysły, odwagę.

Dodatkowe uwagi

Zaproponowane scenariusze można traktować jako całość obejmującą około 45-minutową jednostkę lekcyjną lub wybrać te elementy, które z perspektywy wychowawcy są najważniejsze dla grupy. Ćwiczenia zostały tak przygotowane, by możliwe było przeprowadzenie ich w warunkach szkolnych. Scenariusze zostały opracowane dla grupy maksymalnie 30 osób. Podczas zajęć korzystamy w większości z materiałów ogólnodostępnych: papieru, kredek. Do każdego scenariusza dołączone są karty pracy do samodzielnego wydruku i powielenia w odpowiedniej liczbie.

Proponujemy, by już od początku część zadań wykonana była w mniejszych grupach, dzięki czemu dzieci uczą się współpracy, szybciej zapamiętują i chętniej angażują się w ćwiczenie. Na zajęciach traktujemy dzieci jak ekspertów; pytamy ich o zdanie, zapewniamy okazje, by tworzyły własne rozwiązania. Aby uatrakcyjnić podział na grupy i stworzyć wokół niego sytuację edukacyjną, można wykorzystać następujące pomysły:

- losowanie kolorowych karteczek (grupa żółta, niebieska, czerwona itp.),
- znalezienie pasujących do siebie elementów układanki (można ten podział przygotować samodzielnie, korzystając np. z kartek pocztowych),
- odliczenie (np.: *proszę odliczcie do czterech, jedynki siadają po mojej lewej, dwójki pod oknem, trójki na środku, a czwórki po prawej*).

Lekcja

1

Znaki drogowe i piktogramy

Pigułka wiedzy dla prowadzących

Podstawą bezpieczeństwa na obszarach kolejowych jest znajomość przepisów. Warto wiedzieć, co oznaczają i gdzie występują poniższe znaki drogowe.

Przejazdy strzeżone – przejazdy kolejowe, na których ruch na drodze jest kierowany przez uprawnionych pracowników kolei. Wyposażone są one w **rogatki** (inaczej zapory drogowe, szlabany) zamykające całą lub część szerokości jezdni i chodnik, a dodatkowo w sygnalizację świetlną.

Przejazdy niestrzeżone – przejazdy kolejowe pozbawione urządzeń służących do kierowania ruchem na drodze. Oznaczone są jedynie **znakami drogowymi**. Tego rodzaju przejazdy znajdują się w miejscach o niewielkim ruchu i dobrej widoczności, umożliwiającej stwierdzenie kierującemu pojazdem, czy zbliża się pociąg.

Krzyż św. Andrzeja – znak wyznaczający miejsce zatrzymania się w związku z ruchem pociągu lub innego pojazdu szynowego na przejeździe kolejowym bez zapór lub półzapór. Znak ten informuje, że na przejeździe występują jeden tor (pojedynczy krzyż) lub więcej torów (krzyż z dodatkowymi belkami u dołu). Krzyż św. Andrzeja nie nakazuje bezwzględnego zatrzymania się. Jeżeli jednak pod nim umieszczony jest znak STOP, to wówczas obowiązkowo należy się zatrzymać. Kierujący może kontynuować jazdę dopiero wtedy, gdy upewni się, że może to zrobić w bezpieczny sposób.

Przed przejazdem kolejowym stosuje się również sygnalizatory świetlne wysyłające tylko sygnał barwy czerwonej. Czasem towarzyszy im także sygnał dźwiękowy. Obydwa te sygnały stanowią bezwzględny zakaz wjazdu na przejazd kolejowy.

Znaki drogowe, które można spotkać w okolicy torów:



sygnalizator świetlny ze szlabanem

Nadaje sygnał STÓJ. Kiedy zapory są otwarte, należy się zatrzymać, upewnić, że nie ma zagrożenia, i dopiero wtedy można jechać dalej. Jeżeli sygnalizator miga światłem czerwonym, należy bezwzględnie się zatrzymać.



znak A-9
przejazd kolejowy z zaporami

Ustawiany jest przed przejazdami kolejowymi zamykanymi na całej szerokości zaporami lub częściowo półzaporami. Nawet wtedy, gdy przejazd kolejowy wyposażony jest w zapory lub półzapory, mamy obowiązek zachowania szczególnej ostrożności i upewnienia się, że nie nadjeżdża pociąg.



znak A-10
przejazd kolejowy bez zapór

Ostrzega o przejeździe kolejowym, który nie jest wyposażony ani w zapory, ani w półzapory. Zamknięciu takiego przejazdu może, ale nie musi, towarzyszyć sygnalizacja świetlna. Zwykle przed przejazdem ustawiany jest wtedy również znak STOP.



znak B-20
STOP

Wskazuje, że dojeżdżając do znaku, musimy się zatrzymać, zanim pojedziemy dalej. Powinniśmy zatrzymać pojazd w miejscu oznaczonym na drodze lub w takim, w którym możemy się upewnić, że ruch na drodze poprzecznej pozwala wjechać na nią bez spowodowania zakłóceń w ruchu. Znak ten może być ustawiony także przed przejazdami kolejowymi.



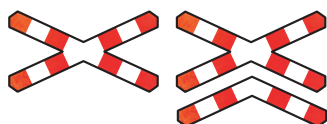
znak D-6
przejście dla pieszych

Informuje o miejscu przeznaczonym do przechodzenia pieszych przez jezdnię bądź torowisko. Powierzchnia przejścia dla pieszych może być oznaczona poziomym znakiem drogowym „przejście dla pieszych” lub dwiema liniami w poprzek jezdni.



znak G-2
sieć pod napięciem

Oznacza, że nad przejazdem kolejowym zawieszona jest sieć trakcyjna pod wysokim napięciem.



znak G-3 i G-4
krzyż św. Andrzeja

Krzyż z dwiema przecinającymi się belkami stawia się przed przejazdami jednotorowymi. Krzyż z dodatkowymi belkami u dołu oznacza, że przed nami znajduje się przejazd wielotorowy. Krzyż wyznacza miejsce zatrzymania przed przejazdem bez zapór lub półzapór.





słupki wskaźnikowe

Są oznaczone kreskami, które informują, jaki dystans dzieli nas od przejazdu.

Na drodze o dopuszczalnej prędkości powyżej 60 km/h słupki będą ustawione w następujących odległościach od przejazdu kolejowego:

 150–300 m  100–200 m  50–100 m

Jeżeli na drodze dopuszczalna prędkość nie przekracza 60 km/h, wówczas słupki ustawione będą następująco:

 50–100 m  35–75 m  20–25 m

Biorąc pod uwagę statystyki wypadków drogowych, okazuje się, że przejazdy kolejowe są jednymi z najniebezpieczniejszych miejsc na drodze. Zbliżając się do miejsca, w którym tory kolejowe przecinają się z drogą, należy zachować szczególną ostrożność, czyli:

- zwolnić oraz wzrokowo i słuchowo upewnić się, że nie zbliża się pociąg,
- w przypadku przejazdów wielotorowych po przejechaniu pociągu należy zaczekać, aż odjedzie na taką odległość, abyśmy mogli stwierdzić, czy po innych torach nie poruszają się inne pociągi,

- poruszać się z taką prędkością, która w razie potrzeby umożliwi zatrzymanie pojazdu przed torami kolejowymi,
- wykazać wzmożoną uważność w warunkach ograniczonej widoczności (mgła, zawieja śnieżna, noc).

Ponadto nigdy nie omijamy zapór lub półzapór oraz nie przejeżdżamy i nie przechodzimy przez przejazd kolejowy w momencie, gdy zapory lub półzapory są opuszczone, są opuszczane lub nie zostały do końca podniesione.

Pomysł na zajęcia

Funkcjonowanie w świecie ułatwia nam umowa społeczna i dla wspólnego dobra wszyscy godzimy się na respektowanie jej zasad. Rozpoznawanie i przestrzeganie tych zasad jest jedną z kluczowych kompetencji społecznych. Podczas tej lekcji zapoznamy się z zasadami obowiązującymi w pociągu i na drodze, które uporządkowane są w ramach systemu znaków. Ich znajomość zapewnia nam bezpieczeństwo.

Zakres tematyczny

Omówienie znaczenia znaków drogowych znajdujących się przed przejazdami kolejowymi.

Omówienie, czym jest piktogram, i jakie ma znaczenie w pociągach i na dworcach.

Cele zajęć w odniesieniu do podstawy programowej

- kształcenie umiejętności dbania o bezpieczeństwo własne i innych uczestników grupy, w tym bezpieczeństwo związane z komunikacją za pomocą nowych technologii oraz bezpieczeństwo uczestnictwa w ruchu drogowym,
- wprowadzanie uczniów w świat wartości, w tym o wartości, współpracy, solidarności, altruizmu, patriotyzmu i szacunku dla tradycji, wskazywanie wzorców postępowania i budowanie relacji społecznych, sprzyjających bezpiecznemu rozwojowi ucznia (rodzina, przyjaciele),
- kształcenie umiejętności respektowania przepisów gier, zabaw zespołowych i przepisów poruszania się w miejscach publicznych,
- kształcenie umiejętności przyjmowania konsekwencji swojego postępowania,
- kształcenie umiejętności stawiania pytań, dostrzegania problemów, zbierania informacji potrzebnych do ich rozwiązania, planowania i organizacji działania, a także rozwiązywania problemów.

Przebieg zajęć



15 minut

Ćwiczenie 1 Jaki to znak?

Przebieg ćwiczenia

Wprowadzamy dzieci do ćwiczenia: *Każdy z Was może zostać ekspertem od podróżowania i bezpieczeństwa. Aby się do tego przygotować, musimy lepiej poznać znaki drogowe. Teraz podzielimy się na grupy. Odliczcie proszę do ośmiu i usiądźcie w podgrupach. Jedyńki tworzą pierwszą grupę, dwójki drugą, itd.*

Każda z grup otrzymuje ilustrację z dwoma znakami drogowymi i podstawowymi informacjami, co dany znak oznacza (załącznik do ćwiczenia). W przypadku dzieci nieczytających odczytujemy im znaczenie znaku, posiłkując się załącznikiem.

Zadaniem każdej z grup jest przygotowanie swoich znaków w formie trójwymiarowej (za pomocą kartek papieru, farb, kredek, plasteliny, modeliny, bibuły i innych), a następnie zaprezentowanie ich klasie, wraz z instrukcją postępowania przy danym znaku.

Metody:

praca w grupach,
praca z tekstem,
prace plastyczne

Materiały:

załącznik 1 –
znaki drogowe,
materiały plastyczne
(do wyboru): kartki
papieru, farby, kredki,
plastelina, modelina,
bibuła i inne

Znaki wykorzystane w ćwiczeniu:



znak A-9:
przejazd
kolejowy
z zaporami



znak A-10:
przejazd
kolejowy
bez zapor



znak B-20:
STOP



znak D-6:
przejście
dla pieszych



znak G-2:
sieć pod
napięciem



znak G-3:
krzyż
św. Andrzeja



słupki
wskaźnikowe



szlaban
z sygnalizacją
świetlną

Następnie wspólnie z uczniami omawiamy po kolei znaczenie każdego ze znaków i zasady właściwego zachowania przy nim. Zadajemy pytania naprowadzające:

- Czy kiedyś widzieliście już ten znak?
- Jak on się nazywa?
- Gdzie można go spotkać?
- O czym nas informuje?
- Co nam nakazuje?
- Po co są te zasady, które dyktują nam znaki?



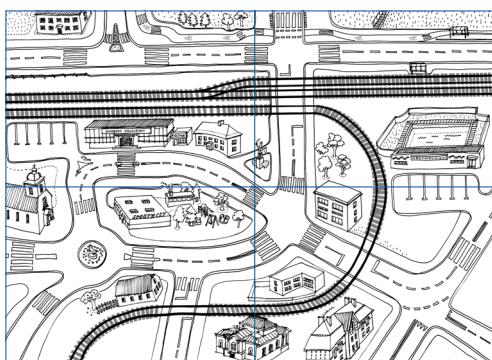
15 minut

Ćwiczenie 2 Nasze miasteczko kolejowe

Przebieg ćwiczenia

Wspólnie z uczniami tworzymy miasteczko kolejowe przy wykorzystaniu przygotowanych w poprzednim ćwiczeniu znaków drogowych, pogładowej makiety będącej załącznikiem do scenariusza oraz przyniesionych przez dzieci samochodów i zabawek (postaci).

Kluczowymi elementami makiety są przejazdy kolejowe (strzeżony i niestrzeżony) oraz przejście dla pieszych. Punkt wyjścia stanowi załącznik do ćwiczenia: kolorujemy go, dodajemy dodatkowe elementy (np. charakterystyczne dla naszej okolicy). W odpowiednich miejscach ustawiamy stworzone przez dzieci w poprzednim ćwiczeniu znaki drogowe oraz samochodziki, inne pojazdy i figurki postaci



Metody:

praca z makieta, prace plastyczne, dyskusja

Materiały:

załącznik 2 – makieta miasteczka kolejowego do sklejania z 4 arkuszy A3, znaki przygotowane w ćwiczeniu 1, kredki lub farby, zabawki – małe samochodziki, pociągi i inne pojazdy, figurki postaci

Uwaga:

jeśli nie dysponujemy zabawkami – samochodzikami, pociągami i figurkami, poprośmy wcześniej dzieci o przyniesienie ich z domu. Z pewnością nasi uczniowie mają te zabawki.

Pracę nad makieta miasteczka kolejowego wykorzystujemy jako okazję do utrwalenia wiedzy o znakach drogowych i zasadach bezpieczeństwa w okolicy torów kolejowych. Dopytujemy dzieci o znaczenie znaków i o to, jak dany pojazd lub postać powinna zachować się w miejscu, w którym ją ustawiliśmy.



15 minut

Ćwiczenie 3 Kodeks podróżnika – kalambury

Metoda:
zabawa w kalambury
Materiały:
załącznik 3 –
piktogramy
z podpisami

Przebieg ćwiczenia

Uczniowie poprzez zabawę w kalambury zapoznają się z piktogramami występującymi na dworcu lub w pociągu. Tłumaczymy, czym są piktogramy: *To specjalne znaki graficzne, informacyjne, które mówią nam o zasadach przyjętych np. w pociągu, na dworcu, na peronie. Można je zrozumieć nawet wtedy, kiedy nie potrafimy jeszcze czytać.*

Dzielimy dzieci na sześć grup i wyjaśniamy: *Teraz każda grupa dostanie do wylosowania dwa różne symbole na kartkach. Niektóre być może są już Wam znane. Po wylosowaniu naradzicie się w grupie, co to za znak i gdzie można go spotkać. Następnie wymyślcie, jak pokazać go w formie kalamburów pozostałym grupom.*

Rozdajemy każdej grupie dwa podpisane piktogramy do wylosowania (załącznik do ćwiczenia).

Piktogramy:

					
zachowaj ciszę	nie wychylaj się przez okno	bądźmy dla siebie mili	nie wyrzucaj śmieci za okno	biuro rzeczy znalezionych	miejsce dla osoby uprzywilejowanej
					
przedział dla rodzica z dzieckiem	przechowalnia bagażu	winda	informacja	peron	zakaz chodzenia i stawiania

Następnie każda grupa w formie kalamburów przedstawia pozostałym swoje piktogramy. Po odgadnięciu piktogramów przez dzieci pokazujemy i omawiamy każdy symbol, zadając pytania o jego znaczenie i miejsce, gdzie można go spotkać.

Pytania pomocnicze, które można zadać przy omawianiu kolejnych piktogramów:

- Co oznacza ten znak?
- Po co nam taki zakaz?
- Kto może korzystać z takiego miejsca?
- Kto z Was spotkał się z takim znakiem?
- Gdzie można go zobaczyć?
- Jaki dodatkowy znak chcielibyście umieścić na dworcu albo w pociągu?

Pomysł na dodatkowe działania

Po zapoznaniu się ze znakami obowiązującymi na dworcu, w pociągu (piktogramami) i na drogach (znakami drogowymi) uczniowie mogą stworzyć własne znaki organizujące pracę w klasie, świetlicy, stołówce, szkolnym korytarzu czy stołówce w formie szkolnego kodeksu. Dzieci w grupach opracują piktogramy odpowiednie do różnych sytuacji, które mogą być pokazywane na tablicy klasowej dla przypomnienia, ale też mogą też towarzyszyć klasie np. na szkolnym spacerze.

Załącznik 1. Ćwiczenie 1
Znaki drogowe

1

znak A-9
przejazd kolejowy
z zaporami



przejazd kolejowy z zaporami

Ten znak informuje o przejeździe kolejowym ze szlabanem i wzywa nas do ostrożności, np. zmniejszenia prędkości pojazdu i uważnego rozglądania się.

Załącznik 1. Ćwiczenie 1
Znaki drogowe

2

znak A-10
przejazd kolejowy
bez zapór



przejazd kolejowy bez zapór

Ostrzega o przejeździe kolejowym,
przed którym nie ma szlabanu.
Widząc ten znak, musimy pamiętać
o szczególnej ostrożności: zwalniamy,
rozglądamy się.



STOP

Ustawiony jest przed przejazdami
kolejowymi bez szlabanu.

Załącznik 1. Ćwiczenie 1
Znaki drogowe

4

znak D-6
przejście
dla pieszych



Przejście dla pieszych

Oznacza miejsce przeznaczone do przechodzenia pieszych w poprzek drogi. Zmniejszamy prędkość, kiedy się do niego zbliżamy (samochodem, rowerem). Przechodząc przez nie, rozglądamy się w lewo, prawo i jeszcze raz w lewo.



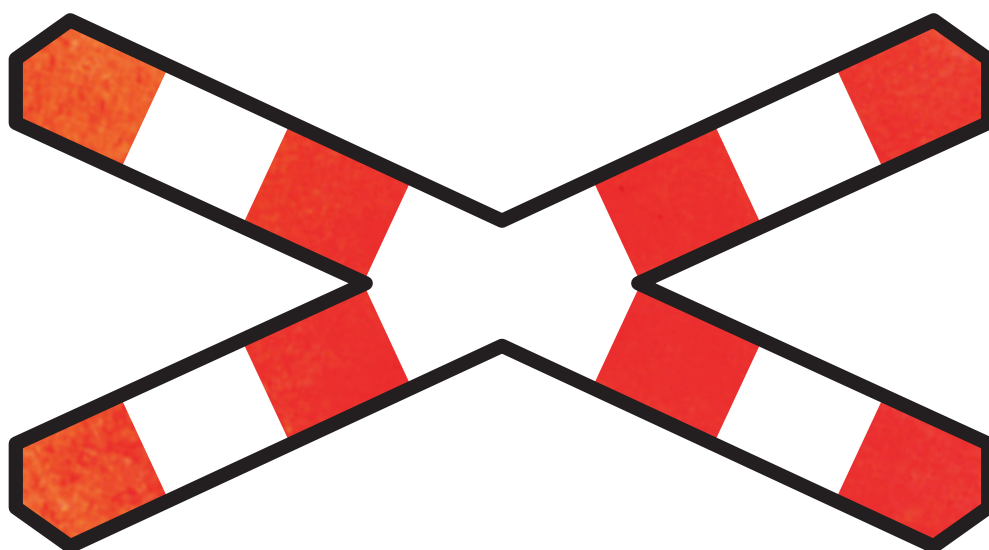
Sieć pod napięciem

Oznacza, że nad przejazdem kolejowym znajdują się liny przewodzące prąd elektryczny, zawieszane na słupach (trakcyjnych). Przekazują energię pojazdom napędzanym elektrycznie.

Załącznik 1. Ćwiczenie 1
Znaki drogowe

6

znak G-3
krzyż św. Andrzeja
przed przejazdem
kolejowym
jednotorowym



Krzyż św. Andrzeja

Znak ten informuje, że na przejeździe występuje jeden tor. Jeżeli przy tym znaku stoi znak STOP, wówczas wyznacza, w którym miejscu należy się zatrzymać, zanim przejedzie się przez przejazd.



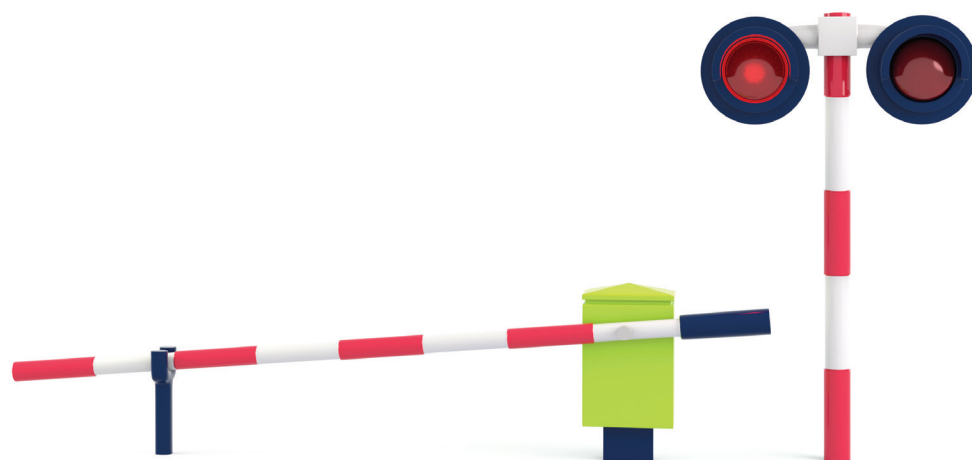
Słupki wskaźnikowe

Podpowiadają, jaki dystans dzieli nas od przejazdu kolejowego. Najpierw widzimy słupek z trzema kreskami, potem z dwoma, a najbliżej przejazdu z jedną.

Załącznik 1. Ćwiczenie 1
Znaki drogowe

8

szlaban
z sygnalizacją
światłą



Szlaban z sygnalizacją świetlną

Inaczej roгатka – zaporą drogową najczęściej występującą na przejazdach kolejowo-drogowych jako szlaban zamykany na czas przejazdu pociągu. Przejazd zamykany jest ok. 30–40 sekund przed wjechaniem pociągu na skrzyżowanie. Towarzyszy mu czerwone światło drogowe.

Podręcznik
ze scenariuszami zajęć
dla klas I-III
· **Kampania Kolejowe ABC**
w mojej szkole
Lekcja 1.
Znaki drogowe
i piktogramy

Załącznik 2. Ćwiczenie 2
Plan miasteczka
kolejowego

ilustracja:
plan miasteczka kolejowego (widok z góry), na 4 arkuszach A4

ilustracja:
plan miasteczka kolejowego (widok z góry), na 4 arkuszach A4

ilustracja:
plan miasteczka kolejowego (widok z góry), na 4 arkuszach A4

ilustracja:
plan miasteczka kolejowego (widok z góry), na 4 arkuszach A4

Załącznik 3. Ćwiczenie 3

Piktogramy z podpisami - 1



zachowaj ciszę



nie wychylaj się przez okno



bądźmy dla siebie mili



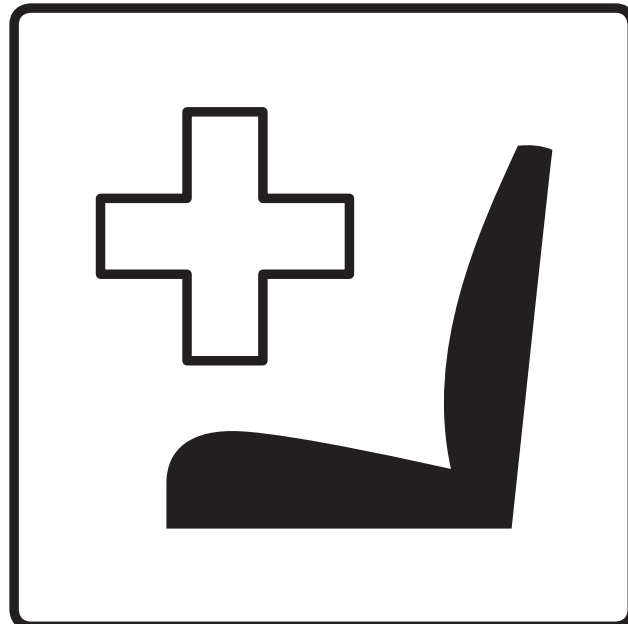
nie wyrzucaj śmieci za okno

Załącznik 3. Ćwiczenie 3

Piktogramy z podpisami - 2



biuro rzeczy znalezionych



miejsce dla osoby uprzywilejowanej



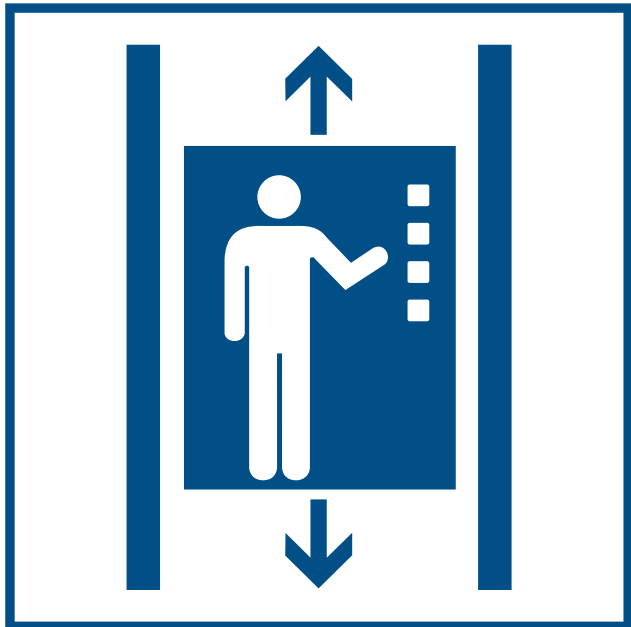
przedział dla rodzica z dzieckiem



przechowalnia bagażu

Załącznik 3. Ćwiczenie 3

Piktogramy z podpisami – 3



winda



informacja



peron



zakaz chodzenia i stawania

Lekcja 2

Bezpieczeństwo w pociągu, na torach i na peronie

Pigułka wiedzy dla prowadzących

Lista zagrożeń w obszarach ruchu kolejowego

- 1 Zabawy w obszarze kolejowym tj. niedaleko torów, przejazdów kolejowych oznaczonych i nieoznaczonych.
- 2 Zbliżanie się, dotykanie, wspinięcie i jakiegokolwiek inna aktywność przy urządzeniach będących pod napięciem.
- 3 Ingerencja w obszar kolejowy, np. układanie kamieni lub innych rzeczy na torach kolejowych.
- 4 Przekroczenie przejazdu kolejowego bez uprzedniego upewnienia się, czy jest to bezpieczne.
- 5 Brak znajomości znaków.
- 6 Brak odbłasków w okolicy obszarów kolejowych.
- 7 Przechodzenie w niedozwolonym miejscu – tzw. „dzikie przejścia”.
- 8 Nieuwaga np. przez słuchawki na uszach, telefon w rękę, który absorbuje naszą uwagę.
- 9 Pośpiech podczas jazdy autem, np. wjazd na tory w trakcie opadania/podnoszenia rogatek.
- 10 Wychylenie się przez okno podczas jazdy pociągiem, wystawianie rąk lub nóg.
- 11 Otwieranie drzwi w jadącym pociągu.
- 12 Zbliżanie się do krawędzi peronu.
- 13 Niestosowanie się do zaleceń służb porządkowych (SOK).
- 14 Nieznajomość praw pasażera.
- 15 Rzucanie w pociągi przedmiotami, co może spowodować uszkodzenie pociągu i wyrzucić krzywdę osobie siedzącej w środku.
- 16 Spacer wzdłuż torów lub po torach.

Droga hamowania pociągu jadącego z prędkością 100–120 km/h wynosi nawet kilometr. Masa samej lokomotywy wynosi ok. 70 ton. Przyjmując, że przeciętny samochód osobowy waży 1,3 tony, zderzenie z lokomotywą jest równoznaczne ze zderzeniem z ponad pięćdziesięcioma samochodami naraz. Można zobrazować uczniom drogę hamowania pociągu za pomocą porównania – aby pociąg zahamował, potrzebuje drogi tak długiej jak długość około dwudziestu boisk piłkarskich.

Widoczność pieszych

Warto wiedzieć, że ustawa – Prawo o ruchu drogowym, nakłada na wszystkich pieszych, którzy po zmroku poruszają się w terenie niezabudowanym, obowiązek używania elementów odbłaskowych. Obowiązek obejmuje wszystkich pieszych poruszających się poboczem drogi w terenie niezabudowanym. Gdy robi się ciemno, każdy z nich powinien być wyposażony w jakiegokolwiek element odbłaskowy, tak by być dobrze widocznym dla kierowcy. Pieszego, który porusza się po zmroku bez odbłasku, prowadzący pojazd może dostrzec z odległości ok. 20 metrów. Widoczne odbłaski zwiększają ten dystans do ponad 150 metrów.

Straż Ochrony Kolei

Warto wiedzieć, czym zajmują się funkcjonariusze Straży Ochrony Kolei i gdzie można ich spotkać. Czym zajmują się wyszkolone psy? Jaką postawę przyjąć, kiedy atakuje nas pies?

Straż Ochrony Kolei kontroluje przestrzeganie przepisów porządkowych na obszarze kolejowym, w pociągach i innych pojazdach kolejowych. Ochrania życie i zdrowie ludzi oraz mienie na obszarze kolejowym, w pociągach i innych pojazdach kolejowych. Funkcjonariuszy SOK poznać można po umundurowaniu. Dodatkowo często towarzyszą im wyszkolone psy.

Funkcjonariusz Straży Ochrony Kolei ma prawo do:

- legitymowania osób podejrzanych o popełnienie przestępstwa lub wykroczenia, jak również świadków przestępstwa lub wykroczenia w celu ustalenia ich tożsamości,
- ujęcia w celu niezwłocznego doprowadzenia do najbliższej jednostki policji osób, w stosunku do których zachodzi uzasadniona potrzeba podjęcia czynności wykraczających poza uprawnienia Straży Ochrony Kolei,
- zatrzymywania i kontroli pojazdu drogowego poruszającego się na obszarze kolejowym

- i przyległym pasie gruntu w przypadku uzasadnionego podejrzenia popełnienia przestępstwa lub wykroczenia przy użyciu tego pojazdu,
- nakładania grzywien (mandatu karnego), na zasadach określonych w kodeksie postępowania w sprawach o wykroczenia,
 - przeprowadzania czynności wyjaśniających, występowania do sądu z wnioskiem o ukaranie, oskarżania przed sądem i wnoszenia środków odwoławczych w trybie określonym w kodeksie postępowania w sprawach o wykroczenia,
 - stosowania środków przymusu bezpośredniego: siły fizycznej w postaci chwytów obezwładniających oraz podobnych technik obrony, miotacza gazowego, pałki służbowej, kajdanek i psa służbowego.

Jeśli widzimy zagrożenie na obszarze kolejowym, możemy zadzwonić pod numer Straży Ochrony Kolei: 22 474 00 00.

Rozmawiając z uczniami o funkcjonariuszach Straży Ochrony Kolei i ich wyszkolonych psach, warto poruszyć temat **bezpieczeństwa w pobliżu zwierząt**. O tym, kiedy i dlaczego pies atakuje, jak się obronić, co robić, żeby uniknąć ataku, można dowiedzieć się z: www.bezpieczny-polak.pl/jak-obronic-sie-przed-atakiem-psa (dostęp: 2.11.2017.).

Przykładowe bezpieczne pozycje w sytuacji ataku psa:

- **Pozycja „żółwia”** – polega na ułożeniu ciała w taki sposób, aby przypominało żółwia. Musimy położyć ręce z tyłu głowy, zaplatając palce i jednocześnie chowając kciuki do środka. Następnie łokciami zasłaniamy twarz. Kolejnym krokiem jest uklęknięcie; pośladki muszą dotykać pięt, a głowę zbliżamy do kolan. W ten sposób chronimy brzuch, szyję i twarz.
- **Pozycja „na naleśnik”** – ta pozycja jest prosta do wykonania: trzeba położyć się płasko twarzą do ziemi z rękoma założonymi na szyi.
- **Pozycja „stojąc bokiem”** – pozycja, w której zaplatamy ręce na szyi i stoimy nieruchomo bokiem do psa. Jest to pozycja, którą należy wykonać w momencie, gdy nie mamy już czasu na wykonaniu pozycji na „żółwia” lub „na naleśnik”.

Pomysł na zajęcia

Sytuacje „okołokolejowe” stwarzają wiele różnych zagrożeń. Warto zdawać sobie z nich sprawę i wiedzieć, jak ich unikać oraz im przeciwdziałać. Podczas tej lekcji wspólnie z uczniami przeanalizujemy różne ryzyka, z jakimi możemy się spotkać, poruszając się po drogach lub podróżując pociągiem, i nauczymy się, jak zapewnić bezpieczeństwo sobie i innym.

Zakres tematyczny

Zasady bezpieczeństwa na obszarach kolejowych i nie tylko.

Zasady bezpieczeństwa związane z urządzeniami elektrycznymi (słupy trakcyjne, instalacje elektryczne).

Prowadzenie bezpiecznych zabaw (przestroga przed zabawami w pobliżu torów kolejowych).

Zasady bezpieczeństwa podczas poruszania się po drodze, chodniku, z uwzględnieniem różnych pór dnia i roku.

Zachowanie bezpieczeństwa w pobliżu zwierząt – ochrona przed ugryzieniem lub atakiem ze strony psa.

Praca funkcjonariuszy Straży Ochrony Kolei.

Cele zajęć w odniesieniu do podstawy programowej

- umiejętność respektowania przepisów gier, zabaw zespołowych i przepisów poruszania się w miejscach publicznych,
- kształcenie umiejętności przyjmowania konsekwencji swojego postępowania,
- kształcenie umiejętności dbania o bezpieczeństwo własne i innych uczestników grupy, w tym bezpieczeństwo związane z komunikacją za pomocą nowych technologii oraz bezpieczeństwo uczestnictwa w ruchu drogowym,
- rozwijanie umiejętności stawiania pytań, dostrzegania problemów, zbierania informacji potrzebnych do ich rozwiązania, planowania i organizacji działania, a także rozwiązywania problemów,
- kształtowanie umiejętności obserwacji faktów, zjawisk przyrodniczych, społecznych i gospodarczych, wykonywania eksperymentów i doświadczeń, a także umiejętność formułowania wniosków i spostrzeżeń,
- umiejętność samodzielnej eksploracji świata, rozwiązywania problemów i stosowania nabytych umiejętności w nowych sytuacjach życiowych.

Przebieg zajęć



10 minut

Ćwiczenie 1 Na tropie bezpieczeństwa

Przebieg ćwiczenia

Dzieci pracują w parach. Każda para dostaje dwie ilustracje przedstawiające niebezpieczne sytuacje w ruchu „okołokolejowym”. Ich zadaniem jest odnalezienie na rysunku rzeczy, sytuacji, które mogą być niebezpieczne, i wyraźne ich zaznaczenie. Następnie omawiamy niebezpieczne sytuacje na forum.

Wprowadzamy dzieci do tematu lekcji:

Podczas podróży i kiedy znajdujemy się w pobliżu torów, mogą zdarzyć się różne niebezpieczne sytuacje. Na dzisiejszej lekcji będziemy tropić takie sytuacje i wspólnie zastanowimy się, jak do nich nie dopuścić oraz jak się zachować, kiedy nas spotkają.

Metody:
praca z ilustracją,
dyskusja

Materiał:
załącznik 4 –
karty pracy
z niebezpiecznymi
sytuacjami

Będziecie teraz pracować w parach. Każda para otrzyma ode mnie rysunek. Waszym zadaniem będzie odnalezienie na nim sytuacji, które mogą być niebezpieczne.

Przedstawione na rysunkach sytuacje, które warto skomentować:

- **Zabawa na peronie.** Rozmawiamy z dziećmi, dlaczego nie można przekraczać linii, która zaznaczona jest na peronie – dopytujemy, jaki ma kolor i gdzie jeszcze można zauważyć takie linie. Peron nie jest miejscem do gry w piłkę czy jazdy na rowerze, rolkach, deskorolce. Dlaczego? Czasami na peron wjeżdża pociąg z dużą prędkością – podmuch wiatru może spowodować, że stracimy równowagę, potkniemy się, wpadniemy na kogoś itp.
- **Zabawa przy słupach trakcyjnych.** Rozmawiamy z dziećmi, dlaczego zabawa w pobliżu słupów trakcyjnych jest niebezpieczna
- **Przechodzenie przez przejazdy kolejowe.** Rozmawiamy z dziećmi o dwóch rodzajach przejść przez przejazd kolejowy: strzeżonym i niestrzeżonym – jak przechodzimy w każdym miejscu, na co zwracamy uwagę? Zwalniamy, zatrzymujemy się, rozglądamy uważnie, nastuchujemy. Nie bawimy się przy torach i przejazdach.

Dziękujemy dzieciom, że tak dzielnie wytropiły niebezpieczne sytuacje, i zachęcamy do tego, by podczas spacerów, wycieczek, wyjazdów zwracały uwagę również dorosłym na kwestii związane z bezpieczeństwem. W podsumowaniu posiłkujemy się listą zagrożeń zamieszczoną w „pigułce wiedzy”. Opowiadamy dzieciom, że główne zagrożenia i wypadki wynikają m.in. z zabaw w pobliżu torów, przebiegania przez przejazdy kolejowe. Podkreślamy, że droga hamowania pociągu jadącego z prędkością 100–120 km/h wynosi nawet kilometr, a masa lokomotywy wynosi ok. 70 ton, czyli więcej niż 11 dużych słoni. Zderzenie z lokomotywą jest równoznaczne ze zderzeniem z ponad pięćdziesięcioma samochodami naraz. Można zobrazować uczniom drogę hamowania pociągu za pomocą porównania – aby pociąg zahamował, potrzebuje drogi tak długiej jak długość około dwudziestu boisk piłkarskich.



20 minut

Ćwiczenie 2

Czy nas widać?

Przebieg ćwiczenia

Wprowadzamy dzieci do ćwiczenia, nawiązując do tematu zajęć, jakim jest bezpieczeństwo. Zadajemy kilka pytań otwartych, które mogą zaciekawić uczniów:

- *Co to znaczy być widocznym? Jak myślicie, co może nam pomóc, żebyśmy byli widoczni? (kolorowe ubranie? latarka?)*
- *O jakiej porze dnia jesteśmy mniej widoczni na chodniku lub ulicy, a o jakiej porze lepiej nas widać?*
- *Jaką porą roku jesteśmy mniej widoczni? Dlaczego?*

Zapowiadamy małe doświadczenie. Zapraszamy na środek czworo ochotników. Najlepiej, jeśli jedna z osób ma ciemne ubranie. Jeśli nie ma tak ubranego dziecka, wybieramy troje dzieci i jedna z osób prowadzących nakłada na siebie czarny sweter lub koszulkę. Pierwszy ochotnik otrzymuje kamizelkę odblaskową, drugi małe odblaski/breloczek, opaskę, itp., trzeci dostaje dużą latarkę.

Metody:

doświadczenie,
burza pomysłów

Materiały:

kamizelka odblaskowa,
małe odblaski/breloczki
odblaskowe, opaska
odblaskowa, latarka, czarny
sweter lub koszulka
dla osoby prowadzącej

Czwarta osoba jest w czarnym lub w ciemnym stroju. Ochotnik z latarką oraz jeden z edukatorów stają w odległości kilku metrów od ochotników i po kolei oświetlają ich różnymi strumieniami światła.

Pytamy dzieci:

- Kogo widzimy najlepiej? A kogo najmniej wyraźnie?
- Czy wszyscy nasi ochotnicy są bezpieczni na ciemnej drodze?
- Co pomaga nam w zobaczeniu naszych ochotników?
- Kto z Was nosi takie odblaski? Gdzie macie je zamocowane?

Zbieramy odpowiedzi dzieci, wzmacniając i podkreślając te, w których padają poprawne odpowiedzi dotyczące bezpieczeństwa. Ważne, aby wyraźnie zostało podkreślone, że na ciemnej drodze widoczne są te osoby, które noszą odblaski, a najwyraźniej widać tę, która ma kamizelkę odblaskową. Dodatkowo zachęmy dzieci do przymocowania na stałe odblasków do ich ubrań i plecaków.

Uwaga: jeśli w klasie nie ma rolet i ciężko ją zaciemnić, warto przeprowadzić doświadczenie w innym miejscu – np. na korytarzu, w ciemniejszej szatni.



15 minut

Ćwiczenie 3 Straż Ochrony Kolei

Metody:

pogadanka,
kolorowanka,
tworzenie historii

Materiał:

załącznik 5 –
kolorowanka

Przebieg ćwiczenia

Wprowadzamy dzieci do ćwiczenia krótkim podsumowaniem wcześniejszych części. Podkreślamy, że dzieci dużo już wiedzą, wytropiły bowiem wiele niebezpiecznych sytuacji, i wiedzą, jak ważna jest widoczność, którą zapewniają odblaski przymocowane w odpowiednich miejscach.

Teraz porozmawiamy o osobach, które pomagają zachować bezpieczeństwo w pociągu, na dworcach, peronach. To osoby, które mogą nam pomóc w sytuacji zagrożenia. Czy wiecie, jak nazywają się takie osoby? Mają specjalne mundury, wykonują podobną pracę do policjantów i ochroniarzy, ale pracują blisko kolei. To funkcjonariusze Straży Ochrony Kolei (SOK).

Funkcjonariuszom SOK pomagają w pracy specjalnie szkolone psy. Potrafią one tropić zakazane substancje, bronić człowieka i pomagać w ujęciu przestępców. Należy pamiętać, że są to psy pracujące i kiedy je spotkamy, nie można im w tej pracy przeszkadzać – zaczepiać, głaskać czy karmić. Może je to niepotrzebnie rozpraszać.

Pamiętajmy, że psy częściej ratują życie, niż nam zagrażają. Gdyby jednak zdarzyło się, że pies nas zaatakuje, to powinniśmy pamiętać o bezpiecznej pozycji. Poniżej znajduje się kilka z nich.

- Pozycja „żółwia” – Polega na ułożeniu ciała w taki sposób, aby przypominało żółwia. Musimy położyć ręce z tyłu głowy, zaplatając palce i jednocześnie chowając kciuki do środka. Następnie łokciami zasłaniamy twarz. Kolejnym krokiem jest uklękniecie; pośladki muszą dotykać pięt, a głowę zbliżamy do kolan. W ten sposób chronimy brzuch, szyję i twarz.
- Pozycja „na naleśnik” – Ta pozycja jest prosta do wykonania: trzeba położyć się płasko twarzą do ziemi z rękoma założonymi na szyi.
- Pozycja „stojąc bokiem” – Pozycja, w której zaplatamy ręce na szyi i stoimy nieruchomo bokiem do psa. Jest to pozycja, którą należy wykonać w momencie, gdy nie mamy już czasu na wykonaniu pozycji na „żółwia” lub „na naleśnik”.

Zapraszamy dzieci do przećwiczenia pozycji ratującej życie. Jeśli możemy, to przechodzimy na dywan, dzięki czemu dzieci mogą powtórzyć za nami „żółwia” i „naleśnika”. Pozycję „stojąc bokiem” można równie dobrze wykonać przy ławce. Możemy ją powtórzyć kilkakrotnie w różnym tempie.

Teraz rozdajemy każdemu dziecku kartę pracy – kolorowankę, na której w jednym rogu znajduje się dworzec z pociągiem w tle, w drugim – funkcjonariusze SOK z psem. Między dworcem a funkcjonariuszami jest labirynt – zadaniem dzieci jest doprowadzenie patrolu na dworzec i pokolorowanie postaci, psa, dworca, pociągu.

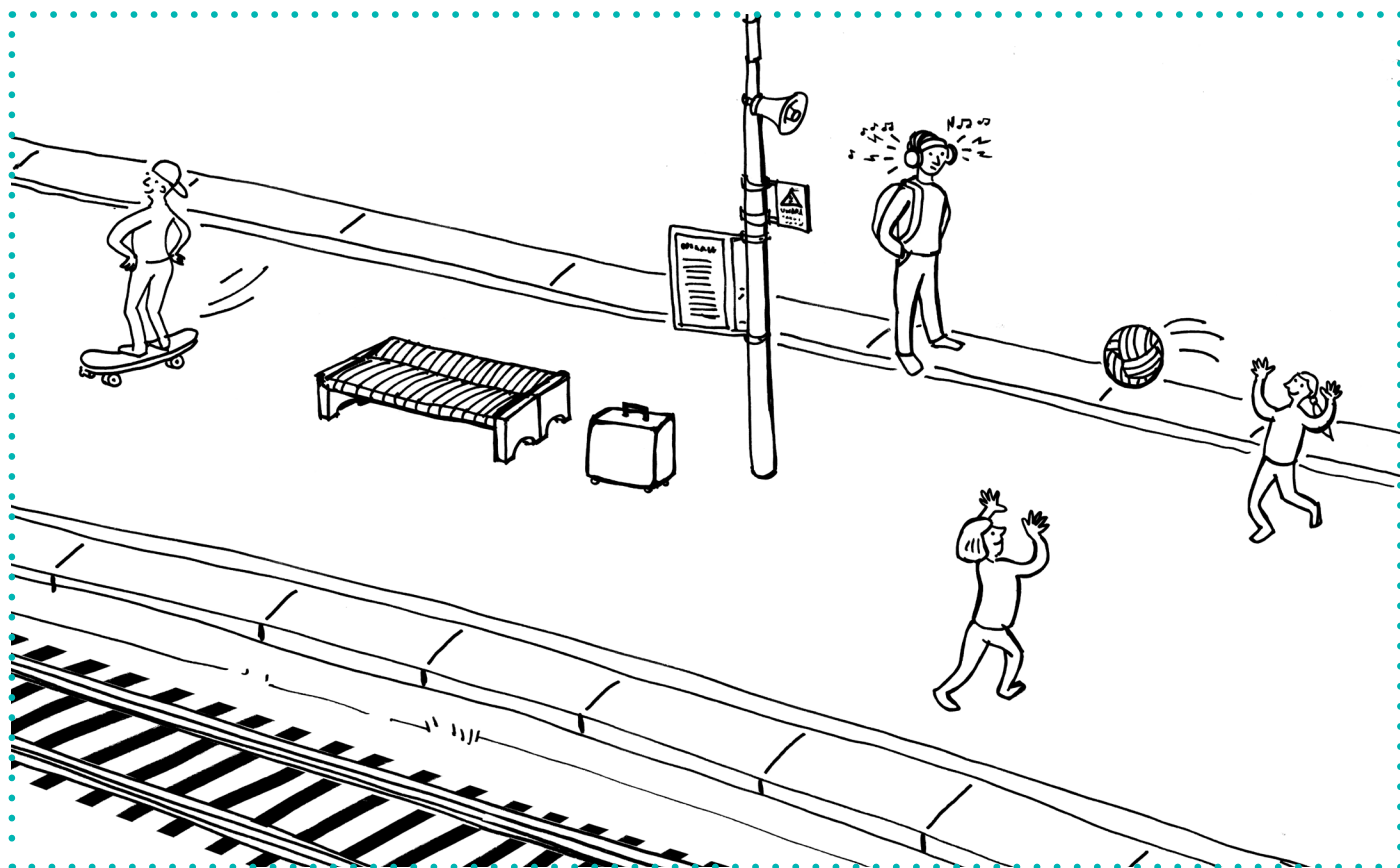
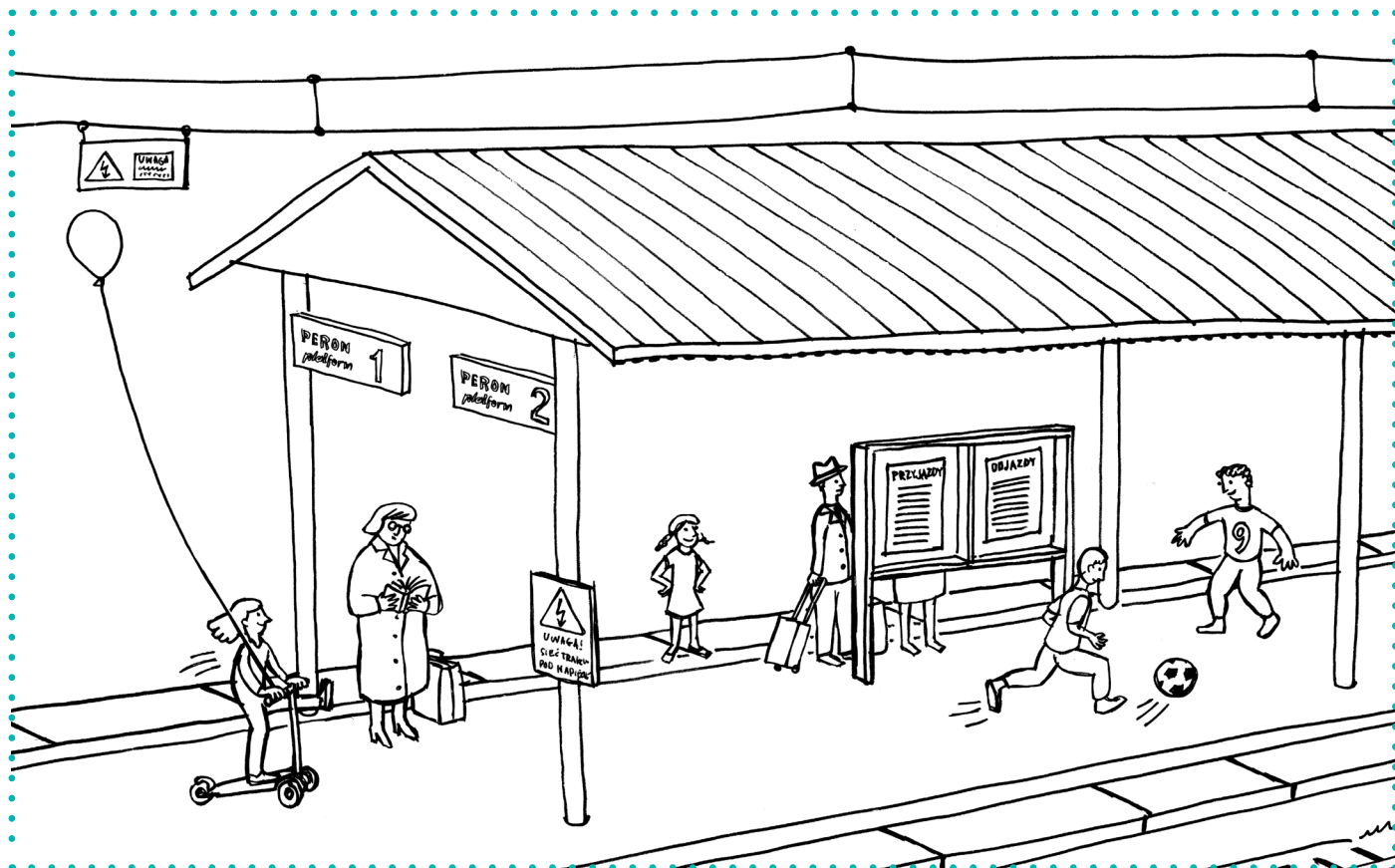
Po pokolorowaniu, opcjonalnie – zachęcamy dzieci, by ułożyły krótką historię o tym, co mogli robić funkcjonariusze SOK po dojechaniu na dworzec, na co zwracali uwagę (czy są jakieś niebezpieczne sytuacje, czy ktoś potrzebuje pomocy) itp.

Pomysł na dodatkowe działania

Dodatkowo możemy wykonać z uczniami psa przyjaciela, np. przy wykorzystaniu techniki origami: <https://www.pies.pl/zrob-to-sam-piesek-origami>. Taka aktywność może stać się inspiracją do dalszych zabaw w teatryk.

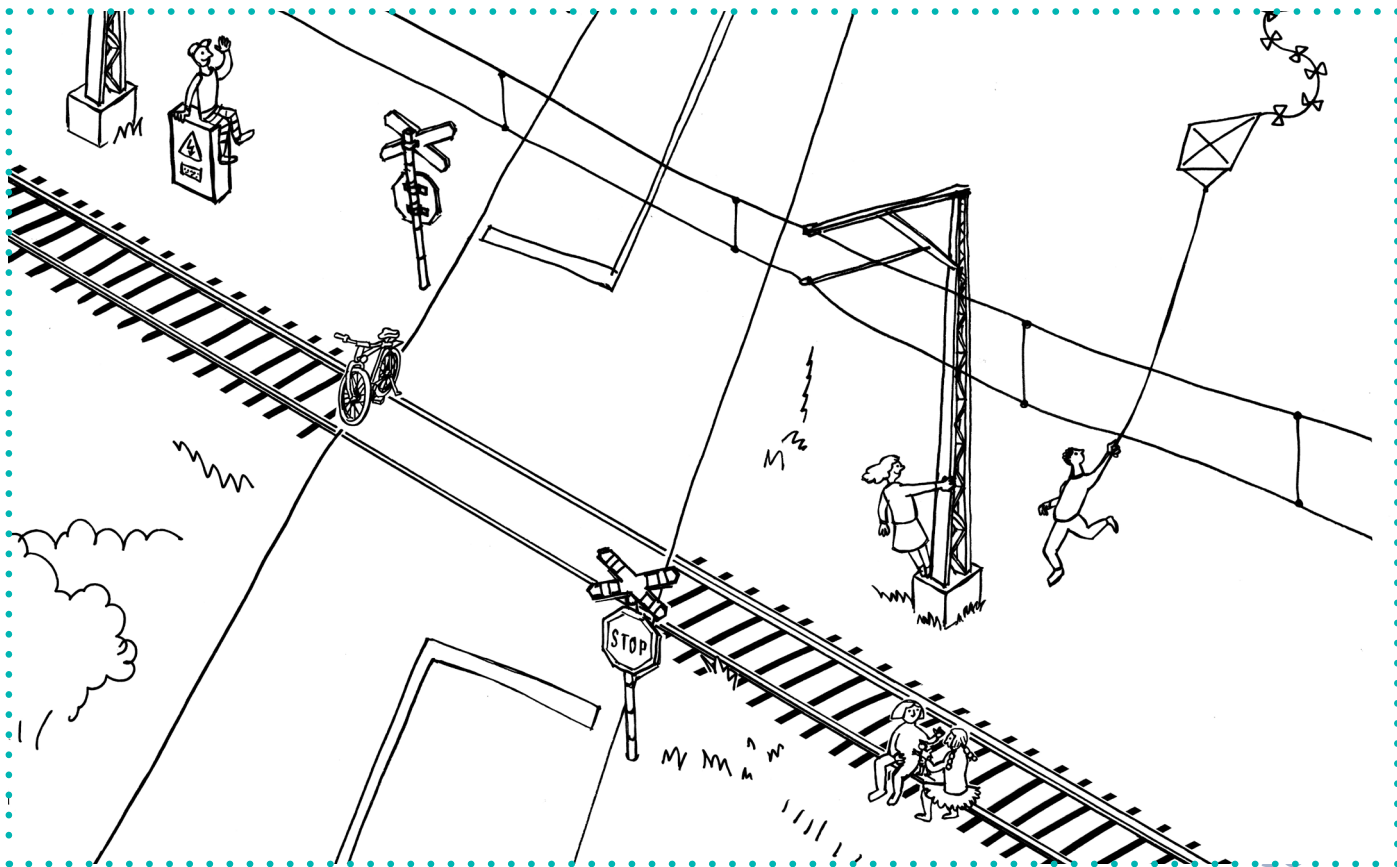
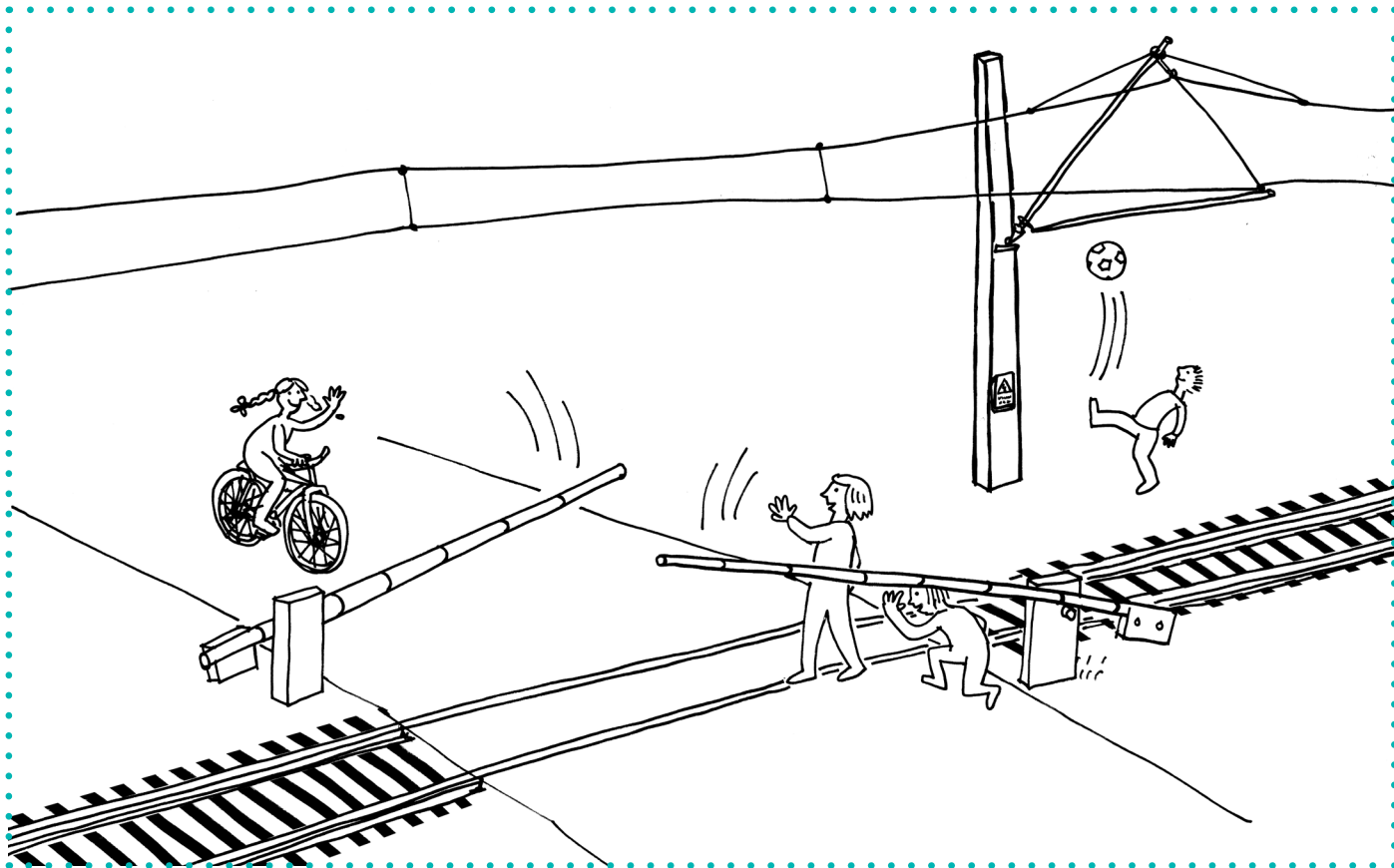
Załącznik 4. Ćwiczenie 1

Karta pracy 1

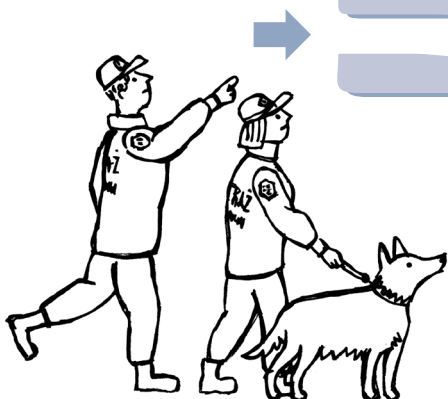
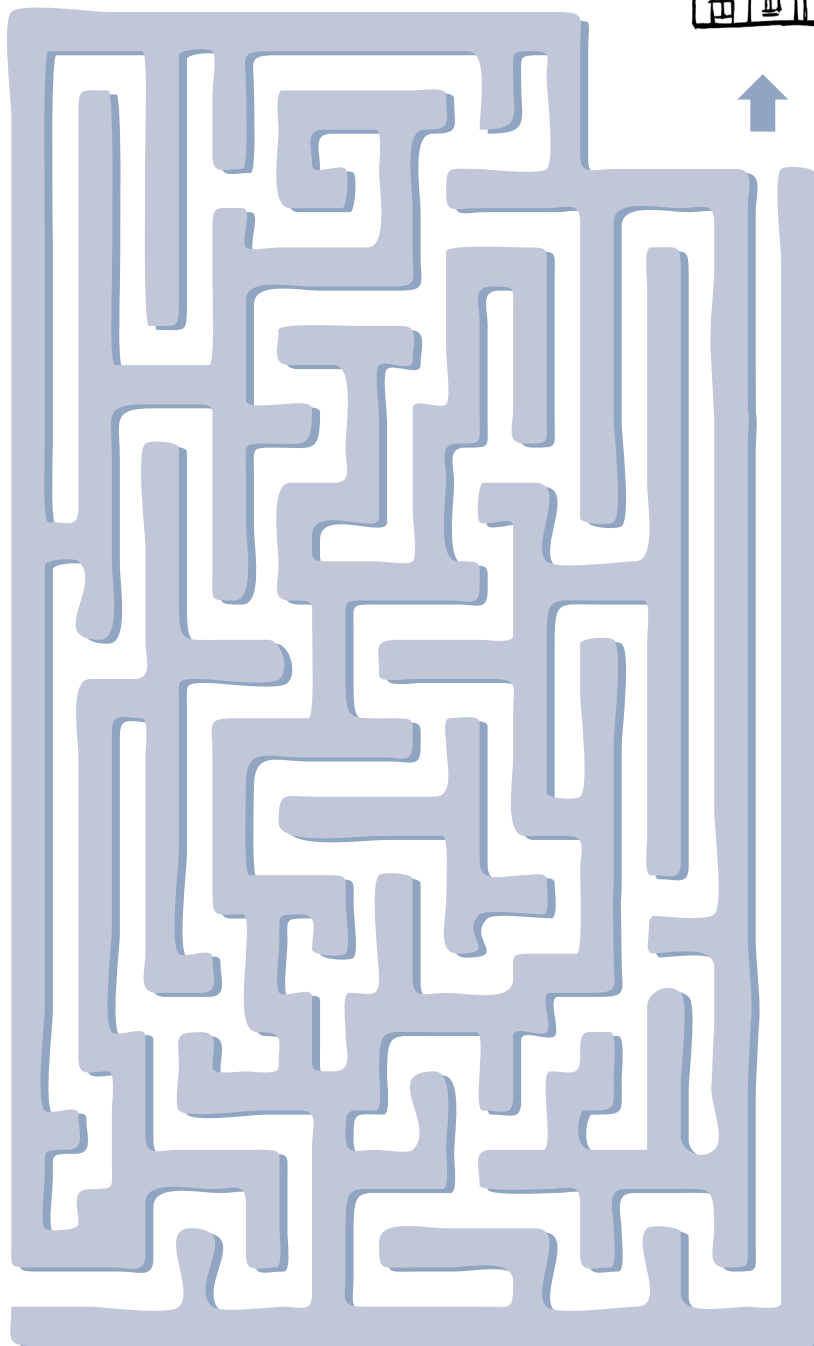
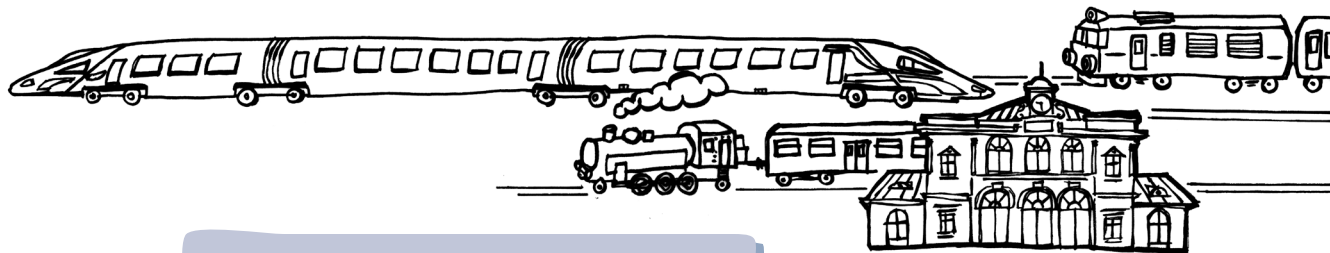


Załącznik 4. Ćwiczenie 1

Karta pracy 2



Załącznik 5. Ćwiczenie 3
Kolorowanka



Lekcja 3

Potrafię rozpoznać niebezpieczeństwo i wezwać pomoc

Pigułka wiedzy dla prowadzących

Nauka wzywania pierwszej pomocy wydaje się tematem oczywistym do poruszenia w pracy z dziećmi, ale niejednokrotnie bywa zbyt pobieżnie realizowana. Przy okazji tej lekcji krok po kroku przeanalizujemy wszystkie istotne elementy składające się na odpowiednie rozpoznanie sytuacji, właściwą reakcję i fachowe wezwanie pomocy. Podczas wzywania pomocy musimy przekazać dyspozytorowi kilka informacji. Wbrew pozorom kolejność ich przekazywania jest **bardzo ważna**. W pierwszej kolejności powinniśmy powiedzieć, **gdzie dane zdarzenie ma miejsce**. To istotne, bo w przypadku zerwania połączenia z numerem alarmowym (rozładowana bateria telefonu komórkowego, zgubienie sieci, brak prądu w domu itp.), pomoc może zostać wysłana na miejsce zdarzenia.

Numery alarmowe:

999 – Pogotowie 998 – Straż pożarna
997 – Policja 112 – Numer alarmowy

22 474 00 00 – Straż Ochrony Kolei

Jakie informacje i w jakiej kolejności powinniśmy podać, dzwoniąc na numer alarmowy?¹

1 Miejsce zdarzenia

Określamy, jak najdokładniej potrafimy, miejsce, w którym doszło do zdarzenia. Jeśli sytuacja ma miejsce na dworcu, na obszarze kolejowym, w domu lub w bloku, przekazujemy dyspozytorowi dokładny adres: nazwę ulicy, nazwę dworca lub numer domu, bloku, klatki, piętro. Podajemy także miejscowość, gdyż zdarza się, że w dwóch pobliskich miasteczkach znajdują się ulice o takiej samej nazwie.

Gdy sytuacja wydarzyła się na drodze, staramy się także określić orientacyjny adres miejsca zdarzenia. Jeśli jest to niemożliwe, podajemy charakterystyczne punkty orientacyjne.

2 Powód wezwania

Przekazujemy informację o tym, dlaczego dzwoniemy i co się wydarzyło. Określamy, czy jest to np. zachorowanie (i wymieniamy towarzyszące objawy – ból w klatce piersiowej, napad duszności, drgawki itp.), wypadek komunikacyjny, uraz, oparzenie itd.

3 Liczba i stan poszkodowanych

Staramy się określić, ile osób potrzebuje pomocy, i w jakim są one stanie. Od tej informacji zależy, ile karettek i jakiego typu (zespół podstawowy, zespół specjalistyczny) zostanie od razu wysłanych na miejsce zdarzenia. Podajemy objawy, które możemy zaobserwować (np. brak oddechu, krwotok z ręki, uraz głowy, drgawki), jak i te, które podają sami poszkodowani (np. piekący ból w klatce piersiowej, duszność, zawroty głowy).

4 Dane poszkodowanego

Przekazujemy dyspozytorowi, czy osobą poszkodowaną jest dorosły czy dziecko, kobieta czy mężczyzna. Jeśli jest to możliwe, podajemy jego wiek, imię i nazwisko.

5 Dane osoby wzywającej pomoc

Na samym końcu, po przekazaniu wszystkich powyższych informacji, podajemy nasze imię i nazwisko, a także numer telefonu, z którego dzwoniemy.

Dodatkowe uwagi

- W trakcie rozmowy uważnie słuchajmy tego, co mówi dyspozytor. Może zadawać nam pytania, które ułatwią np. dojazd ZRM (Zespołu Ratownictwa Medycznego) na miejsce zdarzenia, a także powiedzieć, co możemy zrobić do czasu przyjazdu karetki.
- **Nigdy nie kończymy rozmowy jako pierwsi**. Dyspozytor po potwierdzeniu przyjęcia wezwania pierwszy odkłada słuchawkę!
- **Nie wolno dzwonić pod numery alarmowe dla zabawy**. W tym czasie ktoś naprawdę może próbować wezwać pomoc! Fałszywe wezwania są zgłaszane na policję, a ludzie, którzy ich dokonują, są pociągani do odpowiedzialności karnej.

1 Na podstawie materiałów z serwisu www.ratowniczy.net

Pomysł na zajęcia

Dzieci poznają różne sytuacje, które wymagają odpowiedniej i odpowiedzialnej reakcji. Uczą się rozpoznawać niebezpieczeństwo i reagować stosownie do sytuacji. Poznają zasady wzywania pierwszej pomocy w teorii i praktyce.

Zakres tematyczny

Zapoznanie dzieci z zasadami bezpieczeństwa na obszarach kolejowych i nie tylko.

Informacje na temat udzielania pierwszej pomocy w pociągu, na dworcu.

Cele zajęć w odniesieniu do podstawy programowej

- kształcenie umiejętności dbania o bezpieczeństwo własne i innych uczestników grupy, w tym bezpieczeństwo związane z komunikacją za pomocą nowych technologii oraz bezpieczeństwo uczestnictwa w ruchu drogowym,
- rozwijanie umiejętności stawiania pytań, dostrzegania problemów, zbierania informacji potrzebnych do ich rozwiązania, planowania i organizacji działania, a także rozwiązywania problemów,
- rozwijanie umiejętności obserwacji zjawisk przyrodniczych, społecznych i gospodarczych, wykonywania eksperymentów i doświadczeń, a także umiejętności formułowania wniosków i spostrzeżeń.

Przebieg zajęć



15 minut

Ćwiczenie 1 Co robić, gdy widzę niebezpieczną sytuację?

Metody:
praca z ilustracją,
dyskusja, pogadanka
Materiały:
załącznik 6
– ilustracje
z sytuacjami
zagrożenia

Przebieg ćwiczenia

Wprowadzamy dzieci do tematu zajęć:

Czasem może zdarzyć się, że będziemy świadkami jakiejś niebezpiecznej sytuacji, w której należy wezwać pomoc. Teraz wspólnie przyjrzymy się takim sytuacjom i zastanowimy, co powinniśmy zrobić.

Prezentujemy dzieciom kolejno trzy różne ilustracje obrazujące sytuacje zagrożenia:

- 1 pożar,
- 2 omdlenie na peronie,
- 3 zagubione dziecko na dworcu.

Przy każdym obrazku prosimy dzieci o opisanie, co widzą na ilustracji, czym zagraża dana sytuacja oraz wspólnie omawiamy najbardziej odpowiednie zachowanie zapewniające bezpieczeństwo zagrożonym osobom i dzieciom – obserwatorom tych sytuacji. Zwracamy uwagę na to, kogo i jak prosić o pomoc w tych sytuacjach. Wypracowane w dyskusji reguły postępowania spisujemy na tablicy w punktach.



15 minut

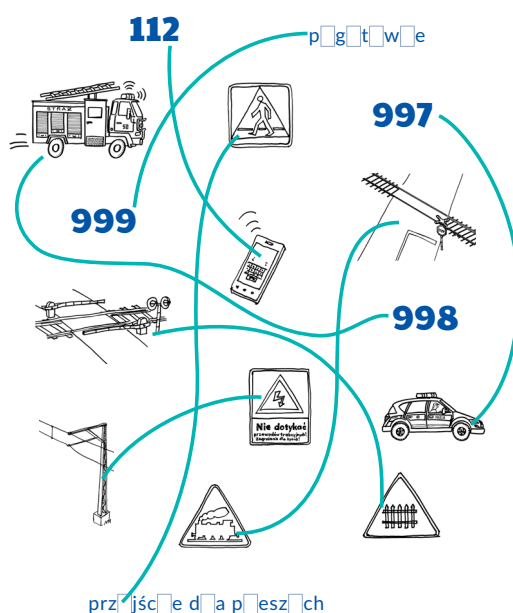
Ćwiczenie 2 Rozsypanka

Metody:
praca z tekstem i obrazem
Materiały:
załącznik 7
– połącz w pary,
flamastr, kredki

Przebieg ćwiczenia

Uczniowie pracują w parach. Każda z nich otrzymuje kartę pracy. Znajdują się na niej ułożone przypadkowo różne elementy tekstowe i obrazowe, które należy przyporządkować do odpowiednich zbiorów.

Elementy, które należy połączyć ze sobą:



999	napis „p_g_t_w_e”
997	rysunek: samochód policyjny
998	rysunek: wóz strażacki
112	rysunek: dzwoniący telefon
znak G-2: sieć pod napięciem	rysunek: słup trakcyjny
znak D-6: przejście dla pieszych	napis „prz_jśc_e_d_a_p_esz_ch”
znak A-9: przejazd kolejowy z zaporami	rysunek: przejazd kolejowy z zaporami
znak A-10: przejazd kolejowy bez zapór	rysunek: przejazd kolejowy bez zapór

Po wykonaniu przez uczniów pracy wspólnie omawiamy każdą z par, przypominając znaczenie znaków drogowych i zasady, jakie przy nich obowiązują. Omawiając numery alarmowe, zwracamy uwagę na to, w jakich sytuacjach dzwoniemy na dany numer. Podkreślamy, że pod numery alarmowe dzwoniemy tylko wtedy, gdy my lub inna osoba potrzebuje pomocy. Nigdy nie bawimy się w dzwonienie pod te numery bez potrzeby!



15 minut

Ćwiczenie 3

Jak wezwać pomoc?

Metody:

praca w grupach,
dyskusja,
odgrywanie scenek

Materiały:

załącznik 6
– ilustracje
z sytuacjami
zagrożenia

Przebieg ćwiczenia

Wykorzystując obrazki z pierwszego ćwiczenia, dzieci w grupach uczą się dzwonienia na numer alarmowy i zgłaszania niebezpieczeństwa.

Dzielimy klasę na trzy grupy. Każda z grup otrzymuje od nas jedną z ilustracji obrazujących sytuację zagrożenia i przygotowuje się odpowiednio do:

- zgłoszenia pożaru,
- wykonania telefonu na pogotowie ratunkowe,
- wykonania telefonu do Straży Ochrony Kolei.

Zachęcamy uczniów, żeby zastanowili się, na jaki numer powinni zadzwonić, oraz co i w jakiej kolejności powinni zgłosić. Na tablicy wypisujemy numery alarmowe:

- 999: pogotowie ratunkowe
- 998: straż pożarna
- 112: numer alarmowy
- 22 474 00 00: Straż Ochrony Kolei.

Następnie odgrywamy z dziećmi scenki prezentujące rozmowę z dyspozytorem numeru alarmowego. Wcielamy się w rolę dyspozytora, a dzwoniącymi są uczniowie – chętne osoby z każdej grupy. Podczas odgrywania scenek zadajemy dodatkowe pytania porządkujące informacje.

Na koniec podkreślamy, że:

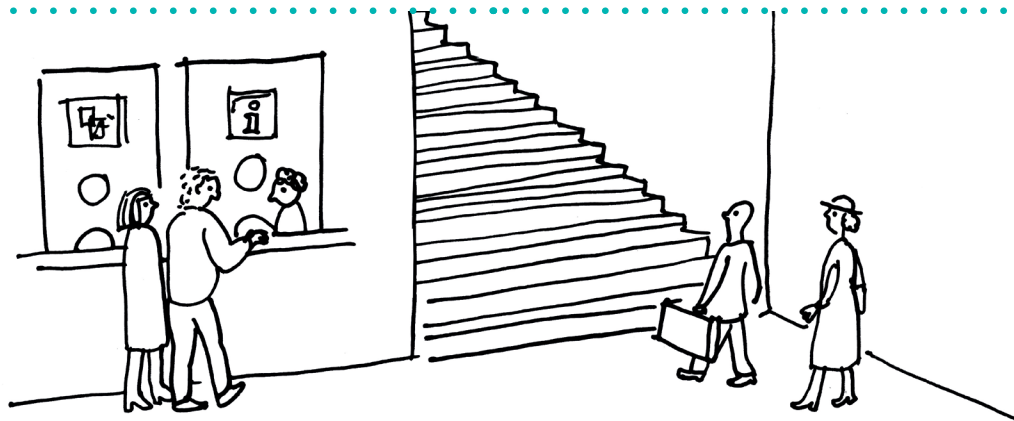
- na numer alarmowy powinien zadzwonić każdy, kto widzi niebezpieczną sytuację zagrażającą życiu lub zdrowiu,
- dzwonienie na numery alarmowe jest darmowe – możemy więc zadzwonić z telefonu komórkowego, nawet jeśli nie mamy środków na koncie,
- kiedy dzwonimy na numer alarmowy, powinniśmy w odpowiedniej kolejności podać:
 - miejsce zdarzenia (miejscowość, adres),
 - powód wezwania,
 - liczbę i stan poszkodowanych,
 - dane osoby poszkodowanej: dorosły czy dziecko, wiek, płeć,
 - dane osoby wzywającej,
- nigdy nie bawimy się w dzwonienie pod te numery bez potrzeby!

Pomysł na dodatkowe działania

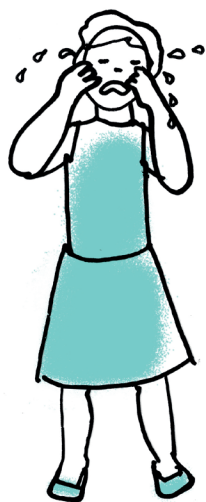
Aby zapamiętać wszystkie ważne numery alarmowe, warto stworzyć duży plakat z numerami, wizerunkami funkcjonariuszy oraz ich pojazdów, który zawiśnie w widocznym miejscu w klasie.

Załącznik 6. Ćwiczenie 1





Podręcznik
ze scenariuszami
zajęć dla klas I-III
Kampania Kolejowe ABC
w mojej szkole
**Lekcja 2. Bezpieczeństwo
w pociągu, na torach
i na peronie**



Załącznik 6. Ćwiczenie 1

Załącznik 7. Ćwiczenie 2

Połącz w pary

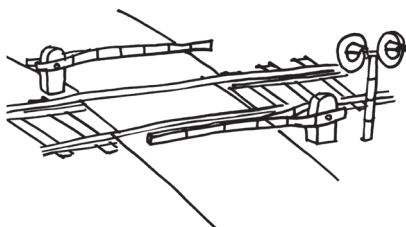
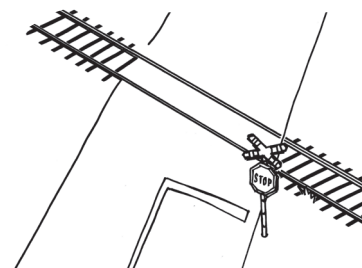
112

p g t w e

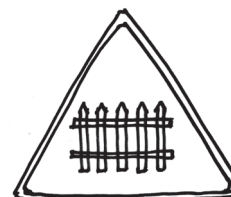
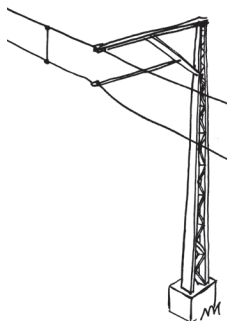


997

999



998



prz jśc e d a p esz ch

Lekcja

4

Podróż pociągiem

Pigułka wiedzy dla prowadzących

Warto wiedzieć, że pasażerowie kolei mają swoje prawa i obowiązki.

Opis praw i obowiązków pasażerów kolei oraz wszelkie informacje dotyczące podróży pociągiem dostępne są na stronie Urzędu Transportu Kolejowego¹

Przewoźnik kolejowy nie może odmówić przewozu w regularnie kursujących pociągach, których rozkład jest podany do publicznej wiadomości, chyba że jest to uzasadnione względami obiektywnymi (np. nie ma wolnych miejsc). Pasażer natomiast w chwili rozpoczęcia podróży powinien być zaopatrzony w ważny bilet na przejazd i okazać go podczas kontroli biletów. Jeżeli pasażer nie posiada biletu, powinien postępować zgodnie z zapisami regulaminu danego przewoźnika (zwykle oznacza to obowiązek zgłoszenia się do konduktora przed lub niezwłocznie po wejściu do pociągu).

1. Mamy prawo do odszkodowania

Pociąg ma ponad 60-minutowe opóźnienie? Możemy uzyskać zadośćuczynienie od spółki kolejowej, z której usług korzystamy.

Jeśli w wyniku opóźnienia, które wynosi ponad godzinę, zrezygnujemy z podróży, mamy prawo do:

- zwrotu kosztu biletu,
- bezpłatnego przejazdu do miejsca rozpoczęcia podróży w najbliższym możliwym terminie (w razie konieczności),
- zmiany trasy przejazdu, by dotrzeć do miejsca docelowego w najbliższym możliwym terminie i na porównywalnych warunkach przewozu,
- dokonania zmiany rezerwacji na późniejszy, bardziej dogodny termin.

W przypadku ponad 60-minutowych opóźnień w przejazdach dalekobieżnych przysługuje nam rekompensata. Prawo to jest gwarantowane po złożeniu reklamacji bezpośrednio do przewoźnika, z którego usług korzystaliśmy.

2. Mamy prawo do bezpiecznej podróży

Przewoźnicy kolejowi i zarządcy stacji mają obowiązek zapewnić pasażerom bezpieczeństwo na terenie dworców i w pociągach.

Jeżeli:

- zauważymy bagaż pozostawiony bez opieki,
 - gwałtownie pogorszy się nasze samopoczucie,
 - będziemy potrzebowali pomocy,
- powinniśmy powiadomić o tym pracowników ochrony oraz osoby w naszym otoczeniu. Jeżeli niepokojąca sytuacja ma miejsce w pociągu, należy zawiadomić konduktora lub kierownika pociągu. Pamiętajmy, że w każdej sytuacji możemy również zawiadomić funkcjonariuszy Straży Ochrony Kolei – tel. 22 474 00 00.

Jeżeli drużyna konduktorska czy funkcjonariusze SOK nie podjęli interwencji, mamy prawo do złożenia skargi bezpośrednio do przewoźnika, z którego usług korzystaliśmy, lub do Straży Ochrony Kolei.

3. Mamy prawo do złożenia skargi

Jeżeli podróż pociągiem nie spełniła naszych oczekiwań, mamy prawo do złożenia skargi. Mogą to być zarówno kwestie związane z zachowaniem drużyny konduktorskiej, stanem dworca kolejowego czy ogólne uwagi dotyczące np. infrastruktury kolejowej (remonty torów, peronów itp.). Złożenie skargi nie wiąże się z żadną rekompensatą ani zadośćuczynieniem. W przypadku odwołania lub opóźnienia pociągu możemy ubiegać się o odszkodowanie. Wtedy rozpoczyna się proces reklamacji.

¹ Poniższe zasady zostały zaczerpnięte ze strony internetowej Urzędu Transportu Kolejowego: www.utk.gov.pl

4. Mamy prawo do bezproblemowego zakupu biletu

Bilet na pociąg możemy kupić:

- w kasie biletowej,
- w automacie biletowym,
- przez aplikację na urządzenia mobilne,
- przez internet,
- u konduktora w pociągu.

Pamiętajmy! Czasem oferty promocyjne są niedostępne w samoobsługowych kanałach dystrybucji (automaty, strony internetowe, aplikacje na urządzenia mobilne), dlatego skontaktujmy się z przewoźnikiem, zapytajmy o najtańszy bilet w danej relacji oraz sposób jego nabycia.

Jeżeli na stacji, na której wsiadamy do pociągu, nie ma kasy biletowej ani automatu, mamy prawo nabyć bilet u konduktora bez żadnych dodatkowych opłat (jedyny wyjątek to Express InterCity Premium, czyli Pendolino). Uwaga! U większości spółek kolejowych obowiązuje zasada, że w celu zakupu biletu na pokładzie należy wsiąść do pociągu pierwszymi drzwiami od czoła składu. Osoby niepełnosprawne mogą zakupić bilet na pokładzie pociągu w cenie niepowiększonej o dodatkowe opłaty. Napotkaliśmy trudności z zakupem biletu? Mamy prawo do złożenia reklamacji bezpośrednio do przewoźnika, z którego usług korzystaliśmy.

5. Mamy prawo do pomocy przed podróżą i w jej trakcie

Nasza sprawność ruchowa jest ograniczona? Przysługuje nam prawo do bezpłatnej pomocy podczas podróży oraz przy wsiadaniu i wysiadaniu z pociągu. Pomoc obejmuje także rzetelną informację dotyczącą dostępności taboru kolejowego przystosowanego do potrzeb osób niepełnosprawnych w interesującej nas relacji.

Pamiętajmy, aby powiadomić przewoźnika kolejowego lub zarządcę stacji o naszych potrzebach co najmniej 48 godzin przed odjazdem. Dane teleadresowe znajdują się na stronach internetowych oraz na tablicach ogłoszeń na dworcach.

Jeżeli nie udzielono nam pomocy lub została ona udzielona niewłaściwie, mamy prawo do złożenia reklamacji bezpośrednio do przewoźnika, z którego usług korzystaliśmy.

6. Mamy prawo do rzetelnej informacji

Mamy prawo do informacji zarówno przed odjazdem pociągu, jak i podczas podróży.

- Sprzedawcy biletów powinni udzielić nam informacji dotyczących rozkładu jazdy czy najszybszych i najtańszych połączeń w danej relacji.
- W trakcie podróży powinniśmy zostać powiadomieni m.in. o usługach świadczonych w pociągu, następnych stacjach, a w przypadku opóźnienia o szacowanym czasie przybycia do celu podróży.

Szczegółowe informacje są udostępniane na stronie internetowej przewoźników, za pomocą infolinii, w gablotach informacyjnych na dworcach czy w punktach odprawy podróżnych. W pociągu wiadomości są przekazywane poprzez system nagłaśniający i pracowników drużyny konduktorskiej. Obsługa nie udzieliła nam rzetelnych informacji? Mamy prawo do złożenia skargi bezpośrednio do przewoźnika, z którego usług korzystaliśmy.

Uwaga! Jeśli sposób rozpatrzenia naszej skargi lub reklamacji przez przewoźnika nie jest satysfakcjonujący, możemy skontaktować się z Urzędem Transportu Kolejowego. Szczegółowe informacje dotyczące składania skarg czy reklamacji znajdują się na stronie www.utk.gov.pl w zakładce „Pasażerowie”.

Pomysł na zajęcia

Część uczniów ma za sobą doświadczenie podróżowania pociągiem. Z pewnością jednak nie mają uporządkowanej wiedzy na temat zasad obowiązujących na kolei. Lekcja ma przybliżyć im tę tematykę i pomóc usystematyzować wiedzę, którą już posiadają.

Zakres tematyczny

Zasady obowiązujące na dworcu i w pociągu.

Operowanie pojęciami: pasażer, prawa pasażera, obowiązki pasażera, bagaż, konduktor.

Informacje o znaczeniu biletu i kultury podróży.

Cele zajęć w odniesieniu do podstawy programowej

- kształtowanie umiejętności respektowania przepisów gier, zabaw zespołowych i przepisów poruszania się w miejscach publicznych,
- rozwijanie umiejętności samodzielnej eksploracji świata, rozwiązywania problemów i stosowania nabytych umiejętności w nowych sytuacjach życiowych,
- rozwijanie umiejętności stawiania pytań, dostrzegania problemów, zbierania informacji potrzebnych do ich rozwiązania, planowania i organizacji działania.

Przebieg zajęć



10 minut

Ćwiczenie 1

Czy znamy prawa i obowiązki pasażera?

Metody:
dyskusja,
pogadanka

Przebieg ćwiczenia

Zaczynamy ćwiczenie serią pytań otwartych, które mają zaciekawić dzieci tematem:

- Czy ktoś z Was był kiedyś pasażerem? Kiedy?
- Jaka to była sytuacja? Gdzie dana osoba podróżowała? Jakim środkiem transportu?
- Co to znaczy mieć prawa i obowiązki? Po co to pasażerom?

Po krótkiej rozgrzewce rozdajemy uczniom kartki w dwóch kolorach: zielonym i czerwonym. Zadanie dzieci będzie polegało na podniesieniu do góry właściwej kartki przy każdym z pytań. Jeśli chcemy odpowiedzieć na jakieś pytanie twierdząco, podnosimy kartkę zieloną; jeśli odpowiedź brzmi „nie” – czerwoną.

Pierwsze pytanie jest przykładowe, by zorientować się, czy dzieci rozumieją tę zasadę. Może ono brzmieć: Czy jesteśmy uczniami klasy...? Albo: Czy lubimy swoją szkołę...?

Po tej próbie przechodzimy do pytań właściwych związanych z prawami pasażera i bezpieczeństwem w pociągu i w pobliżu przejazdów kolejowych. Po każdym pytaniu rozwijamy temat, prowadząc pogadankę.

- Czy możemy podchodzić do krawędzi peronu?
- Czy jeśli ktoś nie jest zadowolony z podróży pociągiem, może to komuś zgłosić?
- Czy zawsze trzeba pilnować swojego bagażu?
- Czy jeśli nie czujesz się bezpiecznie w pociągu, możesz zgłosić to konduktorowi?

- Czy bezpieczeństwa w pociągu i na dworcu strzegą funkcjonariusze Straży Ochrony Kolei?
- Czy jeśli widzisz, że ktoś źle się poczuł, powinieneś zawołać konduktora lub kogoś dorosłego?
- Czy możesz otrzymać pomoc, jeśli podróżujesz z osobą mającą problemy z poruszaniem się?
- Czy możesz zapytać w punkcie informacji kolejowej, kiedy przyjedzie twój pociąg?

Przykładowe kierunki rozwinięcia powyższych pytań:

- Czy zawsze trzeba pilnować swojego bagażu? Tak, ponieważ pozostawiony bagaż może zostać skradziony.
- Czy możemy podchodzić do krawędzi peronu? Nie, ponieważ pociąg jedzie bardzo szybko. Możemy stracić równowagę, zaczepić się, potknąć – a to w okolicach torów bardzo niebezpieczne. Pociąg jest bardzo ciężką maszyną, która nie zatrzymuje się tak szybko jak np. rower. Jego droga hamowania jest bardzo długa, zajmuje niemal dwadzieścia boisk piłkarskich (czyli tyle jeszcze przejedzie pociąg od czasu włączenia hamulca). Na peronie widać żółtą linię – nie przekraczamy jej.
- Czy jeśli ktoś nie jest zadowolony z podróży pociągiem, to może to komuś zgłosić? Tak. Jeżeli ktoś nie jest zadowolony z podróży, bo np. konduktor mu nie pomógł, nie działała klimatyzacja albo jego pociąg się spóźnił, to może złożyć skargę.



25 minut

Ćwiczenie 2

Co dzieje się na dworcu i w drodze na dworzec?

Przebieg ćwiczenia

Dzielimy klasę na cztery grupy. Każda grupa otrzymuje kolorowankę w formacie A3 (w przypadku braku możliwości wydruku w tym formacie dzieci pracują w grupach czteroosobowych z ilustracją w formacie A4). Mamy cztery rodzaje kolorowanek przedstawiające różne sytuacje:

Kolorowanka 1

Dzieci zbliżają się do dworca na rowerze, czekają przed przejazdem z zamkniętymi zaporami (szlaban, sygnalizacja świetlna), na ulicy jest dużo samochodów i rowerów.

Kolorowanka 2

Dzieci znajdują się na dworcu, widoczna jest kasa biletowa. W kolejce po bilet stoją osoby z plecakami, walizkami, torbami, trzymając w rękach bilety. Widoczny duży zegar.

Kolorowanka 3

Ludzie stoją na peronie, widoczna linia przed torami powinna być pokolorowana na żółto (to linia, której nie można przekraczać). Głośnik zawieszony na słupie, dzieci na hulajnogach, kilka osób w słuchawkach na uszach.

Kolorowanka 4

Widoczna tablica przyjazdy/odjazdy. Widzimy też pozostawiony bez opieki bagaż, funkcjonariusza SOK, kilka osób czekających na podróż.

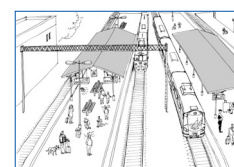
Zadaniem każdej grupy jest wspólne pokolorowanie obrazka, a następnie przygotowanie i zaprezentowanie scenki przedstawiającej daną sytuację.

Metody:

praca z obrazem, kolorowanie, praca w grupach, drama

Materiały:

załącznik 8 – karty pracy: kolorowanki 1–4



Scenki nagradzamy brawami i podsumowujemy na forum ze wszystkimi uczniami. Możemy się posiłkować pytaniami pomocniczymi:

Kolorowanka 1

- O czym trzeba pamiętać, jadąc na rowerze albo hulajnodze? Spójrzcie na obrazek – mamy kask, który nas chroni.
- Dlaczego dzieci się zatrzymały?
- Jak jest szlaban wszyscy się zatrzymują, a co w przypadku, gdy nie ma szlabanu, a chcemy przejechać przez tory?
- Czy rozpoznajecie jakieś znaki drogowe na tym obrazku?

Kolorowanka 2

- Byliście kiedyś na dworcu? Co się tam robi?
- Dlaczego ci ludzie stoją w kolejce? Co kupują? Po co nam bilet? Czy możemy go kupić tylko w kasie? Gdzie jeszcze?

Kolorowanka 3

- Co to za miejsce? Wyjaśniamy, że peron to przystanek, na którym zatrzymuje się pociąg.
- Po co jest ta linia, którą widzimy na obrazku? Czy możemy ją przekraczać? Dlaczego nie? Jaki ma kolor?
- Czy zauważyliście jakieś niewłaściwe zachowanie na tym obrazku? Czy można jeździć hulajnogą po peronie? Jak myślicie, dlaczego nie?

Kolorowanka 4

- Jak myślicie, co może być napisane na widocznej dużej tablicy na ścianie (przyjazdy/odjazdy)? Dlaczego ta tablica jest taka ważna? (Wskazuje nam godzinę, o której odjeżdża nasz pociąg i miejsce, z którego jedzie, jeśli na kogoś czekamy – to z tej tablicy możemy się dowiedzieć, na którym peronie zatrzyma się pociąg).
- Dlaczego nie powinniśmy zostawiać plecaka, walizki, torby bez opieki?



10 minut

Ćwiczenie 3 Porządkujemy wiedzę

Metoda:
praca z kartą pracy
Materiały:
załącznik 9 – połączenie napis z rysunkiem

Przebieg ćwiczenia

To ćwiczenie pomaga uporządkować i lepiej zapamiętać dzieciom zdobyte informacje. Uczniowie pracują w parach. Każda para dostaje jedną kartę pracy. Ich zadanie polega na połączeniu w pary słów i obrazków, rzeczy, które są istotne na dworcu, w pociągu i blisko przejazdu. Dodatkowym utrudnieniem jest ułożenie z literek właściwych słów, np.: a k s a – kasa (rysunek), t l b i e – bilet (rysunek), n o p e r – peron (rysunek) itp. Na koniec dzieci mogą zaszyfrować dodatkowe własne słowo odnoszące się do ważnej rzeczy związanej z dworcem, pociągiem lub podróżą i zadają je w formie zagadki koleżance lub koledze.

Pomysł na dodatkowe działania

Wykorzystując pokolorowane obrazki z sytuacjami z dworca kolejowego, dzieci wspólnie układają historię podróży wymyślonego ucznia. Siedząc w kręgu na dywanie i mogąc wspierać się ilustracjami, kolejno każde z dzieci dopowiada do historii jedno zdanie. Do opowiadania historii można też wykorzystać różne rekwizyty, pamiątki z podróży. Uczniowie mogą przynieść z domu coś, co np. kojarzy im się z podróżą. Taka forma pomoże stworzyć scenografię do wymyślonej historii oraz rozbudzi ciekawość dzieci.

Załącznik 9. Ćwiczenie 3
Połącz napis z rysunkiem

a k s a

— — — —

t l b i e

— — — —

n o p e r

— — — —

t o p s

— — — —

n o k k u d r a t o k

— — — — — — — — — —

z s a l n a b

— — — — — — — —

s a p a r e ż

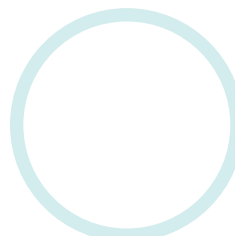
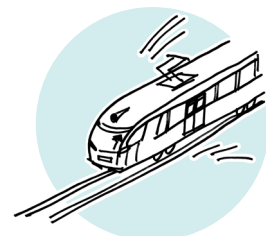
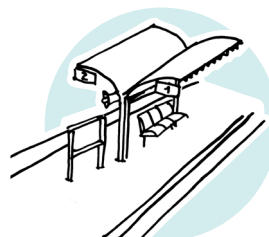
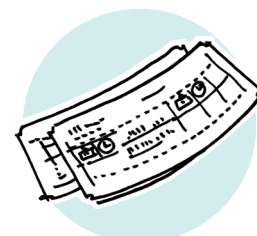
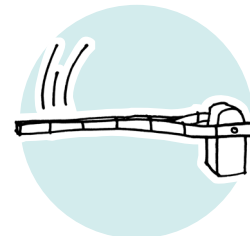
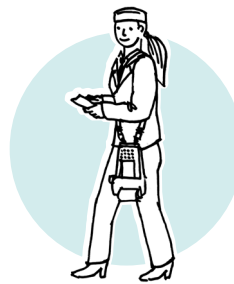
— — — — — — — —

o c p i g a

— — — — — — — —

.....

.....



Zakończenie

Nauka o bezpieczeństwie na obszarach kolejowych, na drodze, podczas podróży czy w czasie codziennej drogi do szkoły to jeden z istotnych elementów samodzielności, ćwiczenie nawyku uważności, spostrzegawczości, empatii, dbania o siebie i innych. Podręcznik *Kampania Kolejowe ABC w mojej szkole* przekazuje elementarne zasady obowiązujące w ruchu kolejowym, rozwija wyobraźnię i myślenie przyczynowo-skutkowe, a także zachęca do twórczego szukania odpowiedzi i tworzenia rozwiązań – dzięki temu ten ważny temat pozostaje z uczniami na dłużej.

Wiele z zaproponowanych ćwiczeń można rozwijać i zmieniać, dostosowując do grupy wiekowej czy osadzając aktywności w lokalnym kontekście. Warto włączyć rodziców i zachęcać do rozmów o bezpieczeństwie na obszarach kolejowych w domu, w drodze, w samochodzie, na rowerach. Zabawa w odgadywanie znaków i właściwych zachowań, „czytanie piktogramów”, wymyślanie swoich znaków, zagadki na właściwe i niewłaściwe zachowanie na peronie, dworcu czy w pociągu – z pewnością będą udaną i pożyteczną zabawą.

Wydawca:

Urząd Transportu Kolejowego

Aleje Jerozolimskie 134, 02-305 Warszawa

www.utk.gov.pl



Autorki: Greta Drożdziel-Papuga, Katarzyna Górkiewicz

Projekt graficzny i skład: Zofia Herbich

Opracowanie: Centrum Edukacji Obywatelskiej

na zlecenie Urzędu Transportu Kolejowego

Koordinacja: Anna Mitura

www.ceo.org.pl

Patronat honorowy:



Wydanie I

Warszawa 2017



CC BY-SA 4.0

ISBN 978-83-65709-21-9