



Kampania Kolejowe ABC w mojej szkole

Podręcznik
ze scenariuszami
zajęć dla klas IV-VI



Spis treści

	O Kampanii Kolejowe ABC	4
	O podręczniku	6
Lekcja 1	Drużyna specjalistów	
	Pigułka wiedzy dla prowadzących	8
	Pomysł na zajęcia	10
	Ćwiczenie 1. Kalambury	10
	Ćwiczenie 2. Memory – rozgrywki	11
	Ćwiczenie 3. Tworzymy własne piktogramy	13
	Pomysł na dodatkowe działania	13
	Załączniki	14
Lekcja 2	Jesteśmy bezpieczni – wiemy co robić	
	Pigułka wiedzy dla prowadzących	22
	Pomysł na zajęcia	24
	Ćwiczenie 1. Burza pomysłów na początek	24
	Ćwiczenie 2. Odblaski	25
	Ćwiczenie 3. Pierwsza pomoc	26
	Ćwiczenie 4. Gra Tabu na podsumowanie	26
	Pomysł na dodatkowe działania	28
	Załączniki	32
Lekcja 3	Niebezpieczeństwo – właściwa reakcja	
	Pigułka wiedzy dla prowadzących	34
	Pomysł na zajęcia	35
	Ćwiczenie 1. Quiz wiedzy	35
	Ćwiczenie 2. Bezpiecznie, czyli jak?	36
	Ćwiczenie 3. Wywiad	37
	Załączniki	38
Lekcja 4	Kampania Kolejowe ABC w naszej szkole	
	Pigułka wiedzy dla prowadzących	43
	Pomysł na zajęcia	45
	Ćwiczenie 1. Ćwiczenie na dzień dobry – dobry podróżnik wie, zna, rozumie...	45
	Ćwiczenie 2. Podróżniku, mamy dla Ciebie wskazówki!	46
	Ćwiczenie 3. Dobry podróżnik – to ja	48
	Pomysł na dodatkowe działania	49
	Załączniki	50
	Zakończenie	54

Kampania Kolejowe ABC w mojej szkole

Drodzy Nauczyciele!

Przedstawiamy Państwu podręcznik, który w przejrzysty, twórczy i aktywny sposób zachęci do poruszenia z dziećmi z klas IV–VI istotnego tematu, jakim jest bezpieczeństwo na obszarach kolejowych. Pociągi fascynują, występują w roli bohaterów bajek czy kolorowanek. Kojarzą się z podróżami, wakacjami, ruchem; przywodzą na myśl zmieniające się widoki za oknem. Dzieci uwielbiają podziwiać zarówno stare lokomotywy, jak i najnowsze tabory. Warto korzystać z tych pozytywnych skojarzeń, by przekazywać im podstawowe zasady bezpieczeństwa i kultury podróży. W podręczniku znajdą Państwo szereg merytorycznych informacji i wskazówek metodycznych, a także scenariusze zajęć, które w kompleksowy sposób przybliżają główne tematy: bezpieczne zachowanie na obszarach kolejowych, w tym w szczególności zasady przechodzenia i przejeżdżania przez przejazdy kolejowe, zachowanie w pobliżu torów, kulturę podróżowania czy kwestię praw pasażerów. W proponowanych scenariuszach odwołujemy się do wiedzy i doświadczeń uczniów po to, by pogłębić temat oraz wzmocnić ich kompetencje i wpłynąć na postawy. Pewniejsi siebie uczniowie będą mogli przekazywać założenia Kampanii Kolejowe ABC swoim bliskim, rówieśnikom, rodzicom, rodzeństwu.

Zachęcamy Państwa do kontynuowania we własnym zakresie edukacji na rzecz poprawy bezpieczeństwa swoich podopiecznych. Przygotowany podręcznik *Kampania Kolejowe ABC w mojej szkole* pomoże pogłębiać rozumienie wspomnianych zagadnień przy jednoczesnej realizacji codziennego programu zajęć.

W zestawie znajdą Państwo aktywności, zabawy, quizy, karty pracy, propozycje na rozwinięcie i twórczą pracę z tematem. Wszystko po to, by kształtować wyobraźnię, uważność, myślenie przyczynowo-skutkowe, ale też wpływać na postawę odpowiedzialnego, dbającego o siebie i innych ucznia. Podręcznik to także pigułka skondensowanej i praktycznej wiedzy dla nauczycieli oraz szereg pomysłów na rozwinięcie i kontynuowanie tematu podczas różnych zajęć.

Z życzeniami wspaniałej kolejowej przygody



Ignacy Góra
Prezes Urzędu Transportu Kolejowego

O Kampanii Kolejowe ABC

Kampania Kolejowe ABC to ogólnopolska kampania informacyjno-edukacyjna z zakresu bezpieczeństwa kolejowego skierowana do dzieci w wieku przedszkolnym i szkolnym oraz ich nauczycieli i wychowawców. Organizatorem kampanii jest Prezes Urzędu Transportu Kolejowego – centralny organ administracji rządowej będący krajową władzą bezpieczeństwa i krajowym regulatorem transportu kolejowego w rozumieniu przepisów Unii Europejskiej. Projekt jest realizowany w okresie od 1 stycznia 2017 r do 31 grudnia 2020 roku.

Cel kampanii

Celem kampanii jest propagowanie zasad bezpieczeństwa oraz wartości i wzorców związanych z odpowiedzialnym zachowaniem się podczas korzystania z transportu kolejowego, a także podczas poruszania się na obszarach stacji, przystanków i przejazdów kolejowych.

Głównymi odbiorcami Kampanii Kolejowe ABC są dzieci w wieku przedszkolnym i szkolnym (szkoły podstawowe). Działania skierowane do dzieci w ramach kampanii przygotowane zostały w podziale na trzy kategorie wiekowe: przedszkola, klasy I–III szkół podstawowych, klasy IV–VI szkół podstawowych.

Pośrednimi odbiorcami kampanii są nauczyciele, wychowawcy oraz opiekunowie dzieci uczestniczących bezpośrednio w zajęciach edukacyjnych. Osoby te mają nieoceniony wpływ na kształtowanie konkretnych nawyków, zachowań i postaw wśród swoich podopiecznych.

Przygotowane w ramach kampanii działania na rzecz poprawy bezpieczeństwa jej odbiorców realizowane są równolegle: zarówno w **placówkach edukacyjnych**, jak i w ramach **kampanii medialnej**

Działania w placówkach edukacyjnych

W przedszkolach i szkołach podstawowych na terenie całej Polski, w gminach, w których na przestrzeni ostatnich lat (2014–2016) doszło do tragicznych wypadków na przejazdach kolejowo-drogowych oraz na tzw. dzikich przejściach, prowadzone są zajęcia edukacyjne przez specjalnie do tego przygotowanych edukatorów. Tego typu lekcje, w dużej mierze wymagające interakcji i zaangażowania ze strony osób uczestniczących, utrwalają zasadniczy przekaz merytoryczny kampanii. Zastosowanie nowoczesnych, interaktywnych narzędzi edukacyjnych oraz ćwiczenia praktyczne przyczyniają się do zwiększenia atrakcyjności prowadzonych zajęć, a co za tym idzie – pozytywnie wpływają na odbiór projektu przez docelowych adresatów.

Zajęcia edukacyjne prowadzone w ramach Kampanii Kolejowe ABC pozytywnie i stymulująco wpływają na rozwój zdolności poznawczych dzieci takich jak: uwaga, myślenie przyczynowo-skutkowe czy spostrzegawczość, a także na umiejętność bezpiecznego poruszania się w pobliżu

linii kolejowych oraz umiejętność przewidywania i podejmowania właściwych decyzji. Zajęcia rozwijają wyobraźnię dzieci oraz poczucie odpowiedzialności za bezpieczeństwo swoje i innych. Mają także wpływ na prawidłowe zachowania i reakcje na sytuacje, które mają miejsce w trakcie korzystania z transportu kolejowego oraz przy poruszaniu się na terenie kolejowym lub w jego pobliżu.

Kampania medialna

Drugim, równie ważnym elementem projektu, jest informacyjno-edukacyjna kampania medialna na rzecz poprawy szeroko rozumianego bezpieczeństwa pasażerów, której bezpośrednimi odbiorcami są dzieci w wieku przedszkolnym i szkolnym, a pośrednimi także ich nauczyciele, wychowawcy oraz opiekunowie. Kampania realizowana jest zarówno na szczeblu ogólnopolskim, jak i lokalnym.

Rezultaty kampanii

Wśród zakładanych rezultatów kampanii znajdują się m.in. następujące kwestie

- podniesienie świadomości i wiedzy w zakresie merytorycznym projektu,
- stworzenie spójnego, kompletnego i uniwersalnego programu edukacyjnego, który może być realizowany bezpośrednio przez placówkę edukacyjną także po zakończeniu projektu,
- zwiększenie stopnia zainteresowania tematyką bezpiecznego korzystania z transportu kolejowego oraz poruszania się na obszarze kolejowym lub w pobliżu terenów kolejowych,
- podniesienie stopnia wiedzy, umiejętności praktycznych i prawidłowych zachowań w przypadku wystąpienia zagrożenia dla bezpieczeństwa uczestników ruchu kolejowo-drogowego,
- promowanie przez uczestników projektu z całej Polski szeroko rozumianej kultury bezpieczeństwa wśród swoich rówieśników, członków rodziny oraz lokalnych społeczności.

O podręczniku

Scenariusze zajęć są przygotowane tak, aby wspierać uczniów i pomagać im osiągać cele zapisane w podstawie programowej, czyli m.in.: rozwijać wielokierunkową aktywność poprzez tworzenie sprzyjających warunków do nabywania doświadczeń w zycznym, emocjonalnym, społecznym i poznawczym obszarze ich rozwoju.

Odniesienie do podstawy programowej kształcenia ogólnego dla szkoły podstawowej (II etap edukacyjny: klasy IV-VI)

Kształcenie ogólne w szkole podstawowej ma na celu:

- wprowadzanie uczniów w świat wartości, w tym współpracy, solidarności, altruizmu, patriotyzmu i szacunku dla tradycji, wskazywanie wzorców postępowania i budowanie relacji społecznych, sprzyjających bezpiecznemu rozwojowi ucznia (rodzina, przyjaciele);
- rozwijanie kompetencji takich jak: kreatywność, innowacyjność i przedsiębiorczość;
- rozwijanie umiejętności krytycznego i logicznego myślenia, rozumowania, argumentowania i wnioskowania;
- kształtowanie umiejętności sprawnego komunikowania się w języku polskim;
- uczenie się pracy w zespole i społecznej aktywności;
- zapoznanie z podstawami udzielania pierwszej pomocy;
- kształtowanie postaw indywidualnych i społecznych sprzyjających zdrowiu.

Umiejętności kształtowane podczas proponowanych zajęć:

- współpraca,
- kreatywność,
- logiczne myślenie,
- empatia,
- wypowiedź na forum grupy,
- rozwój języka,
- argumentowanie i wnioskowanie.

Jak uczy się dziecko w tak zwanym środkowym wieku szkolnym?¹

Jednym z najważniejszych aspektów rozwoju dziecka w środkowym wieku szkolnym jest wzrost poziomu samodzielności. Okres szkolny daje dzieciom poczucie kompetencji, wiarę we własne siły. Jeśli środowisko rozwoju sprzyjało mu, dbając o wyćwiczenie tych umiejętności, dziecko ma solidne podstawy do przejścia do okresu dorastania z odwagą, otwartością na nowości i naturalną ciekawością.

W klasach IV-VI bardzo istotne jest kształtowanie postaw warunkujących sprawne i odpowiedzialne funkcjonowanie w społeczeństwie i szerzej, we współczesnym świecie. Dzieci uczą się formułowania wniosków opartych na obserwacjach empirycznych, z dużym zaangażowaniem zdobywają umiejętności posługiwania się nowoczesnymi technologiami informacyjno-komunikacyjnymi i kształtują umiejętność pracy zespołowej. Dla tej grupy wiekowej ćwiczenia i aktywności będą więc kładły nacisk na uczenie się przez doświadczenie, współpracę, korzystanie z narzędzi technologiczno-komunikacyjnych (TIK) oraz wzmocnienie kompetencji związanych z odpowiedzialnym i świadomym funkcjonowaniem we współczesnym świecie.

¹ Za: *Niezbędnik Dobrego Nauczyciela*, prof. dr hab. Anna Izabela Brzezińska (red.).

Metody pracy

Scenariusze zawarte w podręczniku zachęcają do korzystania z różnych metod pracy, które są atrakcyjne dla dzieci w klasach IV-VI, np. czytania lub samodzielnego tworzenia komiksu, plakatu, analizy fotografii. Ponadto w scenariuszach znajdują się pomysły na zajęcia dodatkowe, które można przeprowadzić z grupą opcjonalnie – jako utrwalenie tematu. Część ćwiczeń opiera się na pracy w podgrupach – warto dawać uczniom możliwość współpracy w różnorodnych, zmieniających się zespołach.

Uczniowie mogą odnaleźć swoje grupy na przykład za pomocą:

- wylosowanych kolorowych karteczek (grupa żółta, niebieska, czerwona itp.),
- znalezienia pasujących do siebie fragmentów tekstu (można ten podział przygotować samodzielnie, korzystając np. z definicji znów drogowych),
- odliczenia (np.: *proszę odliczcie do czterech; jedynki siadają po mojej lewej, dwójki pod oknem, trójki na środku, a czwórki po prawej*),
- wylosowanych znaków drogowych (można do tego wykorzystać materiały zawarte w załączniku do pierwszego scenariusza).

Wskazówki przydatne podczas realizacji zajęć

- Starajmy się rozbudzać ciekawość uczestników zajęć, zadając pytania otwarte, które zaczynają się od słów: *jak, dlaczego, w jaki sposób?*
- Zachęcajmy uczniów do współpracy i pracy grupowej, np. mówiąc: *porozmawiajcie w parach, wymieńcie się opiniami, znajdźcie wspólny punkt, znajdźcie razem rozwiązanie* – dzięki temu uczestnicy zajęć mogą wzajemnie się od siebie uczyć.
- Odwołujmy się do doświadczeń uczniów – np. ich codziennej drogi do szkoły, sposobów poruszania się po miejscowości, wieczornych spacerów, obserwacji podczas jazdy samochodem – przyswojenie przez nich podstawowego zasobu wiadomości na temat faktów, zasad i praktyki dotyczy przede wszystkim tematów i zjawisk bliskich codziennym doświadczeniom.
- Zachęcajmy do samodzielności w formułowaniu wniosków; nie podsuwajmy od razu gotowych rozwiązań.
- Uwzględnijmy w każdym ćwiczeniu chwilę na możliwość podzielenia się swoimi opiniami przez uczniów. Można to robić poprzez stawianie pytań: *Jak Wam się pracowało nad tym zadaniem? Co sprawiło Wam trudność, a co było łatwe?*
- Nie oceniamy uczniów – doceniajmy ich wypowiedzi, pomysły, odwagę. Nie wykluczajmy nikogo z udziału w aktywności dlatego, że czegoś nie wie lub nie potrafi

Dodatkowe uwagi

Zaproponowane scenariusze można traktować jako całość obejmującą około 45-minutową jednostkę lekcyjną lub wybrać te elementy, które z perspektywy wychowawcy są najważniejsze dla grupy. Ćwiczenia zostały tak przygotowane, by możliwe było przeprowadzenie ich w warunkach szkolnych. Scenariusze zostały opracowane dla grupy maksymalnie 30 osób.

Lekcja

1

Drużyna specjalistów

Pigułka wiedzy dla prowadzących

Podstawą bezpieczeństwa na obszarach kolejowych jest znajomość przepisów. Warto wiedzieć, co oznaczają i gdzie występują poniższe znaki drogowe.

Przejazdy strzeżone – przejazdy kolejowe, na których ruch na drodze jest kierowany przez uprawnionych pracowników kolei. Wyposażone są one w **rogatki** (inaczej zapory drogowe, szlabany) zamykające całą lub część szerokości jezdni i chodnik, a dodatkowo w sygnalizację świetlną.

Przejazdy niestrzeżone – przejazdy kolejowe pozbawione urządzeń służących do kierowania ruchem na drodze. Oznaczone są jedynie **znakami drogowymi**. Tego rodzaju przejazdy znajdują się w miejscach o niewielkim ruchu i dobrej widoczności, umożliwiającej stwierdzenie kierującemu pojazdem, czy zbliża się pociąg.

Krzyż św. Andrzeja – znak wyznaczający miejsce zatrzymania się w związku z ruchem pociągu lub innego pojazdu szynowego na przejeździe kolejowym bez zapór lub półzapór. Znak ten informuje, że na przejeździe występują jeden tor (pojedynczy krzyż) lub więcej torów (krzyż z dodatkowymi belkami u dołu). Krzyż św. Andrzeja nie nakazuje bezwzględnego zatrzymania się. Jeżeli jednak pod nim umieszczony jest znak STOP, to wówczas obowiązkowo należy się zatrzymać. Kierujący może kontynuować jazdę dopiero wtedy, gdy upewni się, że może to zrobić w bezpieczny sposób.

Przed przejazdem kolejowym stosuje się również sygnalizatory świetlne wysyłające tylko sygnał barwy czerwonej. Czasem towarzyszy im także sygnał dźwiękowy. Obydwa te sygnały stanowią bezwzględny zakaz wjazdu na przejazd kolejowy.

Znaki drogowe, które można spotkać w okolicy torów:



sygnalizator świetlny ze szlabanem

Nadaje sygnał STÓJ. Kiedy zapory są otwarte, należy się zatrzymać, upewnić, że nie ma zagrożenia, i dopiero wtedy można jechać dalej. Jeżeli sygnalizator miga światłem czerwonym, należy bezwzględnie się zatrzymać.



znak A-9
przejazd kolejowy z zaparami

Ustawiany jest przed przejazdami kolejowymi, zamykanymi na całej szerokości zaporami lub częściowo półzaporami. Nawet wtedy, gdy przejazd kolejowy wyposażony jest w zapory lub półzapory, mamy obowiązek zachowania szczególnej ostrożności i upewnienia się, że nie nadjeżdża pociąg.



znak A-10
przejazd kolejowy bez zapór

Ostrzega o przejeździe kolejowym, który nie jest wyposażony ani w zapory, ani w półzapory. Zamknięciu takiego przejazdu może, ale nie musi, towarzyszyć sygnalizacja świetlna. Zwykle przed przejazdem ustawiany jest wtedy również znak STOP.



znak B-20
STOP

Wskazuje, że dojeżdżając do znaku, musimy się zatrzymać, zanim pojedziemy dalej. Powinniśmy zatrzymać pojazd w miejscu oznaczonym na drodze lub w takim, w którym możemy się upewnić, że ruch na drodze poprzecznej pozwala wjechać na nią bez spowodowania zakłóceń w ruchu. Znak ten może być ustawiony także przed przejazdami kolejowymi.



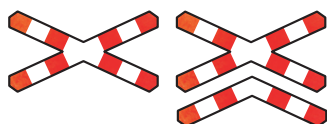
znak D-6
przejście dla
pieszych

Informuje o miejscu przeznaczonym do przechodzenia pieszych przez jezdnię bądź torowisko. Powierzchnia przejścia dla pieszych może być oznaczona poziomym znakiem drogowym „przejście dla pieszych” lub dwiema liniami w poprzek jezdni.



znak G-2
sieć pod
napięciem

Oznacza, że nad przejazdem kolejowym zawieszona jest sieć trakcyjna pod wysokim napięciem.



znak G-3 i G-4
krzyż
św. Andrzeja

Krzyż z dwiema przecinającymi się belkami stawia się przed przejazdami jednotorowymi. Krzyż z dodatkowymi belkami u dołu oznacza, że przed nami znajduje się przejazd wielotorowy. Krzyż wyznacza miejsce zatrzymania przed przejazdem bez zapór lub półzapór.




słupki
wskaźnikowe

Są oznaczone kreskami, które informują, jaki dystans dzieli nas od przejazdu.

Na drodze o dopuszczalnej prędkości powyżej 60 km/h słupki będą ustawione w następujących odległościach od przejazdu kolejowego:

 150–300 m  100–200 m  50–100 m

Jeżeli na drodze dopuszczalna prędkość nie przekracza 60 km/h, wówczas słupki ustawione będą następująco:

 50–100 m  35–75 m  20–25 m

Biorąc pod uwagę statystyki wypadków drogowych, okazuje się, że przejazdy kolejowe są jednymi z najniebezpieczniejszych miejsc na drodze. Zbliżając się do miejsca, w którym tory kolejowe przecinają się z drogą, należy zachować szczególną ostrożność, czyli:

- zwolnić oraz wzrokowo i słuchowo upewnić się, że nie zbliża się pociąg,
- w przypadku przejazdów wielotorowych po przejechaniu pociągu należy zaczekać, aż odjedzie na taką odległość, abyśmy mogli stwierdzić, czy po innych torach nie poruszają się inne pociągi,

- poruszać się z taką prędkością, która w razie potrzeby umożliwi zatrzymanie pojazdu przed torami kolejowymi,
- wykazać wzmożoną uważność w warunkach ograniczonej widoczności (mgła, zawieja śnieżna, noc).

Ponadto nigdy nie omijamy zapór lub półzapór oraz nie przejeżdżamy i nie przechodzimy przez przejazd kolejowy w momencie, gdy zapory lub półzapory są opuszczone, są opuszczane lub nie zostały do końca podniesione.

Pomysł na zajęcia

Dzięki udziałowi w zajęciach dzieci staną się specjalistami od znaków drogowych, które można spotkać w okolicach przejazdów kolejowych, a także innych oznaczeń obecnych na dworcach i w pociągach. Podczas zajęć warto podkreślać znaczenie bezpieczeństwa na obszarach kolejowych, ze szczególnym uwzględnieniem torów i przejazdów kolejowych.

Zakres tematyczny

Omówienie znaczenia znaków drogowych znajdujących się przed przejazdami kolejowymi.

Omówienie, czym jest piktogram, i jakie ma znaczenie w pociągach i na dworcach.

Cele zajęć w odniesieniu do podstawy programowej

- wprowadzanie uczniów w świat wartości, w tym współpracy,
- wskazywanie wzorców postępowania i budowanie relacji społecznych, sprzyjających bezpiecznemu rozwojowi ucznia,
- rozwijanie kreatywności,
- rozwijanie umiejętności krytycznego i logicznego myślenia, rozumowania, argumentowania i wnioskowania,
- kształtowanie umiejętności sprawnego komunikowania się w języku polskim,
- uczenie się pracy w zespole i społecznej aktywności.

Przebieg zajęć


20 minut

Ćwiczenie 1 Kalambury

Metoda:
praca z ilustracją
Materiały:
załącznik 1 –
znaki drogowy
(po jednym znaku dla każdej osoby);
załącznik 2 –
definicje znaków drogowych (jeden komplet pocięty na poszczególne elementy)

Przebieg ćwiczenia

Uczniowie losują kartki ze znakami drogowymi (załącznik: znaki drogowy). Każda osoba otrzymuje jeden obrazek ze znakiem. Następnie dzieci odnajdują pozostałe osoby posiadające te same znaki i w ten sposób formują drużyny. Warto zachęcić uczniów do odnajdywania się w ciszy, jedynie z bezgłośnie pokazywaniem sobie wylosowanych znaków. Każda drużyna siada razem i otrzymuje opis swojego znaku (załącznik: definicje znaków). Zadaniem drużyn jest przygotowanie prezentacji znaku, jego znaczenia i obowiązującego przy nim zachowania za pomocą dramy (jak w grze w kalambury). Ważne, aby w przygotowanej scenie wzięły udział wszystkie osoby z danej drużyny. Następnie grupy prezentują swoje znaki w formie krótkich scenek, a pozostali uczniowie odgadują ich znaczenie. Udzielane odpowiedzi mogą być nazwami danego znaku lub wskazywać, co on oznacza.

Znaki wykorzystane w ćwiczeniu:



znak A-9:
przejazd
kolejowy
z zaporami



znak A-10:
przejazd
kolejowy
bez zapor



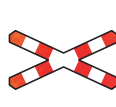
znak B-20:
STOP



znak D-6:
przejście
dla pieszych



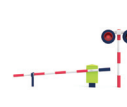
znak G-2:
sieć pod
napięciem



znak G-3:
krzyż
św. Andrzeja



słupki
wskaźnikowe



szlaban
z sygnalizacją
świetlną

Po odgadnięciu przez uczniów poszczególnych znaków podsumowujemy informacje na ich temat, uzupełniając wiadomości o te fakty, które nie pojawiły się w prezentacji grupy.

W rozmowie podsumowującej możemy posiłkować się następującymi pytaniami:

- Po co są nam znaki drogowe?
- Jakie jeszcze znacie zasady obowiązujące blisko torów?
- Dlaczego obok torów nie bawimy się i koniecznie zachowujemy ostrożność?

Pamiętajmy, aby podkreślić, że znaki drogowe są uniwersalne i wyznaczają zasady poruszania się po drodze dla naszego bezpieczeństwa.



15 minut

Ćwiczenie 2 Memory – rozgrywki

Metoda:
gra memory
Materiały:
załącznik 3 –
karty do gry
memory

Przebieg ćwiczenia

Uczniowie w mniejszych grupach grają w grę memory (załącznik: gra memory – zestaw 24 kart dla każdej grupy), zapoznając się z piktogramami umieszczanymi w pociągach i na dworcach. Gra stanowi pretekst do rozmowy z uczniami o symbolach, które są im znane, oraz omówienia, co mogą one oznaczać i gdzie najczęściej się znajdują.

Dzielimy uczniów na pięcio-, sześciuosobowe zespoły. Zapraszamy ich, aby w tych grupach usiedli przy stolikach, i przedstawiamy zasady gry. Następnie każdej grupie rozdajemy jeden komplet kart.

Gra składa się z dwunastu par piktogramów:



zachowaj ciszę



nie wychylaj się
przez okno



bądźmy
dla siebie mili



nie wyrzucaj śmieci
za okno



biuro rzeczy
znalezionych



miejsce dla osoby
uprzywilejowanej



przedział
dla rodzica
z dzieckiem



przechowalnia
bagażu



winda



informacja



peron



zakaz chodzenia
i stawiania




Wyjaśniamy: Z pewnością doskonale wiecie, co sprawia, że podróż jest miła i bezpieczna. Istnieją różne zasady, które obowiązują wszystkich podróżnych i ułatwiają bezpieczną i dobrą podróż. Przypominają o nich różne znaki, które wskazują nam, jak mamy zachowywać się w pociągu, a także jak poruszać się po dworcu czy peronie. Czy wiecie, jak takie znaki się nazywają? To piktogramy, czyli obrazkowe informacje, które są zrozumiałe dla wszystkich – dorosłych, dzieci, obcokrajowców. Za chwilę przekonamy się, czy i my znamy i rozumiemy te znaki.

Każda grupa dostanie zestaw różnych piktogramów, czyli symboli narysowanych na karteczkach. Ułóżcie je tak, żeby nie było widać obrazków. Teraz możemy rozpocząć grę. Każdy gracz z grupy odkrywa dwie karteczki, sprawdza, co na nich jest, i pokazuje innym, a potem odkłada na miejsce. Zabawa polega na znalezieniu pary takich samych obrazków. Osoba, która odkryje parę, zabiera ją. Dzięki temu jest coraz mniej kart na podłodze. Gdy skończycie grę, podnieście ręce.

Po zakończeniu gry omawiamy z uczniami znaczenie poszczególnych piktogramów.

- Co widzieliście na tych obrazkach? Teraz możecie odłożyć wszystkie karty. Co oznaczają te obrazki?

Omawiamy każdy symbol jednym zdaniem i pytamy uczniów, gdzie można go spotkać i dlaczego jest ważny. Na przykład:

- **Zachowaj ciszę** – ten symbol oznacza, że w pociągu zachowujemy ciszę, nie przeszkadzamy sobie. W pociągu spotykają się różni ludzie; niektórzy chcą odpocząć, inni z kimś porozmawiać, ale zasada jest taka, że nie hałasujemy, by sobie nie przeszkadzać. Nie wiem, czy wiecie, ale w niektórych pociągach znajdują się całe wagony cisy, czyli takie, w których nie rozmawiamy ani z innymi podróżnymi, ani przez telefon. 
- **Uśmiechnięta buzia** – oznacza, że jesteśmy dla siebie mili w pociągu, na dworcu, na peronie. Jeśli potrzebujemy pomocy – chcemy usiąść albo powiesić na haczyku nasz plecak – uprzejmie poprośmy o pomoc. Bądźmy uśmiechnięci i pomocni dla innych. Tego piktogramu nie ma w pociągu ani na dworcu, ale warto o tym pamiętać. Jak uważacie, czy w naszej klasie przydałby się taki znak? 
- **Znak „I”** to skrót od słowa „informacja”. To punkt informacyjny, który możemy spotkać na prawie każdym dworcu. Dowiemy się w nim wielu ważnych rzeczy, np. kiedy odjeżdża nasz pociąg, z którego peronu. 

Na koniec podsumowujemy ćwiczenie:

Teraz znacie już zasady, jakie obowiązują nas na dworcu i w pociągu. Zapamiętajcie te znaki, żeby przypomnieć sobie ich znaczenie, kiedy spotkacie je w czasie swojej podróży.



10 minut

Ćwiczenie 3

Tworzymy własne piktogramy

Materiały:
załącznik 4 –
tworzymy własne
piktogramy;
kredki, flamastr

Przebieg ćwiczenia

Zapraszamy uczniów do stworzenia własnych znaków informacyjnych – piktogramów. Możemy do tego wykorzystać załączony wzór piktogramu. W ramach wprowadzenia rozmawiamy z uczniami o tym, jakie są cechy dobrego znaku informacyjnego, piktogramu.

Przykładowe cechy dobrego piktogramu:

- czytelny,
- jednoznaczny,
- zrozumiały,
- prosty,
- schematyczny, itp.

Następnie uczniowie indywidualnie opracowują swoje własne znaki, które będzie można powiesić w sali lub na korytarzu i które pomogą w przestrzeganiu codziennych zasad w szkole.

Po narysowaniu swoich piktogramów uczniowie losowo wymieniają się nimi i odgadują ich znaczenie. Po zakończeniu zabawy piktogramy wracają do swoich autorów.

Pomysł na dodatkowe działania

Tworzenie piktogramów może być doskonałą okazją do zilustrowania klasowego kodeksu. Jeśli nie macie takiego kodeksu, regulaminu lub kontraktu, warto stworzyć go wspólnie z uczniami, wychodząc od dyskusji o tym, co dla Waszego funkcjonowania w szkole jest szczególnie istotne. Następnie warto opracować graficznie powstałe zasady w formie piktogramów i umieścić je w widocznych miejscach.

Załącznik 1. Ćwiczenie 1

Znaki drogowe – cz. 1

znak A-9

przejazd kolejowy z zaporami

znak A-10

przejazd kolejowy bez zapor

znak B-20

STOP

znak D-6

przejście dla pieszych



Załącznik 1. Ćwiczenie 1

Znaki drogowe – cz. 2

znak G-2

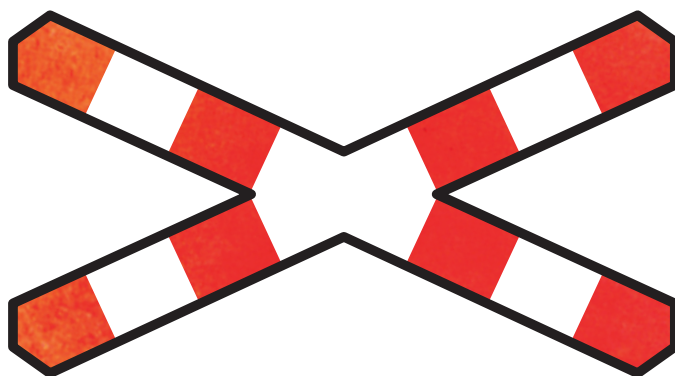
sieć pod napięciem

znak G-3

krzyż św. Andrzeja

słupki wskaźnikowe

szlaban z sygnalizacją
światlną



Załącznik 2. Ćwiczenie 1

Definicje znaków drogowych – cz. 1

znak A-9 przejazd kolejowy z zaporami	znak A-10 przejazd kolejowy bez zapor
znak B-20 STOP	znak D-6 przejście dla pieszych

przejazd kolejowy z zaporami

Ten znak informuje o przejeździe kolejowym ze szlabanem i wzywa nas do ostrożności, np. zmniejszenia prędkości pojazdu i uważnego rozglądania się.

przejazd kolejowy bez zapor

Ostrzega o przejeździe kolejowym, przed którym nie ma szlabanu. Widząc ten znak, musimy pamiętać o szczególnej ostrożności: zwalnimy, rozglądamy się.

STOP

Ustawiony jest przed przejazdami kolejowymi bez szlabanu.

przejście dla pieszych

Oznacza miejsce przeznaczone do przechodzenia pieszych w poprzek drogi. Zmniejszamy prędkość, kiedy się do niego zbliżamy (samochodem, rowerem). Przechodząc przez nie, rozglądamy się w lewo, prawo i jeszcze raz w lewo.

Załącznik 2. Ćwiczenie 1

Definicje znaków drogowych – cz. 2

znak G-2 sieć pod napięciem	znak G-3 krzyż św. Andrzeja
słupki wskaźnikowe	szlaban z sygnalizacją świetlną

sieć pod napięciem

Oznacza, że nad przejazdem kolejowym znajdują się liny przewodzące prąd elektryczny, zawieszane na słupach (trakcyjnych). Przekazują energię pojazdom napędzanym elektrycznie.

krzyż św. Andrzeja

Znak ten informuje, że na przejeździe występuje jeden tor. Jeżeli przy tym znaku stoi znak STOP, wówczas wyznacza, w którym miejscu należy się zatrzymać, zanim przejedzie się przez przejazd.

słupki wskaźnikowe

Podpowiadają, jaki dystans dzieli nas od przejazdu kolejowego. Najpierw widzimy słupek z trzema kreskami, potem z dwoma, a najbliższej przejazdu z jedną.

szlaban z sygnalizacją świetlną

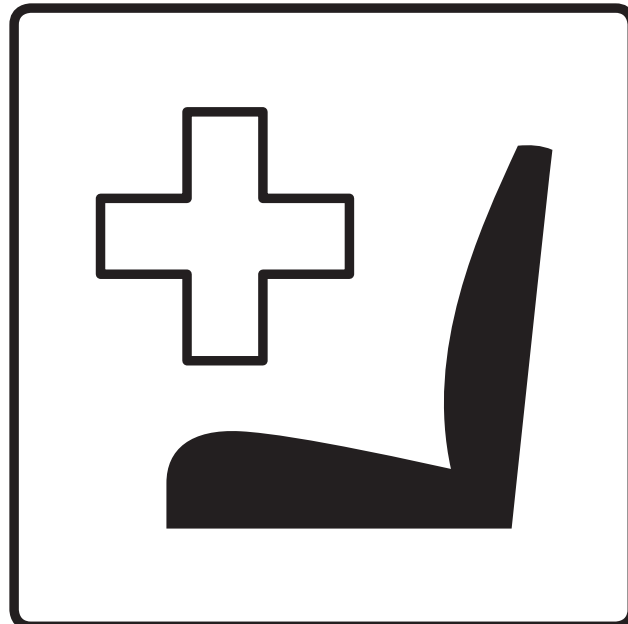
Inaczej roгатka – zaporą drogową najczęściej występującą na przejazdach kolejowo-drogowych jako szlaban zamykany na czas przejazdu pociągu. Przejazd zamykany jest ok. 30–40 sekund przed wjechaniem pociągu na skrzyżowanie. Towarzyszy mu czerwone światło drogowe.

Załącznik 3. Ćwiczenie 2
Karty do gry memory – cz. 1

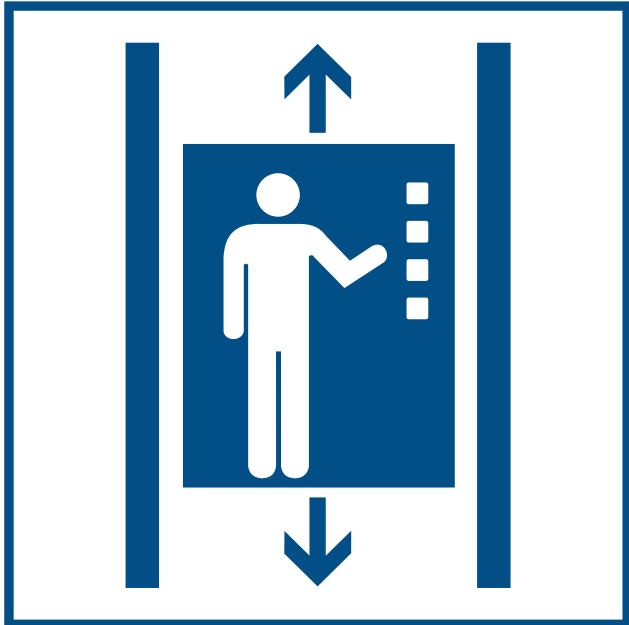


Załącznik 3. Ćwiczenie 2

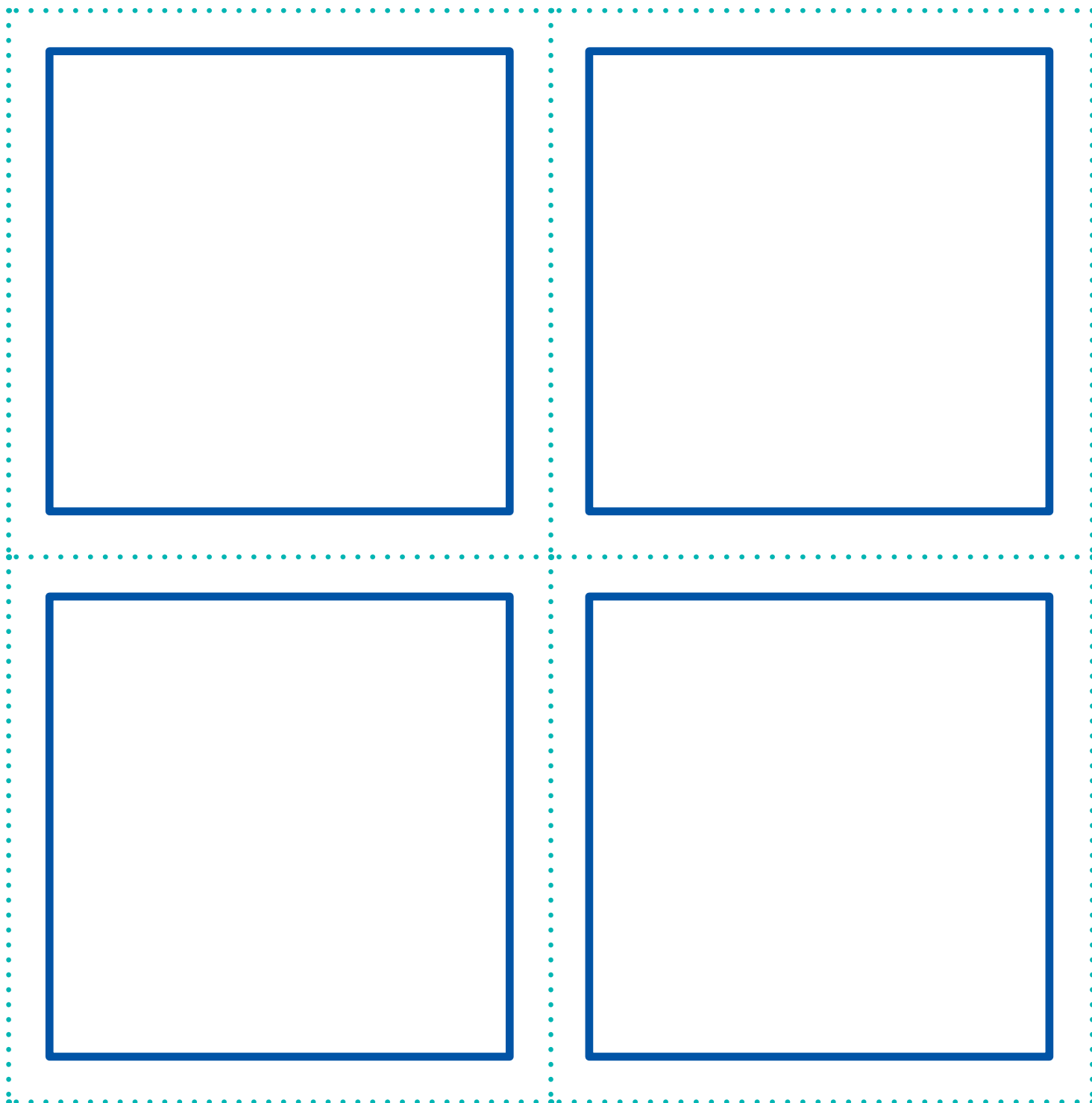
Karty do gry memory – cz. 2



Załącznik 3. Ćwiczenie 2
Karty do gry memory – cz. 3



Załącznik 4. Ćwiczenie 3
Tworzymy własne piktogramy

The page contains four large, empty rectangular boxes arranged in a 2x2 grid. Each box is defined by a solid blue border. The entire grid is enclosed within a larger rectangular frame made of small, light blue dots. These boxes are intended for students to draw their own pictograms.

Lekcja

2

Jesteśmy bezpieczni – wiemy co robić

Pigułka wiedzy dla prowadzących

Widoczność pieszych

Warto wiedzieć, że ustawa – Prawo o ruchu drogowym nakłada na wszystkich pieszych, którzy po zmroku poruszają się w terenie niezabudowanym, obowiązek używania elementów odblaskowych. Obowiązek obejmuje wszystkich pieszych poruszających się poboczem drogi w terenie niezabudowanym. Gdy robi się ciemno, każdy z nich powinien być wyposażony w jakikolwiek element odblaskowy, tak by być dobrze widocznym dla kierowcy. Pieszego, który porusza się po zmroku bez odblasku, prowadzący pojazd może dostrzec z odległości ok. 20 metrów. Widoczne odblaski zwiększają ten dystans do ponad 150 metrów.

Lista zagrożeń na obszarach ruchu kolejowego

- 1 Zabawy w obszarze kolejowym tj. niedaleko torów, przejazdów kolejowych oznaczonych i nieoznaczonych.
- 2 Zbliżanie się, dotykanie, wspinięcie i jakakolwiek inna aktywność przy urządzeniach będących pod napięciem.
- 3 Ingerencja w obszar kolejowy, np. układanie kamieni lub innych rzeczy na torach kolejowych.
- 4 Przekroczenie przejazdu kolejowego bez uprzedniego upewnienia się, czy jest to bezpieczne.
- 5 Brak znajomości znaków.
- 6 Brak odblasków w okolicy obszarów kolejowych.
- 7 Przechodzenie w niedozwolonym miejscu – tzw. „dzikie przejścia”.
- 8 Nieuwaga np. przez słuchawki na uszach, telefon w rękę, który absorbuje naszą uwagę.
- 9 Pośpiech podczas jazdy autem, np. wjazd na tory w trakcie opadania/podnoszenia rogatek.
- 10 Wychylenie się przez okno podczas jazdy pociągiem, wystawianie rąk lub nóg.
- 11 Otwieranie drzwi w jadącym pociągu.
- 12 Zbliżanie się do krawędzi peronu.
- 13 Niestosowanie się do zaleceń służb porządkowych (SOK).
- 14 Nieznajomość praw pasażera.

- 15 Rzucanie w pociągi przedmiotami, co może spowodować uszkodzenie pociągu i wyrządzić krzywdę osobie siedzącej w środku.
- 16 Spacerować wzdłuż torów lub po torach.

Droga hamowania pociągu jadącego z prędkością 100–120 km/h wynosi nawet kilometr. Masa samej lokomotywy wynosi ok. 70 ton. Przyjmując, że przeciętny samochód osobowy waży 1,3 tony, zderzenie z lokomotywą jest równoznaczne ze zderzeniem z ponad pięćdziesięcioma samochodami naraz.

Można zobrazować uczniom drogę hamowania pociągu za pomocą porównania – aby pociąg zahamował, potrzebuje drogi tak długiej jak długość około dwudziestu boisk piłkarskich.

Pierwsza pomoc

Nauka wzywania pierwszej pomocy wydaje się tematem oczywistym do poruszenia w pracy z dziećmi, ale niejednokrotnie bywa zbyt pobieżnie realizowana. Przy okazji tej lekcji krok po kroku przeanalizujemy wszystkie istotne elementy składające się na odpowiednie rozpoznanie sytuacji, właściwą reakcję i fachowe wezwanie pomocy.

Podczas wzywania pomocy musimy przekazać dyspozytorowi kilka informacji. Wbrew pozorom **kolejność** ich przekazywania jest **bardzo ważna**. W pierwszej kolejności powinniśmy powiedzieć, **gdzie dane zdarzenie ma miejsce**. To istotne, bo w przypadku zerwania połączenia z numerem alarmowym (rozładowana bateria telefonu komórkowego, zgubienie sieci, brak prądu w domu itp.), pomoc może zostać wysłana na miejsce zdarzenia.

Numer alarmowe:

- 999 – Pogotowie
- 997 – Policja
- 998 – Straż pożarna
- 112 – Numer alarmowy
- 22 474 00 00 – Straż Ochrony Kolei

Jakie informacje i w jakiej kolejności powinniśmy podać, dzwoniąc na numer alarmowy?¹

1 Miejsce zdarzenia

Określamy, jak najdokładniej potrafimy, miejsce, w którym doszło do zdarzenia. Jeśli sytuacja ma miejsce na dworcu, na obszarze kolejowym, w domu lub w bloku, przekazujemy dyspozytorowi dokładny adres: nazwę ulicy, nazwę dworca lub numer domu, bloku, klatki, piętro. Podajemy także miejscowość, gdyż zdarza się, że w dwóch pobliskich miasteczkach znajdują się ulice o takiej samej nazwie.

Gdy sytuacja wydarzyła się na drodze, także staramy się określić orientacyjny adres miejsca zdarzenia. Jeśli jest to niemożliwe, podajemy charakterystyczne punkty orientacyjne.

2 Powód wezwania

Przekazujemy informację o tym, dlaczego dzwoniemy i co się wydarzyło. Określamy, czy jest to np. zachowanie (i wymieniamy towarzyszące objawy – ból w klatce piersiowej, napad duszności, drgawki itp.), wypadek komunikacyjny, uraz, oparzenie itd.

3 Liczba i stan poszkodowanych

Staramy się określić, ile osób potrzebuje pomocy, i w jakim są one stanie. Od tej informacji zależy, ile karettek i jakiego typu (zespół podstawowy, zespół specjalistyczny) zostanie od razu wysłanych na miejsce zdarzenia. Podajemy objawy,

które możemy zaobserwować (np. brak oddechu, krwotok z ręki, uraz głowy, drgawki), jak i te, które podają sami poszkodowani (np. piekący ból w klatce piersiowej, duszność, zawroty głowy).

4 Dane poszkodowanego

Przekazujemy dyspozytorowi, czy osobą poszkodowaną jest dorosły czy dziecko, kobieta czy mężczyzna. Jeśli jest to możliwe, podajemy jego wiek, imię i nazwisko.

5 Dane osoby wzywającej pomoc

Na samym końcu, po przekazaniu wszystkich powyższych informacji, podajemy nasze imię i nazwisko, a także numer telefonu, z którego dzwoniemy.

Dodatkowe uwagi

- W trakcie rozmowy uważnie słuchajmy tego, co mówi dyspozytor. Może zadawać nam pytania, które ułatwią np. dojazd ZRM (Zespołu Ratownictwa Medycznego) na miejsce zdarzenia, a także powiedzieć, co możemy zrobić do czasu przyjazdu karetki.
- **Nigdy nie kończymy rozmowy jako pierwsi** Dyspozytor po potwierdzeniu przyjęcia wezwania pierwszy odkłada słuchawkę!
- **Nie wolno dzwonić pod numery alarmowe dla zabawy.** W tym czasie ktoś naprawdę może próbować wezwać pomoc! Fałszywe wezwania są zgłaszane na policję, a ludzie, którzy ich dokonują, są pociągani do odpowiedzialności karnej.

1 Na podstawie materiałów z serwisu www.ratowniczny.net

Pomysł na zajęcia

Uczniowie analizują, co jest ważne, by czuć się bezpiecznie na dworcu, w pociągu, na ulicy – jako pasażer, pieszy czy osoba prowadząca pojazd. Wczuwają się w różne sytuacje, analizują ilustracje, ćwiczą spostrzegawczość i myślenie przyczynowo-skutkowe po to, by móc realnie ocenić ryzyko związane z daną sytuacją, ale też wiedzieć, jak można pomóc.

Zakres tematyczny

Zasady bezpieczeństwa na obszarach kolejowych i nie tylko.

Informacje na temat udzielania pierwszej pomocy w pociągu, na dworcu.

Zasady bezpieczeństwa związane z urządzeniami elektrycznymi (słupy trakcyjne, instalacje elektryczne).

Prowadzenie bezpiecznych zabaw (przeostrożenie przed zabawami w pobliżu torów kolejowych).

Zasady bezpieczeństwa podczas poruszania się po drodze, chodniku, z uwzględnieniem różnych pór dnia i roku.

Cele zajęć w odniesieniu do podstawy programowej

- kształtowanie umiejętności sprawnego komunikowania się w języku polskim,
- uczenie się pracy w zespole i społecznej aktywności,
- zapoznanie z podstawami udzielania pierwszej pomocy,
- kształtowanie postaw indywidualnych i społecznych sprzyjających zdrowiu.

Przebieg zajęć



5 minut

Ćwiczenie 1 Burza pomysłów na początek

Metoda:
zdania niedokończone
Materiały:
tablica, kreda

Przebieg ćwiczenia

Zapraszamy uczniów do dynamicznej burzy pomysłów, która polega na dokończeniu zdania: „Pamiętaj! Na drodze, w pobliżu przejazdu kolejowego...”.

Dzieci dzielą się swoimi pomysłami i skojarzeniami. Chętna osoba zapisuje wszystkie odpowiedzi na tablicy (przykładowe możliwe odpowiedzi: bądź ostrożny, uważny, skupiony; słuchać; rozglądać się itp.). Na koniec, kiedy wszyscy się wypowiedzą, nawiązujemy do najczęściej pojawiających się odpowiedzi, najbardziej oryginalnych, tajemniczych itp.: *Co może oznaczać ta odpowiedź? Jak myślicie? Czy zgadzacie się, że w pobliżu przejazdu kolejowego trzeba być skupionym?*

Pytamy uczniów, czy zachowują się w taki sposób. Czy pamiętają o wszystkim, co zostało wymienione i zapisane na tablicy?



10 minut

Ćwiczenie 2

Odblaski

Metody:
praca z opisem sytuacji,
prezentacja rozwiązań
Materiały:
kartki, załącznik 5
– opis sytuacji

Przebieg ćwiczenia

Dzielimy uczniów na grupy czteroosobowe; każda grupa siada przy osobnym stoliku. Nawiązujemy do poprzedniej aktywności, podczas której była mowa o elementach potrzebnych do tego, by być bezpiecznym na drodze, w pobliżu przejazdów kolejowych. Zapowiadamy, że w tym ćwiczeniu pojawi się coś bardzo ważnego, co zawsze warto mieć ze sobą. Rozdajemy uczniom opisy sytuacji (połowa grup otrzymuje jedną sytuację, a połowa – drugą) i prosimy o przeczytanie ich w swoich grupach. Każdy stolik dostaje czystą kartkę do zapisywania odpowiedzi.

Sytuacja 1

Ania i Adam idą do biblioteki. Jest już popołudnie, po godzinie 17:00. Na dworze zimno, jak to w styczniu, więc założyli grube kurtki i ciepłe czapki. Do biblioteki mają jakieś 800 metrów, idą chodnikiem, przechodząc dwa razy przez jezdnię. Wzięli książki, które muszą oddać, rękawiczki, zimowe buty. Czego zapomnieli?

- **Zadanie dla grupy:** Przekonajcie Anię i Adama, by wzięli odblaski. Co może ich przekonać? Na co powinni zwrócić uwagę? Gdzie założyć odblaski?

Sytuacja 2

Jest mokro i mgliście, ale Tomek i Zosia postanowili pojechać odwiedzić babcię. Wybrali rowery, bo nie jest zbyt zimno. Wzięli ulubione ciasteczka babci i odpowiednie kurtki na deszcz – Tomek swoją ulubioną czarną, a Zosia granatową. Czego zapomnieli?

- **Zadanie dla grupy:** Przekonajcie Tomka i Zosię, by wzięli odblaski. Co może ich przekonać? Na co powinni zwrócić uwagę? Gdzie założyć odblaski?

Na wykonanie zadania uczniowie mają kilka minut. Następnie prosimy na ochotnika jedną grupę, która miała pierwszą sytuację, i jedną grupę, która miała drugą sytuację. Sprawdzamy, czy pozostałe grupy miały podobne rozwiązania, czy zaproponowały coś innego.

Podsumowujemy ćwiczenie, zadając pytania i zachęcając uczniów do odpowiedzi.

- Gdzie założylibyście odblaski? Na rękę. A co w przypadku, gdy Ania i Adam schowają ręce do kieszeni? Odblask założony na nogę może być zbyt nisko i słabo widoczny. Idealnie, kiedy odblaski znajdują się na wysokości ramienia. Zakładamy odblaski po tej stronie ciała, po której jedzie kierowca z naprzeciwka.
- O jakiej porze dnia jesteśmy gorzej widoczni na chodniku lub na ulicy, a o jakiej porze lepiej widoczni?
- Jaką porą roku jesteśmy mniej widoczni? Dlaczego?
- Kto z Was nosi odblaski? Gdzie macie je zamocowane? Jak wyglądają? (Czy są to opaski, breloczki?)
- Co możemy ze sobą zabrać, jeśli nie mamy w domu odblasku? (np. latarkę, telefon, jaskrawe ubrania).



20 minut

Ćwiczenie 3

Pierwsza pomoc

Metoda:
drama
Materiały:
załącznik 6 –
obrazki z sytuacjami
zagrożenia

Przebieg ćwiczenia

W tym ćwiczeniu dzielimy klasę na cztery grupy. Każda grupa dostaje jeden obrazek prezentujący sytuację zagrożenia.

Pokazujemy dzieciom różne obrazki prezentujące sytuacje zagrożenia:

- pożar,
- omdlenie na peronie,
- walizka na dworcu lub peronie pozostawiona bez opieki,
- zagubione dziecko na dworcu.

Zadaniem uczniów jest zastanowienie się w grupie nad sytuacją przedstawioną na otrzymanym obrazku. Co się mogło stać, jak możemy zareagować, co zrobić? Prosimy, aby każda grupa wymyśliła scenkę, która zobrazuje daną sytuację i reakcję na nią. Uczniowie mogą wykorzystywać przedmioty, które znajdują się w klasie, wydawać różne dźwięki (ale bez wypowiadania słów), gestykulować. Po prezentacji jednej grupy, inne grupy starają się odgadnąć, jaka sytuacja została przedstawiona i jakie było jej rozwiązanie.

Możliwe odpowiedzi:

- **Pożar** – zawiadamiamy o pożarze (wyjaśniamy, że sytuacje zagrożenia to jedyne sytuacje, kiedy dzieci mogą krzyczeć na dworcu), chronimy siebie (oddalamy się od miejsca pożaru), znamy numer alarmowy 112.
- **Omdlenie na peronie** – zawiadamiamy dorosłych wokół, znamy numer alarmowy 112.
- **Walizka na dworcu lub peronie pozostawiona bez opieki** – zawiadamiamy dorosłych, w pierwszej kolejności pracowników kolei, osoby w mundurze (np. osobę w okienku lub funkcjonariusza Straży Ochrony Kolei), nigdy nie dotykamy bagażu.
- **Dziecko zagubione na dworcu (płaczące)** – prosimy o pomoc w pierwszej kolejności pracowników kolei, osoby w mundurze, osobę w okienku, konduktora.

Dziękujemy uczniom za pomysłowość i zaangażowanie. Podsumowaniem ćwiczenia może być symulacja rozmowy telefonicznej z wybranym numerem alarmowym.

Jak prawidłowo zgłosić zdarzenie? Podajemy:

- Gdzie zdarzenie ma miejsce (dokładny adres, w tym nazwa miejscowości).
- Dlaczego dzwoniemy?
- Co się stało?
- Ile jest osób poszkodowanych i jaki jest ich stan?
- Kim są poszkodowane osoby? (Dzieci czy dorośli? W jakim wieku, jakiej płci?)
- Kim jestem? Moje imię i nazwisko oraz numer telefonu, z którego dzwonię.



15 minut

Ćwiczenie 4

Gra Tabu na podsumowanie

Metoda:
gra Tabu
Materiały:
załącznik 7
– gra Tabu
(dwa zestawy)

Przebieg ćwiczenia

Czas na grę podsumowującą zajęcia. Podczas tego ćwiczenia padną najważniejsze słowa, które pomagają nam zachować bezpieczeństwo na drodze, przy przejazdach kolejowych, na dworcu, na peronie, a nawet w samym pociągu. Dzielimy klasę na pół, czyli na dwie drużyny. Wybrani gracze losują hasła i próbują naprowadzić pozostałe osoby z drużyny na dane hasło. W tym czasie drużyna przeciwna pilnuje, czy zawodnik opisujący hasło przestrzega kilku zasad (możemy zapisać je na tablicy).

- Nie wolno wypowiadać na głos żadnej części hasła, które należy odgadnąć (tytułowe „tabu”).
- Nie można używać liczby mnogiej ani skrótów dla hasła znajdującego się na karcie.
- Najważniejsze: nie można używać zakazanych słów, które znajdują się na karcie pod hasłem (ani odmian tych słów).

W klasach młodszych można gestykulować. Uczniowie mają określony czas na odpowiedź (możemy ustalić go na podstawie naszej znajomości grupy; najczęściej od minuty do dwóch). Pierwszą rundę potraktujmy jako próbę i upewnienie się, czy uczniowie zrozumieli zasady.

Hasła na kartach Tabu:

hasło	zakazane słowa
znak STOP	zatrzymanie się, czerwony
przejazd kolejowy	tory, droga
sieć trakcyjna	słup, prąd
sygnalizator świetlny	zielony, czerwony
przejście dla pieszych	zebra, pasy
szlaban	tory, zamykanie
odblaski	światło, ciemno
telefon alarmowy	112, 999
peron	tory, pociąg

hasło	zakazane słowa
żółta linia	peron, pociąg
konduktor	mundur, pociąg
maszynista	kierować, kolej
Straż Ochrony Kolei	mundur, pociąg
pies funkcjonariusz	pociąg, funkcjonariusz SOK
wyjście ewakuacyjne	drzwi, niebezpieczeństwo
tory	droga, pociąg
przejście podziemne	przejazd, dół
kask	głowa, bezpieczeństwo

Gra kończy się oklaskami. Pytamy uczniów, które słowo lub słowa najbardziej zapadły im w pamięć? Co zapamiętali z tych zajęć?

Pomysł na dodatkowe działania

Uczniowie tworzą własną grę bingo. Będzie to świetna okazja, by utrwalić wiedzę o bezpieczeństwie, poćwiczyć uważność i spostrzegawczość. Grę bingo możecie przygotować np. na **plastyce** lub **informatyce**

Plastyka – Polecenie dla uczniów:

Narysujcie na kartonie tabelkę: 3 kolumny i 4 wiersze. W tabelce niech każdy umieści elementy (narysuj i podpisz), które według niego są istotne dla bezpieczeństwa w okolicy szkoły, w drodze do domu, blisko przejazdu kolejowego (dopasujcie bingo do swojej okolicy). Może to być np. sygnalizacja świetlna, znaki drogowe (jakie?), odbłaski, które noszą dzieci itp. Po zakończeniu pracy wymieńcie się kartami, a następnie udajcie się na klasowy spacer i sprawdźcie, czy udało się Wam dostrzec zaznaczone przez kolegę rzeczy.

W ten sam sposób uczniowie mogą stworzyć grę na zajęciach **informatyki** i wydrukować swoją pracę. W tym przypadku skorzystać można z programu edytowania treści (np. Word, Open Office).

Załącznik 5. Ćwiczenie 2

Opis sytuacji

sytuacja 1

Ania i Adam idą do biblioteki. Jest już popołudnie, po godzinie 17:00. Na dworze zimno, jak to w styczniu, więc założyli grube kurtki i ciepłe czapki. Do biblioteki mają jakieś 800 metrów, idą chodnikiem, przechodząc dwa razy przez jezdnię. Wzięli książki, które muszą oddać, rękawiczki, zimowe buty. Czego zapomnieli?

Zadanie dla grupy:

Przekonajcie Anię i Adama, by wzięli odblaski. Co może ich przekonać? Na co powinni zwrócić uwagę? Gdzie założyć odblaski?

sytuacja 1

Ania i Adam idą do biblioteki. Jest już popołudnie, po godzinie 17:00. Na dworze zimno, jak to w styczniu, więc założyli grube kurtki i ciepłe czapki. Do biblioteki mają jakieś 800 metrów, idą chodnikiem, przechodząc dwa razy przez jezdnię. Wzięli książki, które muszą oddać, rękawiczki, zimowe buty. Czego zapomnieli?

Zadanie dla grupy:

Przekonajcie Anię i Adama, by wzięli odblaski. Co może ich przekonać? Na co powinni zwrócić uwagę? Gdzie założyć odblaski?

sytuacja 2

Jest mokro i mgliście, ale Tomek i Zosia postanowili pojechać odwiedzić babcię. Wybrali rowery, bo nie jest zbyt zimno. Wzięli ulubione ciasteczka babci i odpowiednie kurtki na deszcz – Tomek swoją ulubioną czarną, a Zosia granatową. Czego zapomnieli?

Zadanie dla grupy:

Przekonajcie Tomka i Zosię, by wzięli odblaski. Co może ich przekonać? Na co powinni zwrócić uwagę? Gdzie założyć odblaski?

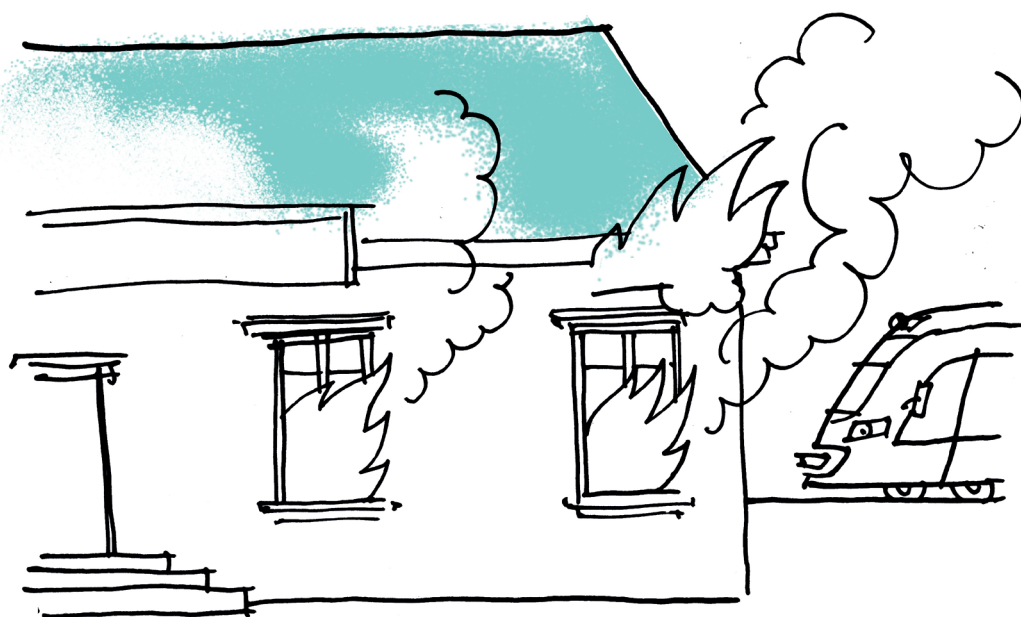
sytuacja 2

Jest mokro i mgliście, ale Tomek i Zosia postanowili pojechać odwiedzić babcię. Wybrali rowery, bo nie jest zbyt zimno. Wzięli ulubione ciasteczka babci i odpowiednie kurtki na deszcz – Tomek swoją ulubioną czarną, a Zosia granatową. Czego zapomnieli?

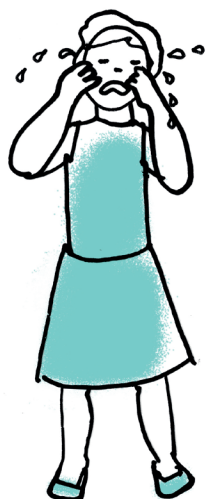
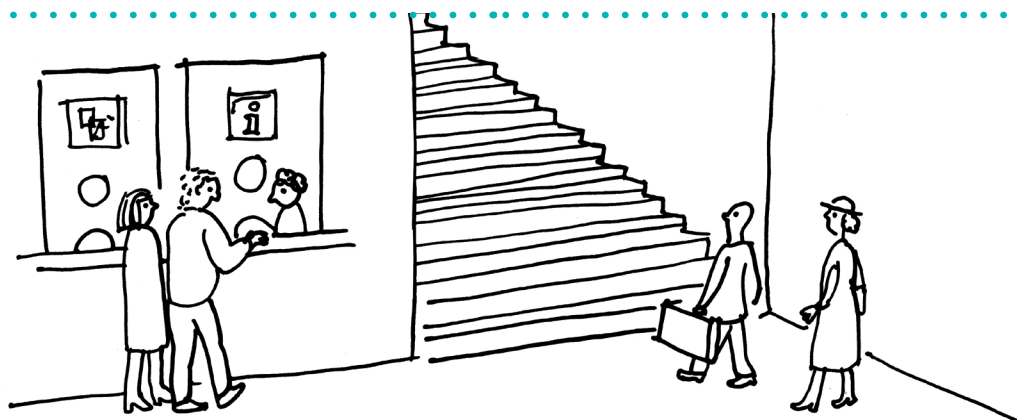
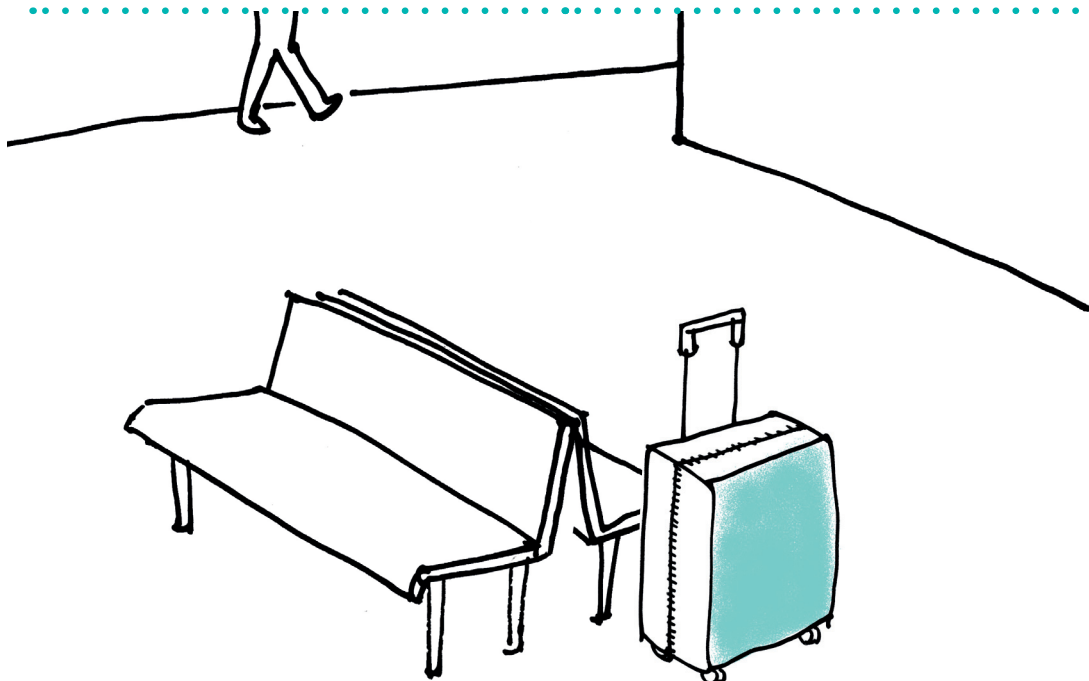
Zadanie dla grupy:

Przekonajcie Tomka i Zosię, by wzięli odblaski. Co może ich przekonać? Na co powinni zwrócić uwagę? Gdzie założyć odblaski?

Załącznik 6. Ćwiczenie 3



Załącznik 6. Ćwiczenie 3



Załącznik 7. Ćwiczenie 4
Gra Tabu – cz. 1

.....

znak STOP

.....

zakazane słowa:

zatrzymanie się
czerwony

.....

przejazd kolejowy

.....

zakazane słowa:

tory
droga

.....

sieć trakcyjna

.....

zakazane słowa:

słup
prąd

.....

sygnalizator świetlny

.....

zakazane słowa:

zielony
czerwony

.....

przejście dla pieszych

.....

zakazane słowa:

zebra
pasy

.....

szlaban

.....

zakazane słowa:

tory
zamykanie

.....

odblaski

.....

zakazane słowa:

światło
ciemno

.....

telefon alarmowy

.....

zakazane słowa:

112
999

.....

peron

.....

zakazane słowa:

tory
pociąg

Załącznik 7. Ćwiczenie 4
Gra Tabu – cz. 2

.....

żółta linia

.....

zakazane słowa:

peron
pociąg

.....

konduktor

.....

zakazane słowa:

mundur
pociąg

.....

maszynista

.....

zakazane słowa:

kierować
kolej

.....

Straż Ochrony Kolei

.....

zakazane słowa:

mundur
pociąg

.....

pies funkcjonariusz

.....

zakazane słowa:

pociąg
funkcjonariusz SOK

.....

wyjście ewakuacyjne

.....

zakazane słowa:

drzwi
niebezpieczeństwo

.....

tory

.....

zakazane słowa:

droga
pociąg

.....

przejście podziemne

.....

zakazane słowa:

przejazd
dół

.....

kask

.....

zakazane słowa:

głowa
bezpieczeństwo

Lekcja

3

Niebezpieczeństwo – właściwa reakcja

Pigułka wiedzy dla prowadzących

Straż Ochrony Kolei kontroluje przestrzeganie przepisów porządkowych na obszarze kolejowym, w pociągach i innych pojazdach kolejowych. Ochronia życie i zdrowie ludzi oraz mienie na obszarze kolejowym, w pociągach i innych pojazdach kolejowych. Funkcjonariuszy SOK poznać można po umundurowaniu, często towarzyszą im wyszkolone psy.

Funkcjonariusz

Straż Ochrony Kolei ma prawo do:

- legitymowania osób podejrzanych o popełnienie przestępstwa lub wykroczenia, jak również świadków przestępstwa lub wykroczenia, w celu ustalenia ich tożsamości,
- ujęcia, w celu niezwłocznego doprowadzenia do najbliższej jednostki policji osób, w stosunku do których zachodzi uzasadniona potrzeba podjęcia czynności wykraczających poza uprawnienia Straży Ochrony Kolei,
- zatrzymywania i kontroli pojazdu drogowego poruszającego się na obszarze kolejowym i przyległym pasie gruntu w przypadku uzasadnionego podejrzenia popełnienia przestępstwa lub wykroczenia przy użyciu tego pojazdu,
- nakładania grzywien (mandatu karnego), na zasadach określonych w kodeksie postępowania w sprawach o wykroczenia,
- przeprowadzania czynności wyjaśniających, występowania do sądu z wnioskiem o ukaranie, oskarżania przed sądem i wnoszenia środków odwoławczych w trybie określonym w kodeksie postępowania w sprawach o wykroczenia,
- stosowania środków przymusu bezpośredniego: siły fizycznej w postaci chwytów obezwładniających oraz podobnych technik obrony, miotacza gazowego, pałki służbowej, kajdanek i psa służbowego.

Jeśli widzimy zagrożenie na obszarze kolejowym możemy zadzwonić pod numer Straży Ochrony Kolei: 22 474 00 00.

Rozmawiając z uczniami o funkcjonariuszach Straży Ochrony Kolei i ich wyszkolonych psach, warto poruszyć temat **bezpieczeństwa w pobliżu zwierząt**. O tym, kiedy i dlaczego pies atakuje, jak się obronić, co robić, żeby uniknąć ataku, można dowiedzieć się z: www.bezpieczny-polak.pl/jak-obronic-sie-przed-atakiem-psa (dostęp: 2.11.2017.).

Przykładowe bezpieczne pozycje w sytuacji ataku psa:

- **Pozycja „żółwia”** – Polega na ułożeniu ciała w taki sposób, aby przypominało żółwia. Musimy położyć ręce z tyłu głowy, zaplatając palce i jednocześnie chowając kciuki do środka. Następnie łokciami zasłaniamy twarz. Kolejnym krokiem jest ukłęknięcie; pośladki muszą dotykać pięt, a głowę zbliżamy do kolan. W ten sposób chronimy brzuch, szyję i twarz.
- **Pozycja „na naleśnik”** – Ta pozycja jest prosta do wykonania: trzeba położyć się płasko twarzą do ziemi z rękoma założonymi na szyi.
- **Pozycja „stojąc bokiem”** – Pozycja, w której zaplatamy ręce na szyi i stoimy nieruchomo bokiem do psa. Jest to pozycja, którą należy wykonać w momencie, gdy nie mamy już czasu na wykonanie pozycji na „żółwia” lub „na naleśnik”.

Pomysł na zajęcia

Podczas tych zajęć uczniowie ćwiczą refleks w rozpoznawaniu sytuacji niebezpiecznych i reakcji na nie. Dowiadują się także o pracy funkcjonariusza Straży Ochrony Kolei i jego pomocnika – wyszkolonego psa.

Zakres tematyczny

Zasady bezpieczeństwa obowiązujące na obszarach kolejowych i w pociągu.

Reguły przechodzenia i przejeżdżania przez przejazdy kolejowe, poruszania się po peronach, na terenie dworca i w pobliżu linii kolejowych.

Zachowanie bezpieczeństwa w pobliżu zwierząt – ochrona przed ugryzieniem lub atakiem ze strony psa.

Praca funkcjonariuszy Straży Ochrony Kolei.

Cele zajęć w odniesieniu do podstawy programowej

- kształtowanie umiejętności sprawnego komunikowania się w języku polskim,
- uczenie się pracy w zespole i społecznej aktywności,
- zapoznanie z podstawami udzielania pierwszej pomocy,
- kształtowanie postaw indywidualnych i społecznych sprzyjających zdrowiu.

Przebieg zajęć



10 minut

Ćwiczenie 1 Quiz wiedzy

Metody:
dyskusja,
pogadanka
Materiały:
załącznik 8
– quiz

Przebieg ćwiczenia

Quiz stanowi ćwiczenie wprowadzające do lekcji, diagnozujące wiedzę uczniów i dające pretekst do pogłębienia tematu.

Za pomocą odliczania dzielimy wszystkich na dziewięć grup (będą to więc grupy dwu-, trzyosobowe). Każda z grup otrzymuje od nas jedno pytanie quizowe (rozdajemy je, wykorzystując pocięty odpowiednio materiał z wydrukowanego załącznika). Zadanie polega na tym, by zastanowić się nad prawidłową odpowiedzią i przygotować uzasadnienie. Przeznaczamy na to 2–3 minuty. Następnie, kolejno, każda z grup zadaje swoje pytanie pozostałym osobom. Klasa udziela odpowiedzi, a dana grupa prezentuje przygotowane uzasadnienie. Sprawdzamy odpowiedzi na bieżąco i wyjaśniamy ewentualne wątpliwości.

Quiz:

- Jedziesz na rowerze drogą i widzisz znak drogowy krzyż św. Andrzeja. Co robisz?
 - a Jedziesz dalej.
 - b Zwalniasz.
 - c Zatrzymujesz się przed znakiem i rozglądasz uważnie.
- Widzisz wypadek, jesteś sam i masz telefon. Dzwonisz pod numer 112 i mówisz w pierwszej kolejności?
 - a Mówię, że jestem sam w domu.
 - b Podaję dokładny adres miejsca zdarzenia.
 - c Opowiadam, co się stało.

- Stoisz na peronie. Kolega zaproponował Ci wyjść. Co robisz?
 - a Cieszę się, lubię się ścigać.
 - b Nie biegam po peronie, to nie jest zbyt bezpieczne; można się poślizgnąć i przewrócić, a pociągi mogą przejeżdżać z dużą prędkością.
 - c Proponuję inną zabawę, w plecaku mam piłkę, możemy sobie poodbiąć.
- Siedzisz wygodnie w pociągu, na miejscu, przy którym znajduje się piktogram „miejsce dla osób uprzywilejowanych”. Jest dużo ludzi, a nad tobą stoi pan w wieku twojego dziadka. Co robisz?
 - a Uśmiecham się do niego, bo przypomina mi dziadka.
 - b Wyciągam telefon i wykorzystuję czas podróży na grę.
 - c Pytam, czy chce usiąść – jeśli tak, ustępuję mu miejsca.
- Na peronie spostrzegasz porzuconą walizkę. Co robisz?
 - a Biorę ze sobą, może mi się przydać.
 - b Zgłaszam to w informacji lub w pierwszym napotkanym patrolu służb mundurowych.
 - c Nic, idę dalej, na pewno ktoś po nią przyjdzie.
- Wsiadasz z rodzicami do pociągu, ale nie zdążycie kupić biletu. Co możecie zrobić?
 - a Nic, w przypadku kontroli powiemy, że zgubiliśmy.
 - b Wsiadamy do pierwszego wagonu i szukamy konduktora, żeby u niego kupić bilet.
 - c Wyciągnę stary bilet, na pewno nikt nie dostrzeże różnicy.
- Zbliżasz się do przejazdu kolejowego strzeżonego – szlabany się już zamknęły, ale pociągu nie widać i nie słychać. Spieszysz się, co robisz?
 - a Szlaban zamknął się przed chwilą, zdążę przebiec.
 - b Rozejrzę się, jeśli nic nie jedzie, przebiegnę pod szlabanem.
 - c Spokojnie czekam, aż szlaban się otworzy.
- Dzwoni kolega. Jego pociąg spóźnia się już 70 minut. Co mu doradzisz?
 - a Niech czeka spokojnie, na pewno niedługo przyjedzie.
 - b Niech przyjedzie do Ciebie jutro.
 - c Niech się nie martwi, może złożyć reklamację i otrzymać rekompensatę.
- Jesteś na peronie z młodszym rodzeństwem. Widzicie osobę w mundurze z psem. Młodsze dzieci chcą się z nim bawić i do niego podbiec. Co robisz?
 - a Też uwielbiam psy, idziemy razem się bawić.
 - b Mówię im, żeby wzięli dla niego poczęstunek z plecaka.
 - c Tłumaczę im, że to pies szkolony, który towarzyszy funkcjonariuszom Straży Ochrony Kolei w pilnowaniu bezpieczeństwa i łapaniu złodziei. Nie przeszkadzamy mu w pracy.



20 minut

Ćwiczenie 2

Bezpiecznie, czyli jak?

Metody:
scenki zgadywanki,
pogadanka
Materiały:
załącznik 9
– opis scenek

Przebieg ćwiczenia

Celem ćwiczenia jest poznanie reguł przechodzenia i przejeżdżania przez przejazdy kolejowe za pomocą aktywnego odgrywania scenek naśladowujących określone zachowanie.

Dzielimy uczniów na trzy grupy. Każda z nich otrzymuje krótki opis sytuacji, którą ma odegrać. Ważne, że każda scenka ma być odegrana na dwa sposoby – zaprezentowanie odpowiedzialnych i bezpiecznych zachowań oraz takich, które nie są właściwe. Klasa ma za zadanie odgadnąć, w której scenie zostały zaprezentowane zachowania właściwe.

Opis scenek do odegrania przez uczniów.

- Znajdujemy się na ruchliwym przejściu dla pieszych. Wśród nas jest wiele różnych osób: dziecko z hulajnogą, rowerzysta, matka z dzieckiem, grupa znajomych.
- Znajdujemy się przy przejściu przez przejazd kolejowy niestrzeżony. Wśród nas jest grupa przedszkolaków, pieszy, rowerzysta i starsza osoba.
- Jest środek wakacji, znajdujemy się na peronie. Właśnie nadjechał opóźniony pociąg z Zakopanego do Sopotu. Wsiada z niego bardzo dużo osób z wielkimi plecakami i walizkami. Na peronie stoi też duża grupa podróżnych, którzy chcą jechać nad morze. Pociąg ma bardzo krótki postój, więc wszyscy się spieszą.

Grupy kolejno prezentują swoje scenki, a po każdej prezentacji danej sytuacji (właściwej i niewłaściwej) omawiamy je, zadając pytania:

- *Jaką sytuację zobaczyliśmy?*
- *Co o tym świadczyło?*
- *Kto był kim w tej scenie?*
- *Dlaczego uważacie, że to zachowanie jest właściwe lub niewłaściwe?*
- *Po czym to wnioskujecie?*
- *O jakich zasadach bezpieczeństwa powinni pamiętać bohaterowie i bohaterki tej scenki?*



20 minut

Ćwiczenie 3 Wywiad

Metoda:

praca z fotografi

Materiały:

załącznik 10 – zdjęcia z pracy funkcjonariuszy i funkcjonariuszek Straży Ochrony Kolei (można wydrukować lub wyświetlić przy użyciu projektora)

Przebieg ćwiczenia

To ćwiczenie uczniowie będą wykonywać w parach. Wszyscy otrzymują kolaż zdjęć pokazujących codzienną pracę funkcjonariuszy Straży Ochrony Kolei. Każda para ma przeanalizować materiał źródłowy i na jego podstawie opracować i spisać pytania do wywiadu z funkcjonariuszem Straży Ochrony Kolei. Następnie każda z par przeprowadza wywiad ze sobą nawzajem, wcielając się w rolę dziennikarza i funkcjonariusza SOK.

W ramach podsumowania na forum dzielimy się spostrzeżeniami i podsumowujemy pracę.

Pytania pomocnicze, które warto zadać uczniom:

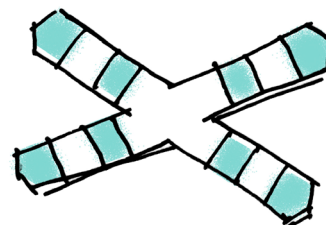
- *Czym zajmuje się Straż Ochrony Kolei?*
- *Czy jest to praca łatwa czy trudna? Dlaczego?*
- *Jakie wsparcie mają funkcjonariusze Straży Ochrony Kolei?*
- *Jakie najciekawsze pytania usłyszeli funkcjonariusze w Waszych wywiadach?*
- *Czego nowego dowiedzieli się dziennikarze?*

Załącznik 8. Ćwiczenie 1

Quiz – cz. 1

Jedziesz na rowerze drogą i widzisz znak drogowy krzyż św. Andrzeja. Co robisz?

- a Jedziesz dalej.
- b Zwalniasz.
- c Zatrzymujesz się przed znakiem i rozglądasz uważnie.



Widzisz wypadek, jesteś sam i masz telefon. Dzwonisz pod numer 112 i co mówisz w pierwszej kolejności?

- a Mówię, że jestem sam w domu.
- b Podaję dokładny adres miejsca zdarzenia.
- c Opowiadam, co się stało.



Stoisz na peronie. Kolega zaproponował Ci wyścigi. Co robisz?

- a Cieszę się, lubię się ścigać.
- b Nie biegam po peronie, to nie jest zbyt bezpieczne; można się poślizgnąć i przewrócić, a pociągi mogą przejeżdżać z dużą prędkością.
- c Proponuję inną zabawę, w plecaku mam piłkę, możemy sobie podbijać.



Załącznik 8. Ćwiczenie 1

Quiz – cz. 2

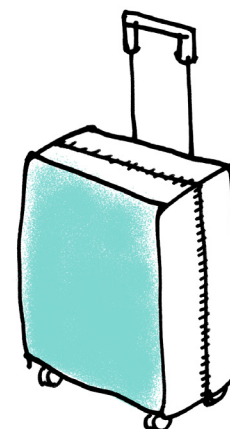
Siedzisz wygodnie w pociągu, na miejscu, przy którym znajduje się piktogram „miejsce dla osób uprzywilejowanych”. Jest dużo ludzi, a nad tobą stoi pan w wieku twojego dziadka. Co robisz?

- a Uśmiecham się do niego, bo przypomina mi dziadka.
- b Wyciągam telefon i wykorzystuję czas podróży na grę.
- c Pytam, czy chce usiąść – jeśli tak, ustępuję mu miejsca.



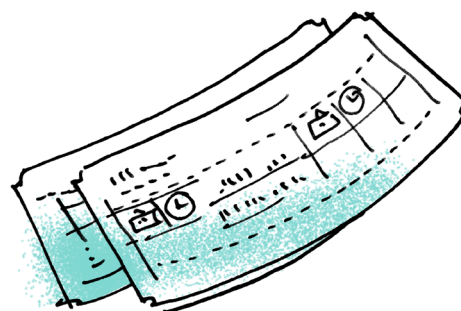
Na peronie spostrzegasz porzuconą walizkę. Co robisz?

- a Biorę ze sobą, może mi się przydać.
- b Zgłaszam to w informacji lub w pierwszym napotkanym patrolu służb mundurowych.
- c Nic, idę dalej, na pewno ktoś po nią przyjdzie.



Wsiadasz z rodzicami do pociągu, ale nie zdążyliście kupić biletu. Co możecie zrobić?

- a Nic, w przypadku kontroli powiemy, że zgubiliśmy.
- b Wsiadamy do pierwszego wagonu i szukamy konduktora, żeby u niego kupić bilet.
- c Wyciągnę stary bilet, na pewno nikt nie dostrzeże różnicy.

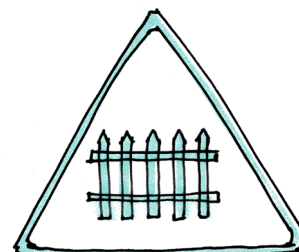


Załącznik 8. Ćwiczenie 1

Quiz – cz. 3

Zbliżasz się do przejazdu kolejowego strzeżonego
– szlabany się już zamknęły, ale pociągu nie widać i nie słychać.
Spieszysz się, co robisz?

- a Szlaban zamknął się przed chwilą, zdążę przebiec.
- b Rozejrzę się, jeśli nic nie jedzie, przebiegnę pod szlabanem.
- c Spokojnie czekam, aż szlaban się otworzy.



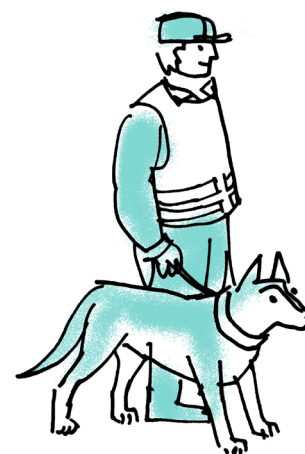
Dzwoni kolega.
Jego pociąg spóźnia się już 70 minut.
Co mu doradzisz?

- a Niech czeka spokojnie, na pewno niedługo przyjedzie.
- b Niech przyjedzie do Ciebie jutro.
- c Niech się nie martwi, może złożyć reklamację i otrzymać rekompensatę.



Jestem na peronie z młodszym rodzeństwem.
Widzimy osobę w mundurze z psem.
Młodsze dzieci chcą się z nim bawić i do niego podbiec.
Co robisz?

- a Też uwielbiam psy, idziemy razem się bawić.
- b Mówię im, żeby wzięli dla niego poczęstunek z plecaka.
- c Tłumaczę im, że to pies szkolony, który towarzyszy funkcjonariuszom Straży Ochrony Kolei w pilnowaniu bezpieczeństwa i łapaniu złodziei. Nie przeszkadzamy mu w pracy.



Załącznik 9. Ćwiczenie 2

Opis scenek

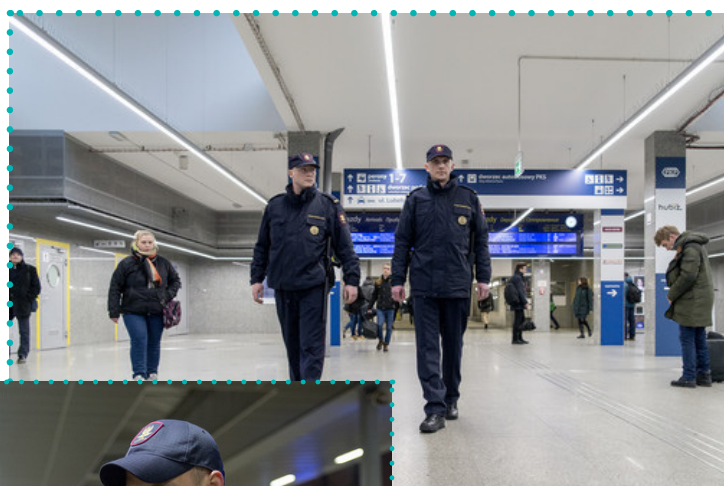
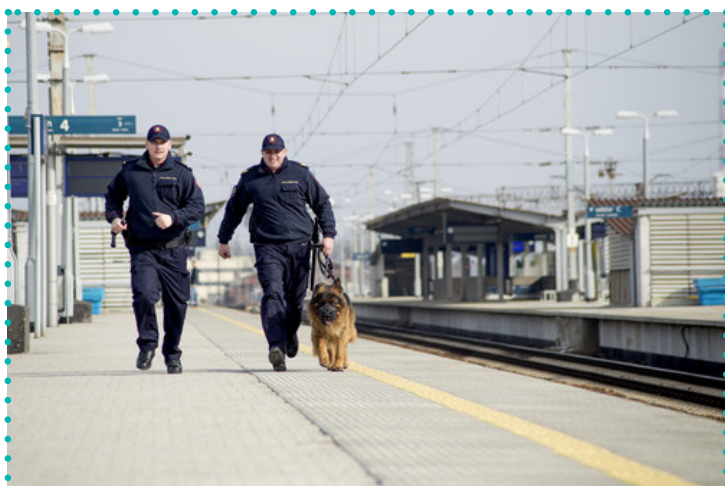
Znajdujemy się na ruchliwym przejściu dla pieszych. Wśród nas jest wiele różnych osób: dziecko z hulajnogą, rowerzysta, matka z dzieckiem, grupa znajomych.

Znajdujemy się przy przejściu przez przejazd kolejowy niestrzeżony. Wśród nas jest grupa przedszkolaków, pieszy, rowerzysta i starsza osoba.

Jest środek wakacji, znajdujemy się na peronie. Właśnie nadjechał opóźniony pociąg z Zakopanego do Sopotu. Wsiada z niego bardzo dużo osób z wielkimi plecakami i walizkami. Na peronie stoi też duża grupa podróżnych, którzy chcą jechać nad morze. Pociąg ma bardzo krótki postój, więc wszyscy się spieszą.

Załącznik 10. Ćwiczenie 3

Zdjęcia z pracy funkcjonariuszy Straży Ochrony Kolei



Lekcja

4

Kampania Kolejowe ABC w naszej szkole

Pigułka wiedzy dla prowadzących

Warto wiedzieć, że pasażerowie kolei mają swoje prawa i obowiązki.

Opis praw i obowiązków pasażerów kolei oraz wszelkie informacje dotyczące podróży pociągiem dostępne są na stronie [Urzędu Transportu Kolejowego 1](#)

Przewoźnik kolejowy nie może odmówić przewozu w regularnie kursujących pociągach, których rozkład jest podany do publicznej wiadomości, chyba że jest to uzasadnione względami obiektywnymi (np. nie ma wolnych miejsc). Pasażer natomiast z chwilą rozpoczęcia podróży powinien być zaopatrzony w ważny bilet na przejazd i okazać go podczas kontroli biletów. Jeżeli pasażer nie posiada biletu, powinien postępować zgodnie z zapisami regulaminu danego przewoźnika (zwykle oznacza to obowiązek zgłoszenia się do konduktora przed lub niezwłocznie po wejściu do pociągu).

1. Mamy prawo do odszkodowania

Pociąg ma ponad 60-minutowe opóźnienie? Możemy uzyskać zadośćuczynienie od spółki kolejowej, z której usług korzystamy.

Jeśli w wyniku opóźnienia, które wynosi ponad godzinę, zrezygnujemy z podróży, mamy prawo do:

- zwrotu kosztu biletu,
- bezpłatnego przejazdu do miejsca rozpoczęcia podróży w najbliższym możliwym terminie (w razie konieczności),
- zmiany trasy przejazdu, by dotrzeć do miejsca docelowego w najbliższym możliwym terminie i na porównywalnych warunkach przewozu,
- dokonania zmiany rezerwacji na późniejszy, bardziej dogodny termin.

W przypadku ponad 60-minutowych opóźnień w przejazdach dalekobieżnych przysługuje nam rekompensata. Prawo to jest gwarantowane po złożeniu reklamacji bezpośrednio do przewoźnika, z którego usług korzystaliśmy.

2. Mamy prawo do bezpiecznej podróży

Przewoźnicy kolejowi i zarządcy stacji mają obowiązek zapewnić pasażerom bezpieczeństwo na terenie dworców i w pociągach.

Jeżeli:

- zauważymy bagaż pozostawiony bez opieki,
 - gwałtownie pogorszy się nasze samopoczucie,
 - będziemy potrzebowali pomocy,
- powinniśmy powiadomić o tym pracowników ochrony oraz osoby w naszym otoczeniu. Jeżeli niepokojąca sytuacja ma miejsce w pociągu, należy zawiadomić konduktora lub kierownika pociągu. Pamiętajmy, że w każdej sytuacji możemy również zawiadomić funkcjonariuszy Straży Ochrony Kolei – tel. 22 474 00 00.

Jeżeli drużyna konduktorska czy funkcjonariusze SOK nie podjęli interwencji, mamy prawo do złożenia skargi bezpośrednio do przewoźnika, z którego usług korzystaliśmy, lub do Straży Ochrony Kolei.

3. Mamy prawo do złożenia skargi

Jeżeli podróż pociągiem nie spełniła naszych oczekiwań, mamy prawo do złożenia skargi. Mogą to być zarówno kwestie związane z zachowaniem drużyny konduktorskiej, stanem dworca kolejowego czy ogólne uwagi dotyczące np. infrastruktury kolejowej (remonty torów, peronów itp.). Złożenie skargi nie wiąże się z żadną rekompensatą ani zadośćuczynieniem. W przypadku odwołania lub opóźnienia pociągu możemy ubiegać się o odszkodowanie. Wtedy rozpoczyna się proces reklamacji.

1 Poniższe zasady zostały zaczerpnięte ze strony internetowej Urzędu Transportu Kolejowego: www.utk.gov.pl

4. Mamy prawo do bezproblemowego zakupu biletu

Bilet na pociąg możesz kupić:

- w kasie biletowej,
- w automacie biletowym,
- przez aplikację na urządzenia mobilne,
- przez internet,
- u konduktora w pociągu.

Pamiętajmy! Czasem oferty promocyjne są niedostępne w samoobsługowych kanałach dystrybucji (automaty, strony internetowe, aplikacje na urządzenia mobilne), dlatego skontaktujemy się z przewoźnikiem i zapytajmy o najtańszy bilet w danej relacji oraz sposób jego nabycia.

Jeżeli na stacji, na której wsiadamy do pociągu, nie ma kasy biletowej ani automatu, mamy prawo nabyć bilet u konduktora bez żadnych dodatkowych opłat (jedyny wyjątek to Express InterCity Premium, czyli Pendolino). Uwaga! U większości spółek kolejowych obowiązuje zasada, że w celu zakupu biletu na pokładzie należy wsiąść do pociągu pierwszymi drzwiami od czoła składu. Osoby niepełnosprawne mogą zakupić bilet na pokładzie pociągu w cenie niepowiększonej o dodatkowe opłaty. Pojawiły się trudności z zakupem biletu? Mamy prawo do złożenia reklamacji bezpośrednio do przewoźnika, z którego usług korzystaliśmy.

5. Mamy prawo do pomocy przed podróżą i w jej trakcie

Nasza sprawność ruchowa jest ograniczona? Przysługuje nam prawo do bezpłatnej pomocy podczas podróży oraz przy wsiadaniu i wysiadaniu z pociągu. Pomoc obejmuje także rzetelną informację dotyczącą dostępności taboru kolejowego przystosowanego do potrzeb osób niepełnosprawnych w interesującej nas relacji.

Pamiętajmy, aby powiadomić przewoźnika kolejowego lub zarządcę stacji o naszych potrzebach co najmniej 48 godzin przed odjazdem. Dane teleadresowe znajdują się na stronach internetowych oraz na tablicach ogłoszeń na dworcach.

Jeżeli nie udzielono nam pomocy lub została ona udzielona niewłaściwie, mamy prawo do złożenia reklamacji bezpośrednio do przewoźnika, z którego usług korzystaliśmy.

6. Mamy prawo do rzetelnej informacji

Mamy prawo do informacji zarówno przed odjazdem pociągu, jak i podczas podróży.

- Sprzedawcy biletów powinni udzielić nam informacji dotyczących rozkładu jazdy czy najszybszych i najtańszych połączeń w danej relacji.
- W trakcie podróży powinniśmy zostać powiadomieni m.in. o usługach świadczonych w pociągu, następnych stacjach, a w przypadku opóźnienia o szacowanym czasie przybycia do celu podróży.

Szczegółowe informacje są udostępniane na stronie internetowej przewoźników, za pomocą infolinii, w gablotach informacyjnych na dworcach czy w punktach odprawy podróżnych. W pociągu wiadomości są przekazywane poprzez system nagłaśniający i pracowników drużyny konduktorskiej. Obsługa nie udzieliła nam rzetelnych informacji? Mamy prawo do złożenia skargi bezpośrednio do przewoźnika, z którego usług korzystaliśmy.

Uwaga! Jeśli sposób rozpatrzenia naszej skargi lub reklamacji przez przewoźnika nie jest satysfakcjonujący, możemy skontaktować się z Urzędem Transportu Kolejowego. Szczegółowe informacje dotyczące składania skarg czy reklamacji znajdują się na stronie www.utk.gov.pl w zakładce „Pasażerowie”.

Pomysł na zajęcia

Dzieci wyobrażają sobie podróżnika – osobę, która zamierza wybrać się w podróż koleją po Polsce. Jaka jest ta osoba? Co powinna wiedzieć? O czym pamiętać, jak się zachowywać? Grupa tworzy krótką charakterystykę tej osoby i udziela jej wskazówek – pomoże to uczniom stać się dobrymi podróżnikami w przyszłości.

Zakres tematyczny

Podróż z ważnym biletem.

Pilnowanie swojego bagażu; bagaż pozostawiony bez opieki.

Kultura podróży – zasady obowiązujące na dworcu i w pociągu.

Prawa pasażera.

Cele zajęć w odniesieniu do podstawy programowej

- wprowadzanie uczniów w świat wartości, w tym współpracy, solidarności, altruizmu, patriotyzmu i szacunku dla tradycji, wskazywanie wzorców postępowania i budowanie relacji społecznych, sprzyjających bezpiecznemu rozwojowi ucznia (rodzina, przyjaciele),
- uczenie się pracy w zespole i społecznej aktywności, w tym wzmocnienie umiejętności współpracy,
- ćwiczenie umiejętności argumentowania swojego stanowiska.

Przebieg zajęć



20 minut

Ćwiczenie 1 Ćwiczenie na dzień dobry – dobry podróżnik wie, zna, rozumie...

Metody:

tworzenie plakatu, dokończenie zdania, prezentacja na forum

Materiały:

flipchart lub kartki A3 (jedna kartka na grupę czteroosobową), flam - stry, markery

Przebieg ćwiczenia

Wprowadzamy uczniów w temat podróży. Na forum zadajemy kilka pytań otwartych; pytamy o skojarzenia związane z tematem podróży np.:

- Czy lubicie podróżować?
- Gdzie chcielibyście pojechać?
- Czy znacie jakieś książki albo filmy o podróżach?
- Co w nich Was ciekawi?
- Czym można podróżować?

Podkreślamy, że są duże i małe podróże – a każda z nich, nawet bardzo bliska, może być dla nas ważna i ciekawa. Każda podróż, nawet ta najkrótsza, np. ze szkoły do domu, związana jest z różnymi zasadami, które pozwalają wszystkim podróżującym czuć się bezpiecznie. Dzisiaj wyobrazimy sobie podróżnika, który wyruszył koleją po Polsce.

Dzielimy uczniów na grupy czteroosobowe. Każda grupa dostaje jedną większą kartę papieru i coś do rysowania. Zadanie polega na stworzeniu przez każdą grupę plakatu „dobrego podróżnika”. Dzieci rysują sylwetkę podróżnika, opisując również stworzoną przez siebie postać poprzez dokończenie wybranych zdań (dla ułatwienia można zapisać je na tablicy).

Dobry podróżnik:

- wie...
- zna...
- rozumie...
- pamięta o...
- zachowuje się...
- zabrał ze sobą...
- jest...

Na koniec porównujemy powstałe postacie. Sprawdzamy, co łączy podróżników. Podsumowujemy zadanie, mówiąc o tym, jak ważna jest kultura w podróży, szacunek do innych osób, uważność, pamiętanie o bagażu czy ważnym bilecie.



20 minut

Ćwiczenie 2 Podróżniku, mamy dla Ciebie wskazówki!

Metody:
praca z ilustracją,
prezentacja
Materiały:
kartki papieru,
załącznik 11 –
ilustracje 1–4

Przebieg ćwiczenia

Dzielimy uczniów na nowe grupy, stosując np. jedną z metod podziału na zespoły zaproponowaną na początku podręcznika.

Każda grupa dostaje jeden z obrazków przedstawiających wybraną sytuację w podróży (są cztery rodzaje obrazków, grup będzie prawdopodobnie więcej – obrazki mogą się powtarzać, dzięki temu mamy możliwość porównać rozwiązania uczniów).

Zadanie grupy polega na opracowaniu pięć wskazówek dla początkującego podróżnika. O czym powinna pamiętać każda osoba będąca w sytuacji przedstawionej na ilustracji? W tym zadaniu ważne jest uwzględnienie zasad bezpieczeństwa i praw pasażerów.

Wyjaśniamy polecenie: *Wskazówki zapiszcie na kartkach (rozdajemy osobno po białej kartce na grupę) w czytelny sposób, tak, by potem zaprezentować je pozostałym grupom. Wskazówki dla pasażerów polegają na dopisaniu odpowiednio do obrazka: „W tym miejscu pamiętajcie o tym, że...”. Na wykonanie zadania, tj. przyjrzenie się obrazkom i zapisanie trzech wskazówek macie około pięciu minut.*

Następnie grupy prezentują wskazówki na forum. Zapraszamy pierwszą grupę, by opowiedziała, jaki miała obrazek, jaką sytuację przedstawiał. Dopytujemy, o czym warto pamiętać w tym miejscu. Upewniamy się, która grupa miała taki sam obrazek i jakie wskazówki dopisała. Dziękujemy wszystkim za podzielenie się pomysłami. Możemy zwrócić jeszcze uwagę na... (dodajemy, jeśli czegoś zabrakło, posiłkując się wskazówkami przedstawionymi poniżej opisów rysunków).

Sytuacje przedstawione na obrazkach:

Rysunek nr 1

Dzieci zbliżają się do dworca na rowerze. Widać czerwone światło przed torami, ale dzieci jeszcze się nie zatrzymują, tylko jadą. Jakieś dziecko idzie chodnikiem (widoczne na obrazku elementy: szlaban, sygnalizacja świetlna); na ulicy jest dużo samochodów i rowerów. Dzieci są bez kasków.



Jeśli uczniowie nie zwrócą uwagi na któryś z tych elementów, podajemy wskazówki, np.:

- Przed przejazdem kolejowym zwalniamy i rozglądamy się. Jeśli jest czerwone światło/zamknięte roгатki, zatrzymujemy się.
- Do jazdy rowerem po ulicy zakładamy na głowę kask.
- Jeździmy po ścieżce rowerowej.
- Zatrzymujemy się na czerwonym świetle. Chodzimy chodnikiem.
- Pamiętamy, by nosić odblaski.

Rysunek nr 2

Dzieci są na dworcu kolejowym; widoczna kasa biletowa. Dzieci stoją w kolejce po bilet między innymi osobami z plecakami, walizkami, torbami. Widoczne bilety w ręku osób przy kasie. Widać też duży zegar i informację.



Jeśli uczniowie nie zwrócą uwagi na któryś z tych elementów, podajemy wskazówki, np.:

- W tym miejscu można kupić bilet.
- Pamiętajmy, że trzeba stanąć w kolejce.
- Pilnujemy się opiekuna lub osoby dorosłej, która jest z nami.
- Jeśli czegoś nie wiemy, możemy zapytać w informacji.

Rysunek nr 3

Dzieci patrzą na dużą tablicę przyjazdu/odjazdu. Nie musi tu być tłum; gdzieś może być pozostawiony bagaż bez opieki. Widzimy poczekalnię, biuro rzeczy znalezionych i przechowalnię bagażu.

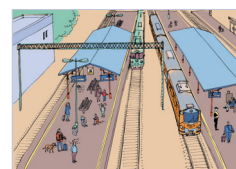


Jeśli uczniowie nie zwrócą uwagi na któryś z tych elementów, podajemy wskazówki, np.:

- Sprawdź, o której jest odjazd/przyjazd i z którego peronu.
- Nie zgub swojego bagażu.
- Nie bierz bagażu, który ktoś pozostawił, tylko zgłoś to w odpowiednim miejscu.

Rysunek nr 4

Dzieci na peronie, widoczna żółta linia przed torami (której nie można przekraczać), retro głośnik na słupie, chłopiec/dziewczynka na hulajnodze albo deskorolce, kilka osób w słuchawkach na uszach, ławka, na której ktoś ustawił swoje bagaże (i inne osoby nie mogą usiąść).



Jeśli uczniowie i uczennice nie zwrócą uwagi na któryś z tych elementów, podajemy wskazówki, np.:

- Nie przekraczamy żółtej linii, czekając na peronie.
- Nie jeździmy na hulajnodze na peronie.
- Ławki służą do siedzenia, a nie do trzymania bagażu.
- Warto słuchać komunikatów ogłaszanych przez głośniki.



10 minut

Ćwiczenie 3

Dobry podróżnik – to ja

Materiały:

3 kartki z napisami:
„tak”, „nie”, „nie wiem”

Przebieg ćwiczenia

Uczniowie wiedzą już, kim jest dobry pasażer. Czas na podsumowanie wiedzy na temat tego, co powinniśmy wiedzieć, przebywając na dworcu, w pociągu, na peronie, w pobliżu przejazdów kolejowych.

Umieszczamy w przestrzeni sali trzy kartki z napisami: „tak”, „nie”, „nie wiem” – w dużej odległości od siebie (np. kartka „tak” jest z przodu sali, „nie” z tyłu, a „nie wiem” przyklejona na podłodze – na środku). Teraz czytamy po jednym pytaniu. Każdy, kto chce odpowiedzieć „tak” na to pytanie, staje z przodu sali; jeśli czyjaś odpowiedź brzmi „nie” – z tyłu, a jeśli „nie wiem” – staje pośrodku. Na każde pytanie można udzielać innej odpowiedzi – zmienia się wtedy swoje miejsce w sali.

Pytania:

- Czy jeśli nie czujemy się bezpiecznie w pociągu, możemy powiadomić maszynistę?
Pogłębienie pytania: Czy wiecie, kim jest maszynista? A jaka jest różnica między nim a konduktorem? Gdzie szukać konduktora? Po czym poznamy konduktora? Kto jeszcze może nam pomóc w podróży? Udzielamy informacji o funkcjonariuszach SOK i ich zadaniach.
- Czy podchodzenie do krawędzi peronu zawsze jest niebezpieczne?
Pogłębienie pytania: Dlaczego? Czego jeszcze nie powinno się robić na peronie? Jakie zabawy są szczególnie niebezpieczne? (Np. bieganie, popychanie się, jazda na rowerze, rolkach, deskorolce, hulajnodze).
- Czy robienie sobie selfie w ciekawej scenerii na torach lub dzikim przejściu kolejowym jest odpowiedzialnym pomysłem?
Pogłębienie pytania: Dlaczego? Czy w pobliżu torów w ogóle można się bawić?
- Czy znaleziony bagaż odnosimy do przechowalni?
Pogłębienie pytania: Dlaczego?
- Czy można otrzymać pomoc, jeśli podróżuje się z osobą mającą problemy z poruszaniem się?
Pogłębienie pytania: Jaką pomoc? Od kogo?
- Czy można zapytać w informacji kolejowej, z którego peronu odjeżdża pociąg?
Pogłębienie pytania: Czego jeszcze można dowiedzieć się w informacji?
- Czy bilet można kupić tylko w kasie biletowej na dworcu?
Pogłębienie pytania: Gdzie jeszcze? (Przez internet, w pociągu, w automacie, przez aplikację telefoniczną).
- Czy zabawa we wspinaczkę po słupach trakcyjnych jest bezpieczna?
Pogłębienie pytania: Dlaczego? Co złego może się wydarzyć? Kto może udzielić pierwszej pomocy? (Mówimy dzieciom, że pierwszą zasadą pomocy jest zadbanie o własne bezpieczeństwo i wezwanie pomocy).

- Czy jeśli widzimy jakieś nieprawidłowości na dworcu, peronie, pociągu – nie jest tam bezpiecznie, to możemy coś z tym zrobić?
Pogłębienie pytania: Do kogo możemy się zwrócić? (Odwołanie się do UTK i opowiedzenie o infolinii dotyczącej praw pasażerów).

Po każdym pytaniu dopytujemy wybrane osoby, dlaczego udzieliły takiej odpowiedzi. Prosimy o uzasadnienie przynajmniej dwie osoby, tym bardziej jeśli są różne odpowiedzi i skrajne ustawienia w sali. Przy każdej odpowiedzi uczniów dodajemy krótki komentarz, np. do pytania: Czy można otrzymać pomoc, jeśli podróżuje się z osobą mającą problemy z poruszaniem się? Komentarz może brzmieć: *Jeśli sprawność ruchowa podróżującego jest ograniczona, tzn. osoba porusza się np. na wózku, o kulach itp., to przysługuje jej prawo do bezpłatnej pomocy podczas podróży, przy wsiadaniu i wysiadaniu z pociągu. W takim przypadku trzeba powiadomić przewoźnika kolejowego lub zarządcę stacji o tej potrzebie, co najmniej 48 godzin przed odjazdem. Jak to zrobić? W pierwszej kolejności trzeba zadzwonić, a numer telefonu znajdziecie na stronach internetowych, w informacji kolejowej, na tablicach ogłoszeń na dworcach.*

Pomysł na dodatkowe działania

Temat tych zajęć uczniowie mogą kontynuować na plastyce, informatyce lub na języku polskim.

- **Plastyka:** Uczniowie przygotowują kolaż w twórczy sposób przedstawiający zasady kultury podróży oraz bezpiecznego zachowania się przy przejazdach, na torach i peronach, które wszyscy powinni przestrzegać. Dzieci wykorzystują w tym celu gazety; kolorowe ilustracje mogą być świetnymi metaforami obrazującymi to, o czym każdy powinien pamiętać, co powinien wiedzieć, mieć ze sobą, jak się zachowywać.
- **Informatyka:** Uczniowie tworzą w programie graficznym plakat przedstawiający dobrego podróżnika lub zasady kultury podróży. Mogą skorzystać z dostępnych w szkole programów graficznych lub z bezpłatnego programu GIMP (więcej darmowych programów graficznych znajdziemy pod adresem: http://www.darmoweprogramy.org/programy/programy_graficzne.php).
- **Język polski:** Dzieci przynoszą stworzone przez siebie na zajęciach plakaty na lekcję języka polskiego, a następnie wspólnie rozwijają historię podróżnika. Tworzą charakterystykę postaci lub prostą fabułę. W ten sposób możemy zaciekawić uczniów tematem, a także rozbudzić ich kreatywność i poczucie sprawstwa.



Załącznik 11. Ćwiczenie 3 / Ilustracja 1



Załącznik 11. Ćwiczenie 3 / Ilustracja 2



Załącznik 11. Ćwiczenie 3 / Ilustracja 3



Załącznik 11. Ćwiczenie 3 / Ilustracja 4

Zakończenie

Nauka o bezpieczeństwie na obszarach kolejowych, na drodze, podczas podróży czy w czasie codziennej drogi do szkoły to jeden z istotnych elementów samodzielności, ćwiczenie nawyku uważności, spostrzegawczości, empatii, dbania o siebie i innych. Podręcznik *Kampania Kolejowe ABC w mojej szkole* przekazuje elementarne zasady obowiązujące w ruchu kolejowym, rozwija wyobraźnię i myślenie przyczynowo-skutkowe, a także zachęca do twórczego szukania odpowiedzi i tworzenia rozwiązań – dzięki temu ten ważny temat pozostaje z uczniami na dłużej.

Wiele z zaproponowanych ćwiczeń można rozwijać i zmieniać, dostosowując do grupy wiekowej czy osadzając aktywności w lokalnym kontekście. Warto włączyć rodziców i zachęcać do rozmów o bezpieczeństwie na obszarach kolejowych w domu, w drodze, w samochodzie, na rowerach. Zabawa w odgadywanie znaków i właściwych zachowań, „czytanie piktogramów”, wymyślanie swoich znaków, zagadki na właściwe i niewłaściwe zachowanie na peronie, dworcu czy w pociągu – z pewnością będą udaną i pożyteczną zabawą.

Wydawca:

Urząd Transportu Kolejowego

Aleje Jerozolimskie 134, 02-305 Warszawa

www.utk.gov.pl



Autorki: Greta Drożdziel-Papuga, Katarzyna Górkiewicz

Projekt graficzny i skład: Zofia Herbich

Opracowanie: Centrum Edukacji Obywatelskiej

na zlecenie Urzędu Transportu Kolejowego

Koordinacja: Anna Mitura

www.ceo.org.pl

Patronat honorowy:



Wydanie I

Warszawa 2017



CC BY-SA 4.0

ISBN 978-83-65709-22-6